

অসম চৰকাৰ



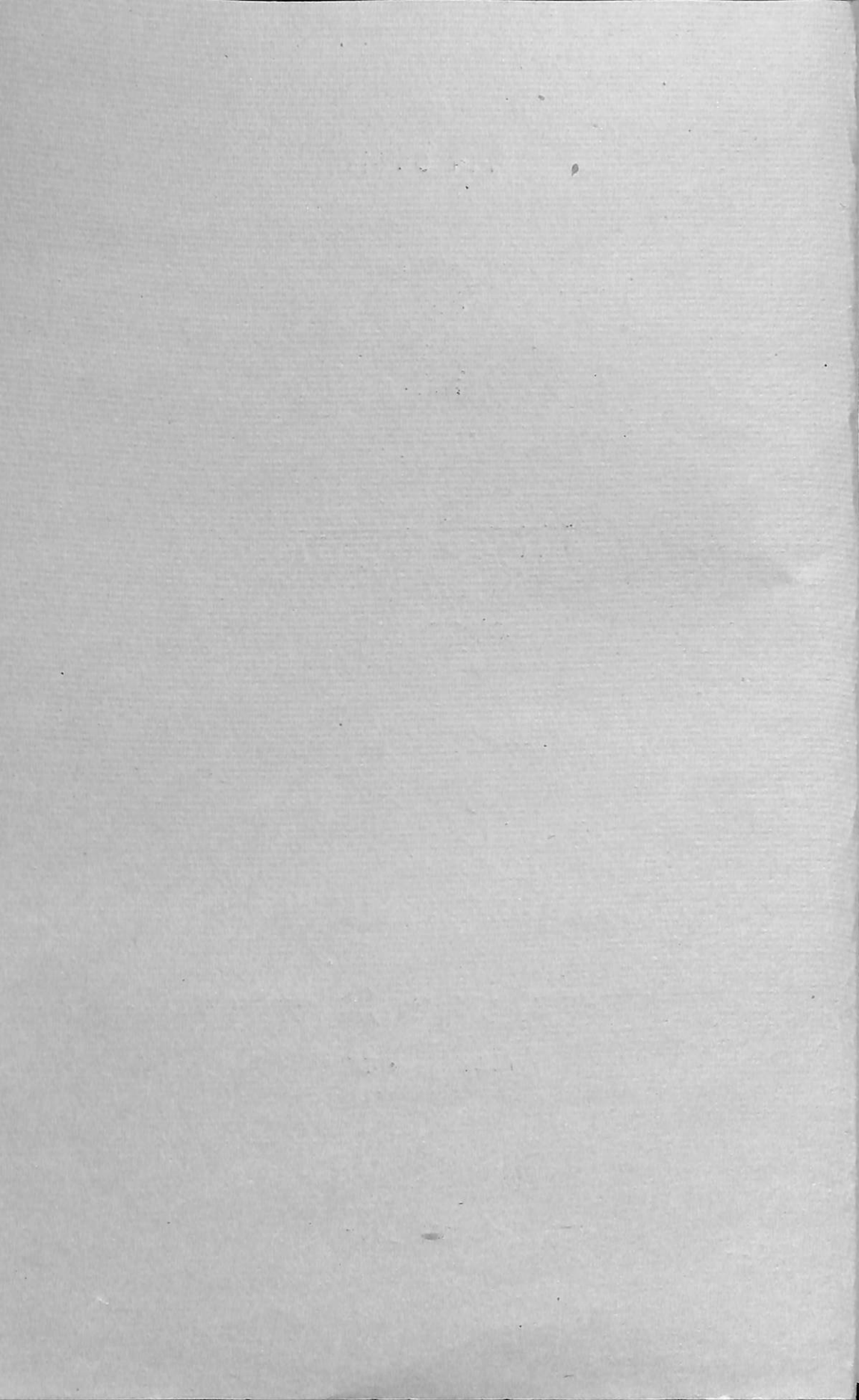
বাজেট বক্তৃতা

১৯৬৪-৬৫

শ্ৰীফখৰুদ্দিন আলি আহমদ

বিস্তাৰণা, অসম

৭ মাৰ্চ, ১৯৬৪



মাননীয় অধ্যক্ষ মহোদয়,

মই ইং ১৯৬৪-৬৫ চনৰ বিত্তীয় বছৰৰ বাবে অসম চৰকাৰৰ আনুমানিক আয়-ব্যয়ৰ প্ৰতিবেদনখন দাঙি ধৰিবলৈ ওলাইছোঁ ।

২। যোৱা বছৰৰ এনেকুৱা সময়ত মই যেতিয়া ইং ১৯৬৩-৬৪ চনৰ বিত্তীয় বছৰৰ বাজেটখন দাঙি ধৰিছিলো সেই সময়ত ইং ১৯৬২ চনৰ শেষৰ ফালে আমাৰ উত্তৰ সীমান্তত চীনৰ আক্ৰমণৰ দ্বাৰা উদ্ভৱ হোৱা ভয়ানক ভীতি প্ৰদৰ্শনৰ কথা আমাৰ মনত তেতিয়াও নতুন আৰু জল্-জল্ পট-পট হৈ আছিল । এই বছৰৰ ভিতৰত আমাৰ দেশৰ ওপৰত কোনো নতুন সামৰিক আক্ৰমণ হোৱা নাই যদিও আমাৰ সীমান্তত একেৰাহে হৈ থকা চীনা বাহিনীৰ বিপুল সমাবেশে আমাৰ দেশৰ আৰু এই অঞ্চলৰ নিৰাপত্তাত ভাবুকি দি আছে আৰু ভবিষ্যতে উদ্ভৱ হব পৰা যি-কোনো ধৰণৰ জৰুৰী অৱস্থাৰ কাৰণে আমি সম্পূৰ্ণ সাজু থকাৰ আৱশ্যকতা সম্পৰ্কে এই কাৰ্যকলাপবিলাকে অবিৰত আৰু তাৎপৰ্য্যপূৰ্ণভাৱে মনত পেলায় দিয়ে । পাকিস্থানৰ লগত থকা আমাৰ দক্ষিণ সীমান্তৰ অৱস্থাও ক্ৰমে বেয়াৰ ফাললৈ ঢাল খাইছে আৰু আজি কিছুদিনৰ পৰা পাকিস্থানে পোষণ কৰা যুদ্ধংদেহি মনোভাৱ আমাৰ কাৰণে বিশেষ দৃষ্টিস্তাৰ কাৰণ হৈ পৰিছে । পাক-চৰকাৰৰ সংখ্যালঘু সম্প্ৰদায়ৰ প্ৰতি অমানুষিক আৰু ইচ্ছাম ধৰ্ম বিৰুদ্ধ-নীতি আৰু ব্যৱহাৰ আৰু সেই দেশত থকা সংখ্যালঘু সম্প্ৰদায়ে ভোগ কৰা অতিশয় দুখ-কষ্ট, অবিৰত অত্যাচাৰ আৰু অনিৰাপত্তাই অলপতে অতি ভয়ঙ্কৰ ৰূপ ধাৰণ কৰিছে, যাৰ ফলত হেজাৰ হেজাৰ লোক আৰু পৰিয়ালে আমাৰ সীমান্তৰ ভিতৰত আশ্ৰয় লবলগা হৈছে । এইটো অতিশয় দুখ আৰু চিন্তাৰ বিষয় যে যোৱা তিনি মাহৰ ভিতৰত ৫৫,০০০ তকৈও অধিক লোক গাৰো পাহাৰ জিলালৈ পাৰ হৈছে আৰু সেই লোকসকলৰ প্ৰায়বিলাকেই ভৈয়ামৰ জনজাতীয় লোক । এই প্ৰচণ্ড লোক-প্ৰবাহটোৱে স্বাভাৱিকতেই পুনৰবসতিৰ গুৰুত্বপূৰ্ণ সমস্যাসমূহো লগতে লৈ আহিছে । জীৱন আৰু সম্পত্তিৰ বাবে এনেকুৱা অনিৰাপত্তা আৰু বিপদ-সঙ্কল অৱস্থাত তেওঁলোকৰ নিজৰ নিজৰ ঘৰ-বাৰী এৰি থৈ আহিব লগীয়া হোৱা এই পৰিয়ালসমূহক আমাৰ ফালৰ পৰা যথাসম্ভৱ সকলো সুবিধা দিবৰ কাৰণে আমি অৱশ্যে সন্ত্ৰপৰ সকলো চেষ্টাই কৰিম । একে সময়তে এইটোও স্বীকাৰ কৰিব লাগিব যে এনেকুৱা হেজাৰ হেজাৰ ভগনীয়া পৰিয়ালৰ প্ৰব্ৰজনে এটা বিপদজনক গতি প্ৰদৰ্শন কৰিছে আৰু লগতে পাকিস্থানৰ বিদেশ-বিদ্ৰোহ মনো-ভাৱ আৰু যোৱা কেই মাহ মানৰ ভিতৰত আমাৰ সীমান্তত হোৱা বহুতো সংখ্যক ঘটনাৱলীয়ে আমাৰ মাজত অধিক সতৰ্কতা অৱলম্বন আৰু আইন-শৃঙ্খলা পালন কৰা আৰু ভবিষ্যতে যি-কোনো অৱস্থাৰ সন্মুখীন হবপৰাকৈ আমি সম্পূৰ্ণ আৰু একতাবদ্ধভাৱে সাজু থকাৰ আৱশ্যকতাত গুৰুত্ব আৰোপ কৰিছে । আৰু একতাবদ্ধভাৱে সাজু থকাৰ আৱশ্যকতাত গুৰুত্ব আৰোপ কৰিছে । ভৌগোলিকভাবে আমি চীন আৰু পাকিস্থান এই দুই ওচৰ-চুবুৰীয়া শত্ৰুৰ মাজত অৱস্থিত হেতুকে এই ৰাজ্য আৰু এই অঞ্চলৰ নাগৰিকসকলৰ বিশেষ ধৰণৰ দায়িত্ব আছে আৰু ভৱিষ্যতে উদ্ভৱ হবপৰা যি-কোনো প্ৰতিকূল অৱস্থা বা ঘটনাৱলীয়ে আমাৰ মাজত অধিক সতৰ্কতা অৱলম্বন আৰু আইন-শৃঙ্খলা পালন কৰা আৰু ভবিষ্যতে যি-কোনো অৱস্থাৰ সন্মুখীন হবপৰাকৈ আমি সম্পূৰ্ণ একতাবদ্ধভাৱে সাজু হৈ থাকিব লাগিব ।

অর্থনৈতিক অৱস্থাৰ পৰ্যালোচনা

৩। বাজেট পুস্তকসমূহ বিস্তাৰিতভাৱে আলোচনা কৰাৰ আগতে মই ৰাজ্যৰ অৰ্থনীতি আৰু অৰ্থনৈতিক বিকাশ আৰু আহিত বহলভাৱে ৰেখাপাত কৰা জাতিৰ অৰ্থনীতিৰ কেইটামান নিৰ্দিষ্ট বহল গতি আৰু লক্ষণৰ কথা উলুকাইব খোজো। জৰুৰীকালীন অৱস্থাৰ সময়ৰ পৰা যোৱা বছৰ কেন্দ্ৰীয় চৰকাৰে অধিক কৰ ধাৰ্য্যকৰণকে ধৰি বিভিন্ন ব্যৱস্থা লবলগা হোৱাকৈ প্ৰতিৰক্ষা ব্যৱস্থাৰ বাবে অধিক পুঞ্জি বণ্টন কৰিবলগা হোৱাৰ উপৰিও আমাৰ দেশে সন্মুখীন হোৱা নতুন প্ৰত্যাহ্বান পূৰণ কৰিবপৰাকৈ তৃতীয় পৰিকল্পনাখন নৱকৰণ কৰা হৈছিল। পৰিকল্পনাৰ এই নৱকৰণত জাতীয় অৰ্থনীতিৰ মৌলিক গঠনটো যথেষ্ট-কপে শক্তিশালী কৰিবপৰাকৈ বেলেগ বেলেগ ক্ষেত্ৰত উৎপাদন লক্ষ্যসমূহৰ অধিক কৃতকাৰ্য্যতা লাভ কৰিবৰ বাবে বেছি জোৰ দিবলৈ বিবেচনা কৰা হৈছিল। পৰিকল্পনাৰ কাৰ্য্যকাৰিতা নিয়মিতকপে চলিথকা অৱস্থাত এনেকুৱা নিৰূপণে এইটোকে সূচায় যে বিশেষকৈ কৃষি-উৎপাদন ক্ষেত্ৰত—যত বহলভাৱে বতৰৰ কাৰণে নিৰ্দ্ধাৰিত উৎপাদন লক্ষ্যতকৈ উৎপাদন হ্রাস পায় তেনে ক্ষেত্ৰত অধিক প্ৰচেষ্টাৰ আৱশ্যক। আগৰ বছৰত উৎপাদন হোৱা ৭৯.৭ নিযুত টন খাদ্য-শস্যৰ ঠাইত ১৯৬২-৬৩ চনত খাদ্য-শস্যৰ উৎপাদন প্ৰায় ৭৭.৫ নিযুত টন হোৱা বুলি অনুমান কৰা হৈছিল। এই সংখ্যা ১৯৬১-৬২ চনৰ সংখ্যাতকৈ প্ৰায় শতকৰা ৩ ভাগ হ্রাস হোৱা বুজাইছে। আগৰ কেইবছৰতকৈ তেলীয়া-গুটিৰ উৎপাদন অধিক হোৱা দেখা গৈছে; কিন্তু কুঁহিয়াৰৰ উৎপাদন সন্তোষজনক নহয়। কেঁচা কপাহৰ উৎপাদন ১৯৬১-৬২ চনত হোৱা ৪৫ লাখ বেলৰ ঠাইত ১৯৬২-৬৩ চনত ৫৩ লাখ বেললৈ বাঢ়িছে। এইটো স্বীকাৰ কৰিব লাগিব যে অধিক কৃষিজাত উৎপাদনে আমাৰ অৰ্থনৈতিক প্ৰচেষ্টাৰ মূল ভেটি হ'ব লাগিব আৰু তৰিষ্যতে অন্যান্য ক্ষেত্ৰত আৰু বিশেষকৈ কৃষিজাত উৎপাদনত স্বাৱলম্বী হবৰ কাৰণে আমাৰ সকলো শক্তি কেন্দ্ৰীভূত কৰিব লাগিব। প্ৰথম আৰু দ্বিতীয় পৰিকল্পনাৰ কালছোৱাত হোৱা বতৰৰ অধোগতিমূলক তাৰতম্যৰ পৰিমাণতকৈ কম হলেও বতৰৰ পৰিপন্থীমূলক তাৰতম্যই কৃষিজাত উৎপাদনৰ তাৰতম্য ঘটাইছে। এইটো আশা কৰা যায় যে অনুকূল মৌচুমী প্ৰবাহ আৰু কৃষিজাত উৎপাদন বৃদ্ধিত কৰিবলৈ লোৱা বিশেষ প্ৰচেষ্টাৰ ফলত কৃষিজাত উৎপাদন বৃদ্ধি হ'ব আৰু তৃতীয় পৰিকল্পনাৰ বাকী থকা দুই বছৰ কালৰ ভিতৰত নিৰ্দ্ধাৰিত প্ৰকৃত লক্ষ্যত উপনীত হ'ব পৰা যাব। তৃতীয় পৰিকল্পনাখন যুগুত কৰাৰ সময়ত ভৱামতে হবলগা জাতীয় আয়ৰ শতকৰা ৫ ভাগ বাৰ্ষিক বৃদ্ধিৰ ঠাইত ১৯৬২-৬৩ চনত জাতীয় আয় শতকৰা ২ ভাগ বৃদ্ধি হোৱা বুলি অনুমান কৰা হৈছে আৰু কৃষিজাত উৎপাদনৰ ক্ষেত্ৰত হোৱা বিপৰ্যয় জাতীয় আয়ৰ আপেক্ষিকভাৱে হোৱা বৃদ্ধিত হাৰৰ অৱনতিত প্ৰতিবিম্বিত হৈছে। ঔদ্যোগিক ক্ষেত্ৰৰ কাৰ্য্যকাৰিতা যথেষ্ট উৎসাহজনক হৈছে আৰু নৱপ্ৰতিষ্ঠিত উদ্যোগ-সমূহৰ জটিল ধৰণ আৰু কেঁচা মালৰ যোগানত নাটনি হোৱা স্বত্বেও ১৯৬২-৬৩ চনত ঔদ্যোগিক উৎপাদন শতকৰা ৮ ভাগ বাঢ়িছে। পুঞ্জিগত দ্ৰব্য উদ্যোগ (Capital Goods Industry) আৰু মধ্যবৰ্তী দ্ৰব্য উদ্যোগ (Intermediate Goods Industry) সমূহৰ উৎপাদন যথেষ্ট বৰমে বাঢ়িছে আৰু এই উদ্যোগ-সমূহ স্বাৱলম্বী অৰ্থনীতি গঠনৰ বাবে উঠি পৰি লাগিছে। হাতৰ বাকীৰ (Balance of payment) অৱস্থা যথেষ্ট পৰিমাণে উন্নত দেখা গৈছে আৰু বৰ্তমান সময়ত আমাৰ বণ্টনীও বহুতো পৰিমাণে বৃদ্ধি হোৱা পৰিলক্ষিত হৈছে। এইটো এটা শুভ লক্ষণ। যোৱা বছৰত সাধাৰণ মূল্য-স্তৰ উৰ্দ্ধগামী

গতিত আগবাঢ়িছে আৰু কিছুমান খাদ্য-শস্যক ধৰি বিভিন্ন প্ৰকাৰৰ বস্তুৰ মূল্য বৃদ্ধি হৈছে। ১৯৬২ চনৰ ভিতৰত সাধাৰণ মূল্য-সূচীৰ প্ৰায় ৩% বৃদ্ধি হৈছিল; কিন্তু ১৯৬৩ চনৰ মাৰ্চ মাহৰ শেষৰ পৰা এই মূল্য-সূচীৰ ৮% অধিক বৃদ্ধি হৈছে। এই বৃদ্ধিত মূল্যহাৰ নিয়ন্ত্ৰণ কৰিবৰ কাৰণে চৰকাৰে নানান পন্থা অৱলম্বন কৰিছে, যেনে—সংগ্ৰহ আঁচনি উন্নয়ন, পাইকাৰী ব্যৱসায়ীৰ অনুমতি-পত্ৰ দিয়া প্ৰথা দৃষ্টিকৰণ, বৃদ্ধিত সংশ্লিষ্ট স্কুলত মূল্যৰ দোকান আৰু গ্ৰাহক সমবায় ভাণ্ডাৰৰ যোগেদি চৰকাৰী উঁচালৰ পৰা অধিক বস্তু বিতৰণ আৰু কোনো কোনো ক্ষেত্ৰত ভাৰত প্ৰতিৰক্ষা নিয়মালী (Defence of India Rules) আৰু আৱশ্যকীয় সবববাহ আদেশ (Essential Supplies Order) অনুসৰি ব্যৱস্থা গ্ৰহণ। অৰ্থনৈতিক উন্নতি সাধন আৰু বিভিন্ন উন্নয়নমূলক ব্যৱস্থাৰ কৃত-কাৰ্য্যতা সাধন, এই দুয়োটাৰ কাৰণে মূল্যহাৰ-গঠনটো এটা স্থায়ী সমতাত বৰ্ধাটো আৱশ্যক বোধ কৰা হৈছে; আৰু এই দুয়োটা ক্ষেত্ৰত অৱস্থাটো ফল-প্ৰসূতভাৱে নিয়ন্ত্ৰণ কৰিবৰ কাৰণে চৰকাৰৰ প্ৰচেষ্টা নতুন কৰিবলগা হৈছে।

৪। ৰাজ্যত বৰ্ত্তমান মূল্যত ৰাজ্যৰ জাতীয় আয় ১৯৬১-৬২ চনৰ ৩৬৫ কোটিৰ পৰা ১৯৬২-৬৩ চনত ৩৯৬ কোটিলৈ বৃদ্ধি হৈ শতকৰা ২.৯ ভাগ উন্নীত হৈছে আৰু জনমূৰী আয়ো বৰ্ত্তমান মূল্যত সাধাৰণভাবে বৃদ্ধি পাইছে। ৰাজ্যিক জাতীয় আয়ৰ এই বৃদ্ধিত হাৰ সৰ্ব্বভাৰতীয় গড় হিচাবতকৈ উচ্চ; যদিওবা যোৱা বছৰত প্ৰাকৃতিক দুৰ্যোগৰ বাবে হোৱা কম পৰিমাণৰ কৃষিজাত উৎপাদনৰ কাৰণে, প্ৰকৃত আৰ্থাত ইয়াৰ কাৰ্য্যকাৰিতা কিছু কম হ'ব। যোৱা বছৰটো অসমৰ কাৰণে কৃষি-ক্ষেত্ৰত অতি দুৰ্ভাগ্যৰ বছৰ আৰু প্ৰায়বিলাক শস্যই বিভিন্ন কাৰণবশতঃ আৰু বিশেষকৈ বতৰৰ প্ৰতিকূল অৱস্থা আৰু ৰাজ্যৰ বহুতো এলেকাত প্ৰচুৰ পৰিমাণে শস্যৰ পোক ওলোৱা বাবে সন্তোষজনক নহল। ধানৰ উৎপাদন আগৰ বছৰত হোৱা প্ৰায় ১৭ লাখ মেট্ৰিক টনৰ ঠাইত ১৫.৫ লাখ মেট্ৰিক টন হৈছে। কুঁহিয়াৰৰ উৎপাদন ১৯৬০-৬১ চনত হোৱা ১০ লাখৰ অধিক টনৰ ঠাইত ৯.৮ লাখ মেট্ৰিক টন হৈছে। মৰাপাট আগৰ বছৰৰ ১০ লাখৰ অধিক বেলৰ উৎপাদনৰ ঠাইত ৬.৯৬ লাখ বেল হৈছে। মাহৰ উৎপাদন আগৰ বছৰৰ ৩১,০০০ টনৰ ঠাইত ২৮,০০০ টন হৈছে। সৰিয়হ আৰু সৰিয়হ জাতীয় উৎপাদন অৱশ্যে সাধাৰণভাৱে উন্নত হৈছে। বৰ্ত্তমান বছৰত সৰ্ব্বমুঠ কৃষিজাত উৎপাদন যোৱা বছৰৰ উৎপাদনতকৈ বাস্তৱিকতে অধিক হ'ব বুলি আশা কৰা যায়। বৰ্ত্তমান প্ৰাপ্ত পূৰ্বানুমান (forecast) অনুসৰি ধানৰ উৎপাদন ১৮.৩ লাখ মেট্ৰিক টন আৰু মৰাপাটৰ উৎপাদন ১০.২০ লাখ বেল হ'ব বুলি অনুমান কৰা হৈছে। অন্যান্য দ্ৰব্যৰ উৎপাদন-ক্ষেত্ৰতো যোৱা বছৰৰ হিচাপতকৈ এই বছৰত যথেষ্ট উন্নতি পৰিলক্ষিত হ'ব বুলি আশা কৰা যায়।

৫। ঔদ্যোগিক ক্ষেত্ৰত ১৯৬২ চনৰ অক্টোবৰ/নবেম্বৰ মাহত এই অঞ্চলত হোৱা চীনা আক্ৰমণৰ পিচৰ পৰা ব্যক্তিগত মূলধন তীতিপূৰ্ণহেঁদে দেখা গৈছে। চেৰাপুল্লিৰ প্ৰস্তাৱিত চিমেন্ট কাৰখানাটো কাৰ্য্যকৰী কৰিবৰ কাৰণে ৰাজহুৱা

খণ্ডলৈ অনাৰ আৱশ্যক বোধ কৰা হৈছে। আগৰ পৰা অৱস্থিত উদ্যোগসমূহে আৰু লগতে যোৱা ২।৩ বছৰৰ ভিতৰত বাজহুৱা আৰু ব্যক্তিগত খণ্ডত প্ৰতিষ্ঠিত উদ্যোগসমূহে বেছ সন্তোষজনকভাৱে কাম কৰি আছে আৰু এই খণ্ডসমূহৰ পৰা তৈয়াৰী বস্তু (finished products) বিলাক নিয়মিতৰূপে নিৰ্গমিত হৈ আছে। বৈদ্যুতিক শক্তি উৎপাদন ১৯৬২ চনৰ মাৰ্চ মাহৰ হিচাপত হোৱা ১৯,৬৫৬ কিলোৱাটৰ পৰা ১৯৬২-৬৩ চনৰ ভিতৰত ২৬,৯৩৬ কিলোৱাটলৈ বৃদ্ধিত হৈছে আৰু বৰ্তমান বছৰৰ শেষত ২৮,৯৮০ কিলোৱাট পৰ্য্যন্ত বৃদ্ধিত হব বুলি আশা কৰা যায়। গুৱাহাটী শোধনাগাৰে খাৰুৱা তেল লবলৈ আৰম্ভ কৰাৰ পৰা অসমৰ তেলৰ পথাৰৰ খাৰুৱা তেলৰ উৎপাদনো ১৯৬০ চনৰ উৎপাদনতকৈ শতকৰা ৬০ ভাগ পৰিমাণে বৃদ্ধি পাইছে। এই সময়ছোৱাত অন্যান্য খনিজ পদাৰ্থৰ উৎপাদনো বেছ সন্তোষজনক। ১৯৬২ চনত কয়লাৰ উৎপাদন ৭,৮৮,০০০ টনলৈ বৃদ্ধি পাইছিল আৰু বৰ্তমান বছৰত এই বৃদ্ধি ৯,০০,০০০ টন পাবগৈ বুলি আশা কৰা যায়। ১৯৬২ চনত চিলিমেনাইট উৎপাদন যথেষ্ট বৃদ্ধি হোৱা দেখা গৈছে আৰু ১৯৬৩ চনত ১০,২০০ টনলৈ বৃদ্ধি হোৱাৰ আশা কৰা যায়। ১৯৬২ চনৰ ভিতৰত ৭৯,০০০ টন চূণশিল খান্দি উলিওৱা হৈছে আৰু অহা বছৰৰ ভিতৰত আৰু বৃদ্ধি হোৱাৰ আশা কৰা যায়। দিয়াছলাইৰ উৎপাদন ১৯৬২ চনত ৬১,০০০ বাকচ আছিল আৰু বৰ্তমান বছৰৰ ভিতৰত ৬৭,০০০ বাকচলৈ বৃদ্ধি পোৱাৰ আশা আছে। ১৯৬২ চনত উৎপাদন হোৱা ১৭৪ নিযুত কিলোগ্ৰাম চাহ ১৯৬১ চনত হোৱা সৰ্বোচ্চ উৎপাদন ১৮৩ নিযুত কিলোগ্ৰামৰ লগত তুলনা কৰিলে উৎপাদন হ্রাস দেখা যায় কিন্তু অসমৰ চাহৰ মূল্য সাধাৰণতে সন্তোষজনক।

৬। দেশৰ বাকী অংশৰ দৰেই যোৱা দুবছৰৰ ভিতৰত অসমে মূল্যবৃদ্ধিৰ হেঁচা অনুভৱ কৰিছে। ১৯৬১ চনত সাধাৰণ মূল্য-সূচী শতকৰা ৩ ভাগ বৃদ্ধি পাইছিল আৰু ১৯৬২ চনতো কম-বেছি পৰিমাণে একে সমতাতে থাকিল। বৰ্তমান বছৰত মূল্যবৃদ্ধিৰ ফালে এটা সাধাৰণ গতি দেখা গৈছে আৰু ১৯৬৩ চনৰ আগষ্ট মাহ পৰ্য্যন্ত সেই কালছোৱাত এই বৃদ্ধি যথেষ্ট পৰিমাণৰ আছিল। অৱশ্যে এই মূল্যবৃদ্ধিৰ যথেষ্ট তাৰতম্য ঘটিছিল আৰু বেলেগ বেলেগ বস্তু আৰু শ্ৰব্যৰ ক্ষেত্ৰত বৃদ্ধিৰ হাবো বেলেগ বেলেগ আছিল। এই মূল্যহাৰ অৱস্থিতভাৱে বৃদ্ধি হলে বাধা নিক্ষেপ কৰিবৰ বাবে চৰকাৰে তালৈ সময় লক্ষ্য ৰাখিছে আৰু তাৰ বাবে নানান ব্যৱস্থা হাতত লোৱা হৈছে আৰু ৰাজ্যলৈ আৱশ্য-কীয় সামগ্ৰীৰ সুলভি যোগান নিশ্চিত কৰিবৰ বাবে অত্যাৱশ্যকীয় বস্তুৰ সমীকৰণ তৈয়াৰ কৰা, এনে বস্তু ৰাস্তাৰে পৰিবহন কৰি আমদানি কৰাৰ ব্যৱস্থা, অধিক ৰেলৰ ডবা দিয়াৰ ব্যৱস্থা আৰু অসমত বৃদ্ধিত হাৰত ৰেল চলাচলৰ ব্যৱস্থাকে ধৰি ভবিষ্যতে নানান ব্যৱস্থা লবলৈ প্ৰস্তাৱ কৰা হৈছে। নিম্ন উপাৰ্জনকাৰী লোকসকলক সুলভ মূল্যত চাউল আৰু আটা যোগান ধৰিবৰ উদ্দেশ্যে বৰ্তমান বছৰত বহুতো ঠাইত সৰ্বমুঠ ২,৩৫১ খন সস্তীয়া দৰৰ দোকান খোলা হৈছে। বানপানী আৰু শস্যৰ পোকৰ বাবে শস্য-বিধ্বস্ত অঞ্চলসমূহত ঘাইকৈ কাছাৰ জিলা, মিজো জিলা আৰু উজনি অসমৰ কোনো কোনো অঞ্চলত সাহায্যমূলক সস্তীয়া শস্যৰ দোকানৰ যোগেদি চাউল যোগান ধৰা হৈছে। মুঠতে এইটো কৰ পাৰি যে বৰ্তমান যোগান-ব্যৱস্থা বিশেষভাৱে সন্তোষজনক আৰু বৰ্তমান বছৰত এই ব্যৱস্থা স্থায়ী হৈ থাকিব। চৰকাৰৰ দ্বাৰা আৰু ৰাজহুৱা আৰু ব্যক্তিগত খণ্ডত যথেষ্ট বৃদ্ধিসংখ্যক লোকক নিয়োজিত কৰা হৈছে যদিও নিবনুৱা সমস্যাব এতিয়াও সম্পূৰ্ণ সমাধান হোৱা নায়। নিয়োগ বিনিময়

কেন্দ্রসমূহৰ চলিত পঞ্জীত খৰকা লোকৰ সংখ্যা ১৯৬২ চনৰ শেষত খৰকা ৪৩,৪৭৩ জনৰ পৰা ১৯৬৩ চনৰ নবেম্বৰ মাহত ৫০,৯৭৬ জনলৈ বৃদ্ধিত হৈছে। এইটো বিশেষকৈ অধিকসংখ্যক লোকে চাকৰি বিচৰাৰ কাৰণেই হৈছে। এই বৃদ্ধি যদিও আংশিকভাৱে নিয়োগ বিনিময় কেন্দ্রসমূহত অধিক লোকে নাম ভৰ্ত্তি কৰা আৰু বিনিময় কেন্দ্রসমূহ অধিক ব্যৱহাৰ কৰাৰ প্ৰতিচ্ছবি, তথাপিও বিভিন্ন খণ্ডত চাকৰিৰ সংখ্যা বৃদ্ধি কৰি অধিক কৰ্ম-সংস্থানৰ সুবিধা দিয়াতো নিশ্চয় আৱশ্যক হৈছে। এইটো আশা কৰা যায় যে অধিকসংখ্যক বৃহৎ আৰু ক্ষুদ্ৰ উদ্যোগ স্থাপন, বিভিন্ন নিৰ্মাণকাৰ্য্যৰ আঁচনিসমূহত জনশক্তিৰ চাহিদা পূৰাবলৈ শ্ৰমিক বাহিনী গঠন কৰাৰ লগে লগে আৰু অধিকসংখ্যক সক্ষম লোকে সামৰিক বাহিনীত যোগ দিয়াৰ লগে লগে কৰ্ম-সংস্থান সমস্যা বহুল-ভাৱে উন্নত হ'ব।

১৯৬২-৬৩ চনৰ হিচাপ

৭। মই এতিয়া সংক্ষেপভাৱে ১৯৬২-৬৩ চনৰ প্ৰকৃত আয়-ব্যয় আৰু ১৯৬৩-৬৪ চনৰ সংশোধিত আনুমানিক হিচাপ দাঙি ধৰিম। ১৯৬২-৬৩ চনৰ বছৰটো (-) ৬.৫৬ কোটি টকাৰ ঘাটৰে আৰম্ভ হৈছিল; সংশোধিত আনুমানিক হিচাপতো একে সংখ্যাই আছিল। ৰাজহৰ শিতানত বিশেষকৈ ৰাজ্যিক চৰকাৰে বছৰটোত সীমান্ত পুলিচ বাহিনীৰ বাবে ব্যয় কৰা খৰচৰ বাবদ পাবলৈ আশা কৰা সাহায্য অনুদানৰ কিছু তাৰতম্য হোৱাৰ বাবে সংশোধিত অনুমানতকৈ প্ৰাপ্তি জমা ৮০ লাখ টকা কম হৈছিল। ৰাজহ ব্যয়ো বিশেষকৈ পৰিকল্পনা-বিহীন শিতানত অনুমানতকৈ যথেষ্ট পৰিমাণে কম হৈছিল। মূলধনৰ শিতানতো নতুন হিচাপ লিখা পদ্ধতিৰ বাবে জমা আৰু খৰচৰ হিচাপৰ সংখ্যাৰ কিছু ক্ষতি হৈছিল কাৰণ নতুন হিচাপ-পদ্ধতি অনুসৰি বছৰটোত বিজাৰ্ত বেঙ্ক অৱ ইণ্ডিয়াৰ পৰা সাময়িকভাৱে জগাতকৈ বেছিকৈ উলিওৱা ধন আৰু তাৰ পৰিশোধ কৰা ধন, জমা আৰু খৰচৰ শিতানত দেখুৱাৰ লগে। সংশোধিত হিচাপ-পদ্ধতিৰ বাবে হোৱা বৃদ্ধিৰ উপৰিও প্ৰাপ্ত মূলধন আৰু খৰচৰ শিতানত সংশোধিত আনুমানিক হিচাপ আৰু প্ৰকৃত হিচাপৰ মাজত ব্যৱধান আছিল ক্ৰমে (-) ৮৭ লাখ আৰু (-) ৪১০ লাখ টকা। এতেকে ব্যয়ৰ শিতানত হোৱা তাৰতম্য (variation) সংশোধিত আনুমানিক হিচাপ কৰাৰ সময়ত আশা কৰাতকৈ যথেষ্ট পৰিমাণে অধিক হৈছিল। ৰাজহুৱা হিচাপৰ শিতানতো Remittance and Fund Account ত (-) ১.৩৮ কোটি টকা চূড়ান্ত ঘাট পৰাকৈ বেছিকৈ টকা উলিওৱাৰ আৱশ্যক হোৱাৰ কাৰণে আশা কৰামতে হবলগীয়া ৪৯ লাখ টকাৰ বাহি ফলৱতী নহল। আকস্মিক নিধিৰ শিতানতো বছৰটোৰ ভিতৰত লোৱা সকলোখিনি অগ্ৰিম ধনৰ সমন্বয় বা স্বীমাংসা নোহোৱাৰ কাৰণে ৬১ লাখ টকাৰ ব্যৱধান থাকি গ'ল। সংশোধিত আনুমানিক হিচাপত Ways and Means শিতানত (-) ৪.৩৮ কোটি টকাৰ ঘাটৰে বছৰটোৰ সামৰণি পৰিৰ বুলি আশা কৰা যায়। আচলতে ১.৪৬ কোটি টকাৰহে ঘাট হ'লহেতেন; কিন্তু আমি কেন্দ্ৰীয় ঋণ আৰু তাৰ স্তৰ বাবদ মুঠ ৩০৭ লাখ টকা পৰিশোধ নকৰাৰ বাবেই এনে হৈছে। এই ঋণখিনি পৰিশোধ কৰা হোৱা হলে সামৰণি বাকী (-) ৪.৫৩ কোটি টকাহে হ'লহেতেন। এইখিনিতে মই উনুকিয়াই খৰ খোজো যে বৰ্ত্তমান বিত্তীয় বছৰত এই ৩০৭ লাখ টকা ইতিমধ্যে পৰিশোধ কৰা হৈছে।

১৯৬২-৬৩ চনৰ হিচাপ

	(লাখ টকাৰ হিচাপত)	
	সংশোধিত (১৯৬২-৬৩)	আচল (১৯৬২-৬৩)
(ক) আৰম্ভনী হাতে জমা (ঘাটি)	(-) ৬৫৬	(-) ৬৫৬
(খ) বাজহ আয়	৪,৫৪৩	৪,৪৬৩
বাজহ ব্যয়	৪,৭৩৫	৪,৪৪৫
ব্যৱধান	(-) ১৯২	(+) ১৮
(গ) মূলধন আয়	৩,২৮৪	৪,৯৩৪
মূলধন ব্যয়	২,৯৩৬	৪,২৪৩
ব্যৱধান	(+) ৩৪৮	(+) ৬৯১
(ঘ) বাজহুৱা হিচাপ—		
আয়	১৩,২৭৯	১৬,৬৭২
ব্যয়	১৩,২৩০	১৬,৮১০
ব্যৱধান	(+) ৪৯	(-) ১৩৮
(ঙ) আকস্মিক নিধিৰ প্ৰকৃত আয়	(+) ১৩	(-) ৬১
(চ) সামৰণি জমা	(-) ৪৩৮	(-) ১৪৬

১৯৬৩-৬৪ চনৰ বাবে সংশোধিত আনুমানিক হিচাপ

৮। এই বছৰটোত আমি (-) ৪৩৮ লাখ টকাৰ ঘাটি আৰম্ভনী হাতে জমা অনুমান কৰিছিলো কিন্তু ওপৰত দেখুওৱামতে প্ৰকৃত আৰম্ভনী হাতে জমা (-) ১৪৬ লাখ টকা হল—তাৰ কাৰণ হ'ল বছৰটোত কেন্দ্ৰীয় ঋণ পৰিশোধ নকৰা। মই যোৱা বাৰৰ বাজেট বক্তৃতাত উল্লেখ কৰা মতেই এই বছৰটোৰ মূল বাজেট হিচাপত অনুমান কৰা হৈছিল যে বাজহ হিচাপৰ শিতানত আয়-ব্যয়ৰ হিচাপত ২৯ লাখ টকা বাহি হব, আৰু মূলধনৰ হিচাপৰ শিতানত ৭১ লাখ টকা বাহি হব। ইয়াৰ উপৰিও বাজহুৱা হিচাপৰ শিতানত ৪৮ লাখ টকা বাহি হব বুলি অনুমান কৰা হৈছিল। সেই বাবে এইটো আশা কৰা গৈছিল যে এই বছৰটো (-) ২.৯০ কোটি টকাৰ ঘাটিৰে সামৰণি পৰিব আৰু তাৰ পৰা অতিৰিক্ত কৰব হিচাপ বাদ দিলে এই ঘাটি (-) ১.২৭ কোটি টকালৈ হ্রাস হব।

৯। ১৯৬৩-৬৪ চনৰ সংশোধিত আনুমানিক হিচাপত ভবা হৈছিল যে বেলেগ বেলেগ শিতানত বৃদ্ধি হোৱাৰ কাৰণে মুঠ ৰাজহ আয় ৫২.৬৪ কোটিৰ পৰা ৫৩.৭৮ কোটিলৈ বৃদ্ধিত হব। এইটো হিচাপ বাৰাউনী শোধনাগাৰ প্ৰতিষ্ঠাপনত পলম হোৱা আৰু গুৱাহাটী শোধনাগাৰ উৎপাদন-বিশৃঙ্খল আৰু হ্ৰাস নিৰিখৰ উৎপাদনৰ বাবে পেট্ৰোলিয়ামকে ধৰি খনিজ তেলৰ বাবে পাবলগা বয়েলটীৰ হ্ৰাস হোৱা ৭৬ লাখ টকা হিচাপত ধৰিহে কৰা হৈছিল। কৰৰ পৰা হোৱা আয়ৰ শিতানত এইটোও খুব সম্ভৱপৰ যে এই শিতানত ১০০ লাখমান টকা কম জমা হব পাৰে; ইয়াৰ বিশেষ কাৰণ হ'ল যে চাহ আৰু মৰাপাটৰ ওপৰত আগৰ বাকী থকা পৰিবহন কৰ এই বিত্তীয় বছৰত আদায় নহবও পাৰে। জমাৰ ঘৰৰ ই হ্ৰাসখিনি অন্যান্য বিভিন্ন শিতানত হোৱা বৃদ্ধি আৰু ৰাজ্যিক চৰকাৰৰ ভাগত পোৱা কেন্দ্ৰীয় কৰৰ অংশ বৃদ্ধিয়ে সম্পূৰ্ণভাৱে পৰিপূৰণ কৰিব। এইদৰে সংশোধিত ৰাজহ আয়তকৈ সংশোধিত ৰাজহ ব্যয় ১৭৯ লাখ টকা অধিক হব। মূলধনৰ শিতানত বিশেষকৈ কেন্দ্ৰীয় চৰকাৰে কোনো জৰুৰী অৱস্থাৰ উদ্ভৱ হলে তাৰ চাহিদা পূৰণৰ বাবে অত্যৱশ্যকীয় সামগ্ৰীৰ অন্তৰ্ভুক্তী উৰাল ৰাখিবৰ কাৰণে ৩ কোটি টকা সাময়িক আগধন দিয়াৰ ফলত, যথেষ্ট উন্নতি হোৱা দেখা যায়। এই ঋণ যোৱা আগষ্ট মাহত এবছৰৰ কাৰণে মঞ্জুৰ কৰা হৈছিল আৰু যদি এই ঋণৰ ম্যাদ বঢ়াই দিয়া নহয় তেনেহলে অহা বছৰৰ ভিতৰত ইয়াক পৰিশোধ কৰিব লাগিব। এই ঋণৰ ফলত সংশোধিত মূলধন আয়ৰ শিতানত ৩০২ লাখ টকা বৃদ্ধি দেখা গৈছে। সঞ্চিত নিধিৰ (Consolidated Funds) মূলধন ব্যয়ৰ ফালে বেলেগ বেলেগ শিতানত আৰু বিশেষকৈ “ঋণ পৰিশোধ” শিতানত সৰ্বমুঠ ৫৩৩ লাখ টকা বৃদ্ধি হব বুলি আশা কৰা যায়। মূলধনৰ শিতানৰ চূড়ান্ত ছবিটোৱে বাজেট প্ৰস্তুত কৰাৰ সময়ত অনুমান কৰা (+) ৭১ লাখ ৰাছিৰ ঠাইত (-) ১৬১ লাখ পৰিমাণৰ ঘাটৰে অৱনতি প্ৰদৰ্শন কৰে। ৰাজহুৱা হিচাপৰ শিতানত আৰু আকস্মিক নিধিৰ শিতানত যথাক্ৰমে ১৬০.৩৪ লাখ আৰু ৭৩.১০ লাখ বৃদ্ধি হোৱাৰ আশা আছে। ১৯৬৩-৬৪ চনৰ সামৰণি ঘাটী বাজেট প্ৰস্তুত কৰোঁতে অনুমান কৰা (-) ১২৭ লাখৰ ঠাইত বৰ্তমান (-) ২৫৩ লাখমান হব বুলি আশা কৰা যায়। ৰিজার্ভ বেঙ্ক অব ইণ্ডিয়াৰ পৰা পোৱা সাময়িক আগধনে এই ঘাটীৰ প্ৰায় ২ কোটিমান টকা পৰিপূৰণ কৰিব। আমি এই বছৰত কেন্দ্ৰীয় ঋণ সম্পূৰ্ণ পৰিশোধ আৰু তাৰ ওপৰত হোৱা এই বছৰৰ স্কুদ পৰিশোধৰ ব্যৱস্থা কৰাৰ উপৰিও যোৱা বছৰৰ বাবে বাকী থকা সকলো দেনা পৰিশোধ কৰা হৈছে। এই কথাৰ পৰা এইটো পৰিষ্কাৰ হয় যে ৰাজ্যিক অৰ্থৰ ক্ষেত্ৰত ৰাজ্য চৰকাৰে স্বাভাৱিক অৱস্থা এটা আনিব পাৰিছে আৰু বছৰটোৰ সামৰণিত ৰাজ্যৰ অৰ্থনৈতিক অৱস্থা যুক্তিসংগতভাৱে স্থায়ী হব। খুলমূল তাৰতম্যসমূহ দেখুৱাই তলত এখন তালিকা দিয়া হ'ল—

১৯৬৩-৬৪ চনৰ সংশোধিত হিচাপ

	(লাখ টকাৰ হিচাপত)	
	বাজেটমতে	সংশোধিত
(ক) আৰম্ভণি হাতে জমা (ঘাটী)	(-) ৪৩৮	(-) ১৪৬
(খ) ৰাজহ আয়	৫,১২৬	৫,৩৭৮
ৰাজহ ব্যয়	৫,০৯৭	৫,৫৫৭
ব্যৱধান	(+) ২৯	(-) ১৭৯

১৯৬৩-৬৪ চন (সংশোধিত হিচাপ)

	(লাখ টকাৰ হিচাপত)	
	বাজেট মতে	সংশোধিত
(গ) মূলধন আয়	৩,২৪৯	৩,৫৫১
মূলধন ব্যয়	৩,১৭৮	৩,৭১২
ব্যৱধান	(+) ৭১	(-) ১৬১
(ঘ) ৰাজহুৱা হিচাপত আয়	১৩,৩১৪	১৫,৮৩৮
ঐ ব্যয়	১৩,২৬৬	১৫,৬৭৮
ব্যৱধান	(+) ৪৮	(+) ১৬০
(ঙ) আকস্মিক নিধিৰ ব্যৱধান	...	(+) ৭৩
(চ) সামৰণি জমা	(-) ২৯০	(-) ২৫৩
(ছ) আনুমানিক সামৰণি জমা (আনু- মানিক অতিৰিক্ত কৰৰ পৰা হোৱা আয় হিচাপত ধৰি)।	(-) ১২৭

তৃতীয় পৰিকল্পনাৰ কাৰ্য্যকাৰিতা

১০। সদনৰ সদস্যসকলৰ বিদিত যে আমাৰ ৰাজ্যৰ কাৰণে তৃতীয় পৰিকল্পনাৰ উদ্ভৱ্য ১২০ কোটি টকা ধাৰ্য্য কৰা হৈছিল। এই টকাৰে ১৯৬১-৬২ চনৰ বাবে ১৭*৪ কোটি নিৰূপণ কৰা হৈছিল আৰু তাৰ বিপৰীতে ১৭*৭৮ কোটি খৰচ হল। ১৯৬২-৬৩ চনৰ বাবে বাৰ্ষিক পৰিকল্পিত উদ্ভৱ্য ২৩*৪ কোটি টকা আছিল আৰু এইটো পিচত সংশোধন কৰি ২৪*৪ কোটি টকা কৰা হ'ল আৰু সেই টকাৰ বিপৰীতে ২৪*৫৮ কোটি টকা খৰচ হ'ল। ১৯৬৩-৬৪ চনৰ বাবে মুঠ পৰিকল্পিত উদ্ভৱ্য ৩০ কোটি টকা ধাৰ্য্য কৰা হৈছিল। ইয়াৰ ভিতৰতে ৫০ লাখ টকা মিল্লো জিলাত বিশেষ উন্নয়ন আঁচনিৰ বাবে আৰু ৯*২ কোটি টকা শক্তি উৎপাদন আৰু বান-নিয়ন্ত্ৰণ পৰিকল্পনাসমূহত হোৱা বৃদ্ধিত ব্যয় আৰু কিছুমান কৃষি উন্নয়ন আঁচনিৰ বাবে দিয়া হৈছে। এই খণ্ড-সমূহৰ বাবে পৰিকল্পনা অনুসৰি স্বাভাৱিকভাবে নিৰূপিত টকাৰ উপৰিও এই টকা দিয়া হৈছে। ক্ষিপ্ৰ উন্নয়ন-কাৰ্য্যক্ৰমৰ ক্ষেত্ৰত আশা কৰা কেন্দ্ৰীয় সাহায্য অৱশেষত ৰাজ্যিক চৰকাৰে অনুমান কৰা অনুপাতে পোৱা নহল; আৰু প্ৰায় ১ কোটিমান টকাৰ পৰিকল্পিত উদ্ভৱ্য কৰ্ত্তন কৰাই হয়নে বা ৰাজ্যিক চৰকাৰেই এই অৰ্থ-ব্যৱধান পূৰণ কৰে সেই বিষয়ে বিবেচনা কৰিব লগা হৈছিল।

কেন্দ্রীয় সাহায্য হ্রাস হোৱা স্বত্বেও চৰকাৰে এই বছৰৰ পৰিকল্পিত উদ্যোগ হ্রাস কৰাটো বাঞ্ছনীয় বা সম্ভৱপৰ বুলি বিবেচনা নকৰিলে কাৰণ উন্নয়ন বিভাগ-সমূহক ব্যয়ৰ লক্ষ্যসমূহত সম্পূৰ্ণৰূপে উপনীত হ'বৰ বাবে সন্তোষ কৰি দিয়া হৈছে আৰু পৰিকল্পনাৰ যি-কোনো কৰ্ত্তনেই প্ৰকৃত লক্ষ্য হ্রাসত প্ৰতিফলিত হ'ব। সেই দেখি এই বছৰৰ পৰিকল্পনাত হোৱা অৰ্থ ব্যৱধান (Resource gap) টো পৰিপূৰণৰ দায়িত্ব ৰাজ্য চৰকাৰে বহন কৰিব লাগিব। বৰ্ত্তমান বছৰৰ পৰিকল্পনা উদ্যোগৰ ৩০ কোটি টকা ধৰি বৰ্ত্তমান বিত্তীয় বছৰ শেষ হোৱাৰ লগে লগে ৰাজ্যৰ তৃতীয় পৰিকল্পনা উদ্যোগৰ শতকৰা ৬০ ভাগ কাৰ্য্যকৰী কৰা হ'ব বুলি আশা কৰা যায়। এইটো সৰ্ব্বভাৰতীয় গড় হিচাপত অনুমান কৰা শতকৰা ৫৬ ভাগতকৈ উচ্চ হ'ব। আন প্ৰায়বোৰ ৰাজ্যৰ কাৰ্য্যকাৰিতাৰ লগত তুলনা কৰিলে এই ৰাজ্যৰ পৰিকল্পনাৰ কাৰ্য্যকাৰিতা দৰাচলতে অতিশয় সন্তোষজনক বুলি বিবেচনা কৰিব লাগিব। দুটা প্ৰধান পৰিকল্পনা খণ্ডৰ কাৰ্য্য-ক্ৰমৰ কাৰ্য্যকাৰিতাত, যেনে—শক্তি উন্নয়ন আৰু বান-নিয়ন্ত্ৰণ ক্ষেত্ৰত এনেভাৱে আগবাঢ়া হৈছে যে এই উন্নয়নমূলক খণ্ডসমূহৰ বাবে তৃতীয় পৰিকল্পনাত ব্যৱস্থিত সকলোখিনি টকা বৰ্ত্তমান বছৰ শেষ হোৱাৰ লগে লগে সম্পূৰ্ণৰূপে ব্যয় হ'ব বুলি আশা কৰা যায়।

১১। মই মোৰ বৰ্ত্তমান বক্তৃতাত আগৰ কেইবছৰৰ দৰে উন্নয়নমূলক কাৰ্য্যক্ৰম আৰু তাৰ কাৰ্য্যকাৰিতা আৰু লগতে অহা বছৰৰ কাৰ্য্যক্ৰমৰ সম্বন্ধে বিশদ আলোচনা কৰিবৰ ইচ্ছা নকৰো। সেই উদ্দেশ্যে “১৯৬১-৬২ চনৰ পৰা ১৯৬৩-৬৪ চনলৈ তৃতীয় যোজনাৰ কাৰ্য্যকাৰিতাৰ সমীক্ষণ আৰু ১৯৬৪-৬৫ চনৰ কাৰ্য্যসূচী” শীৰ্ষক এখন পুস্তিকা যুগুত কৰা হৈছে আৰু এই বক্তৃতাত লগতে আপোনালোকক ভগাই দিয়া হ'ব। এই পুস্তিকাখনত অনুমান কৰা প্ৰকৃত লক্ষ্যকে ধৰি তৃতীয় পৰিকল্পনাৰ কাল-ছোৱাৰ প্ৰথম তিনি বছৰৰ ভিতৰত হোৱা পৰিকল্পনা ব্যয় আৰু বিভিন্ন আঁচনিৰ কাৰ্য্যকাৰিতাৰ বিষয়ে যথেষ্ট বিতং বিৱৰণী আৰু অহা বিত্তীয় বছৰৰ বাবে আৰ্থিক ব্যৱস্থা আৰু প্ৰকৃত লক্ষ্যসমূহৰ বিৱৰণ দিয়া হৈছে। এই পুস্তিকাখনৰ পৰা এইটো পৰিষ্কাৰ কৰি বুজিব পৰা যাব যে প্ৰায় সকলোবিলাক খণ্ডতে পৰিকল্পনা ব্যয় যথেষ্টৰূপে সন্তোষজনক হৈছে আৰু আমি এতিয়া উন্নয়নমূলক ব্যয়ৰ আৱশ্য-কীয় গতিবেগত উপনীত হৈছো আৰু এতিয়া প্ৰায়বিলাক বিভাগৰ ক্ষেত্ৰতে তেওঁ-লোকৰ নিজৰ নিজৰ খণ্ডত যথেষ্টৰূপে বিস্তাৰিত কাৰ্য্যক্ৰম হাতত ল'বপৰাটো সম্ভৱপৰ হৈছে। এইটো অকল বিভাগসমূহৰ সম্প্ৰসাৰণ কৰাৰ দ্বাৰাই সম্ভৱপৰ হৈ উঠা নাই,—ইয়াৰ বাবে বিত্তীয় ক্ষমতা হস্তান্তৰ, বিভাগ আৰু ক্ষেত্ৰসমূহত প্ৰাধিকাৰ বিকেন্দ্ৰীকৰণ আৰু লগতে বিভাগসমূহত বিত্তীয় উপদেষ্টা আৰু বিত্ত আৰু লেখা বিষয়া নিয়োগ কৰা আদি এলানি ব্যৱস্থা লোৱাৰ দ্বাৰাহে সম্ভৱপৰ হৈ উঠিছে। উন্নয়ন বিভাগসমূহক ব্যয় আৰু প্ৰকৃত লক্ষ্যত উপনীত হোৱা এই দুয়ো ক্ষেত্ৰতে অধিক কাৰ্য্যক্ৰম কৰি প্ৰস্তুত কৰাৰ লগে লগে এতিয়া সমস্যা হ'ল সম্ভৱপৰ পৰিমাণৰ পুঁজিৰ ব্যৱস্থা কৰা। এই ৰাজ্যত কৰিবলগীয়া যথেষ্ট পৰিমাণৰ প্ৰগতি আৰু উন্নয়নলৈ লক্ষ্য কৰি এইটো আৱশ্যকীয় হৈ পৰিছে যে বিত্তীয় উদ্যোগ আৰু তৃতীয় পৰিকল্পনাৰ বাকী থকা দুবছৰৰ বাবে নিৰূপিত নিধি এনেদৰে হ'ব লাগিব যে সেইখিনিৰ দ্বাৰা ৰাজ্য চৰকাৰে ১২০ কোটি টকাৰ উদ্যোগৰ ভিতৰতে পৰিকল্পনাৰ কাৰ্য্যক্ৰমসমূহ সম্পূৰ্ণৰূপে সমাধা কৰিবলৈ সমৰ্থ হোৱাৰ উপৰিও তৃতীয় পৰিকল্পনাত নিৰূপিত উদ্যোগৰ ওপৰৰি হিচাবে শক্তি উৎপাদন আৰু বান-নিয়ন্ত্ৰণ ক্ষেত্ৰত অতিৰিক্ত আৰু বিস্তৃত কাৰ্য্যসূচী হাতত ল'বলৈ সমৰ্থ হ'ব লাগিব। এই বিষয়ে পৰিকল্পনা আয়োগ আৰু ভাৰত চৰকাৰৰ লগত একাধিক বাৰ আলোচনা কৰা হৈছে। এই পটভূমিতেই আমি অহা বছৰৰ বাৰ্ষিক পৰিকল্পনাৰ অৱস্থাটো চাব লাগিব।

১৯৬৪-৬৫ চনৰ বাৰ্ষিক পৰিকল্পনা

১২। অহা বছৰৰ বাৰ্ষিক পৰিকল্পনাৰ বাবে পৰিকল্পনা আয়োগে আৰম্ভণিতে ১৪'৪ কোটি টকা কেন্দ্ৰীয় সাহায্য দিয়া হ'ব বুলি অনুমান কৰিছিল। যিহেতুকে ৰাজ্যিক সম্পদৰ পৰা অৰিহনাৰ পৰিমাণ ৫'৬ কোটি টকাতকৈ অধিক হ'ব বুলি আশা কৰিবপৰা নহ'ল, সেই দেখি কেন্দ্ৰীয় সাহায্যৰ পৰিমাণ যথেষ্টৰূপে বৰ্দ্ধিত হোৱা উচিত বুলি বিবেচনা কৰা হ'ল। বিভিন্ন উন্নয়ন খণ্ডসমূহৰ বাবে ৰাজ্যিক অৰ্থৰ প্ৰয়োজনীয়তা আৰু অভাৱৰ বিষয়ে বিবেচনা কৰি ৰাজ্যিক চৰকাৰে অহা বছৰত মুঠ ৩৮ কোটি টকা ব্যয়ৰ অনুমান কৰি বাৰ্ষিক পৰিকল্পনাৰ এখন খচৰা প্ৰস্তুত কৰিছিল। এই খচৰা পৰিকল্পনাখনৰ বিষয়ে ১৯৬৩ চনৰ নবেম্বৰ মাহত হোৱা আলোচনাত পৰিকল্পনা আয়োগে মিজো জিলাৰ বিশেষ উন্নয়নমূলক কাৰ্য্যক্রমৰ বাবে ৫০ লাখ টকা ধৰি ৩৪'২ কোটি টকাৰ উদ্ভাৱন প্ৰাথমিকভাৱে গ্ৰহণ কৰিলে। পিচত অৱশ্যে পৰিকল্পনা আয়োগে এইটো চিন্তা কৰিলে যে এই উদ্ভাৱনৰ বিপৰীতে কেন্দ্ৰীয় সাহায্য মাত্ৰ ২৫'৬ কোটি টকাত সীমাবদ্ধ হ'ব। ৰাজ্যিক সম্পদৰাজিৰ পৰা অৰিহনা যে ৫'৬ কোটি টকাৰ অধিক হ'ব নোৱাৰিব আৰু সেয়ে হলে পৰিকল্পনা উদ্ভাৱন ৩১'২ কোটি টকাত সীমাবদ্ধ হ'ব লাগিব—এই কথাটো লক্ষ্য কৰি এই পৰামৰ্শ দিয়া হ'ল যে ভাৰত চৰকাৰে সমীকৰণ ভঁৰাল (Buffer stock) ৰখাৰ নিমিত্তে দিয়া ৩ কোটি টকাৰ ঋণটো পৰিশোধৰ ম্যাদ পিচুৱাই দিয়া উচিত আৰু এই টকাখিনি পৰিকল্পনা সম্পদৰ শিতানত হিচাপ কৰা উচিত। পিছৰ প্ৰশ্নটো ভাৰত চৰকাৰৰ বিত্তমন্ত্ৰণৰ লগত আলোচনা কৰি পৰিষ্কাৰ কৰাৰ প্ৰয়োজন হ'ল, আৰু এইটোও স্বীকৃতি দিয়াৰ আৱশ্যক হৈ পৰিল যে পৰিকল্পনা সম্পদৰ শিতানৰ লগত এনে যি-কোনো মোকাবিলাই দুটা কথা বুজাব—প্ৰথমতে সমীকৰণ ভঁৰাল এই অৰ্থ-ব্যৱস্থাৰ পৰাই ৰাখিব লাগিব নাইবা ৰাজ্যিক সম্পদৰাজিৰ পৰা ৰাখিব লাগিব; আৰু দ্বিতীয়তে এই গৰিষ্ঠ সংখ্যাৰ টকাখিনি অহা বছৰত বা পিচত ৰাজ্যিক সম্পদৰ পৰাই পৰিশোধ কৰিবলগা হ'ব। পিচৰ দুয়োটা দৃষ্টিকোণৰ পৰাই—এই ঋণ পৰিশোধ পিচুৱাই দিয়াৰ প্ৰশ্ন আৰু এই টকাখিনি পৰিকল্পনা শিতানত হিচাপ কৰাৰ প্ৰশ্নৰ বাবে ৰাজ্যিক চৰকাৰে সন্মুখীন হ'বলগা সমস্যাৰ স্বৰূপে বিষয়টো ভাৰত চৰকাৰৰ লগত আলোচনাৰ বাবে লোৱা হ'ল।

১৩। এই বিষয়টো আলোচনা কৰি থকা অৱস্থাতে পৰিকল্পনা আয়োগে জনালে যে, পৰিকল্পনাৰ পৰিসৰ মাত্ৰ ২৭'৭ কোটি টকাত চূড়ান্তভাৱে স্থিৰ কৰা হৈছে। আমাৰ কাৰণে এইটো এটা ভীষণ আঘাতৰ খবৰ আছিল কাৰণ পৰিকল্পনা আয়োগে একপক্ষীয় আৰু এনে খামখিয়ালিতাবে তেওঁলোকৰ প্ৰতিশ্ৰুতিৰ পৰা ইমানখিনি পিচুৱাই যাব বুলি আমি অনুমান কৰিবই পৰা নাছিলো। এইটো বৰ আশ্চৰ্য্যজনক আৰু দুৰ্ভাগ্যজনক কথা যে পৰিকল্পনা আয়োগে নিজে ৰাজ্যৰ অভাৱ আৰু প্ৰয়োজনীয়তা লক্ষ্য কৰি ৩৪'২ কোটি টকাৰ পৰিকল্পনা উদ্ভাৱনৰ আৱশ্যকতা স্বীকাৰ কৰা স্বৰূপে ৬'৫ কোটি টকাৰ এটা গৰিষ্ঠ সংখ্যাৰে এই উদ্ভাৱন হ্রাস কৰিবলৈ বিচৰা হৈছে। এনে কৰ্ত্তন স্বাভাৱিকতে প্ৰায়বোৰ উন্নয়ন-কাৰ্য্যসূচী আৰু বিশেষকৈ ৰাজ্যৰ ভবিষ্যত উন্নয়নৰ বাবে অত্যাৱশ্যকীয় বুলি বিবেচনা কৰা শক্তি আৰু বান-নিয়ন্ত্ৰণ কাৰ্য্যসূচী-সমূহৰ উদ্ভাৱন হ্রাসত পৰিণত হ'ব। অহা বছৰৰ বাজেটৰ অৰ্থ-ব্যৱস্থাবে সৈতে উদ্ধৃত উদ্ভাৱন ৩৪'২ কোটি টকাৰ হিচাপত বিভাগ অনুসৰি আগতেই ব্যয় নিৰূপণ কৰা হৈ গ'ল। এনেকুৱা অৱস্থাত অহা বছৰৰ বাবে সংশোধিত

পৰিকল্পনা উদ্ব্যয়ৰ হিচাপটো গ্ৰহণ কৰা ৰাজ্যিক চৰকাৰৰ বাবে সম্ভৱপৰ নাছিল আৰু সেই দেখি বিষয়টো তৎক্ষণাৎ পৰিকল্পনা আয়োগৰ লগত আলোচনাৰ বাবে লোৱা হ'ল। পৰিকল্পনা আয়োগৰ আগত এইটোও জোৰ দি কোৱা হ'ল যে অসমৰ বিষয়টো এই অঞ্চলৰ আন আন প্ৰশাসনীয় গোটসমূহৰ লগত একে পৰ্যায়ত বিবেচনা নকৰিলে ৰাজ্যিক চৰকাৰ ভীষণ অসুবিধাৰ সন্মুখীন হ'ব আৰু এই সমস্যাপূৰ্ণ ৰাজ্যখনৰ মৌলিক অভাৱ-অভিযোগেৰে সমানুপাতিক হোৱা উন্নয়নৰ গতিবেগ বন্ধা কৰাটো সম্ভৱ নহ'ব। আনকি ৩৪.২ কোটি টকাৰ উদ্ব্যয়েও আমাৰ প্ৰয়োজনীয়তা পূৰণৰ বাবে কথমপিহে আৰ্টিবগৈ আৰু পৰিকল্পনা আয়োগে পহিলাতে দিয়া আশ্বাস আৰু প্ৰতিশ্ৰুতিৰ পিচত ৰাজ্যৰ ওপৰত কৰিব খোজা এই যথেষ্ট পৰিমাণৰ কৰ্ত্তন পৰিপূৰণ কৰাতো সম্ভৱপৰ নহয়। এইটো আন্তৰিকাবে সৈতে আশা কৰা হৈছে যে পৰিকল্পনা আয়োগ আৰু ভাৰত চৰকাৰে এই ৰাজ্যৰ অৱস্থা আৰু অসুবিধাবোৰৰ কথা সম্পূৰ্ণভাৱে উপলব্ধি কৰিব আৰু অধিক উদ্ব্যয়—যিটোৰ নেকি আৱশ্যকতা বিষয়ে আয়োগে পূৰ্বা মাত্ৰাই স্বীকৃতি দিছিল, গ্ৰাহ্য কৰিব আৰু অতিবিজ্ঞ কেন্দ্ৰীয় সাহায্যৰ দ্বাৰা অৰ্থ-ব্যৱধানটো পূৰণ কৰিব। সেই দেখি বৰ্ত্তমানৰ কাৰণে যেতিয়া অহা বছৰৰ বাজেটত ৩৪.২ কোটি টকা পৰিকল্পনা উদ্ব্যয় শিতানত ৰখা হৈছে; কেন্দ্ৰীয় সাহায্য মাত্ৰ ২২.১ কোটি টকাহে দেখুওৱা হৈছে। এইটো পৰিকল্পনা আয়োগে জনোৱা হ্রাসকৃত সংখ্যা। সেই দেখি ৰাজ্যিক চৰকাৰৰ দ্বাৰা অহা বছৰৰ মুঠ পৰিকল্পনাৰ বাবে কৰা বাজেটৰ ৩৪.২ কোটি টকা আৰু এতিয়ালৈকে গ্ৰাহ্য কৰা মুঠ কেন্দ্ৰীয় সাহায্য আৰু লগতে ৰাজ্যৰ অৰিহনাৰ মাজত ৬.৫ কোটি টকাৰ এটা ব্যৱধান হ'ব। উক্ত ব্যৱধানৰ ৩ কোটি টকা ভাৰত চৰকাৰে সমীকৰণ-ভঁৰালৰ বাবে মঞ্জুৰ কৰা এই পৰিমাণৰ ঋণৰ পৰিশোধকাল পিচুৱাই দিয়াৰ পৰা পূৰণ হ'ব বুলি প্ৰস্তাৱ কৰা হৈছে। এইটো অৱশ্যে প্ৰধানতঃ আৱশ্যকীয় যে এনেকুৱা ভঁৰাল এটা ৰাখিবই লাগিব আৰু ভবিষ্যতে ৰাজ্যত উদ্ভৱ হ'ব পৰা যি-কোনো জৰুৰী অৱস্থাৰ চাহিদা পূৰণ কৰিবৰ কাৰণে এনে ভঁৰাল যাতে যথেষ্ট পৰিমাণে পোৱা হয় তাক নিশ্চিত কৰিবলৈ গোটেই বছৰত যাতে এনেকুৱা ভঁৰাল জাৰ্ত্তমান হৈ থাকে তাৰ নিশ্চয়তাৰ বাবে যথাবিহিত ব্যৱস্থা গ্ৰহণ কৰিব লাগিব। বাকী থকা ৩.৫ কোটি টকা বৰ্ত্তমান অৰ্থ ব্যৱধান (Resource gap) বুলি দেখুওৱাৰ বাহিৰে আৰু আগতে পৰিকল্পনা আয়োগে এই ৰাজ্যৰ অভাৱসমূহ পূৰণ কৰিবলৈ ন্যায্য আৰু আৱশ্যকীয় বুলি স্বীকৃতি দিয়া পৰিমাণে কেন্দ্ৰীয় সাহায্য বঢ়াই দিবলৈ ভাৰত চৰকাৰ আৰু পৰিকল্পনা আয়োগক জোৰ দি ধৰাৰ বাহিৰে আন উপায় নাই। অহা বছৰ পৰিকল্পনাত প্ৰস্তাৱিত আঁচনিসমূহৰ বিষয়ে আৰু খণ্ড হিচাবে ব্যয় নিৰূপণৰ বিতং বিৱৰণ পুস্তিকাখনত দিয়া হৈছে আৰু মই আশা কৰোঁ যে মাননীয় সদস্যসকলে পুস্তিকাখন পঢ়াৰ পিচত বিভিন্ন কাৰ্য্যপৰিক্ৰমা আৰু আঁচনিসমূহৰ বিষয়ে তেখেতলোকৰ মতামত আৰু পৰামৰ্শ আগ বঢ়াব।

১৪। অহা বছৰ পৰিকল্পনাখনে বৰ্ত্তমান আৰু ভবিষ্যতেও ৰাজ্যৰ অৰ্থ-ব্যৱস্থাৰ শিৰখুটা স্বৰূপ কৃষিজাত উৎপাদনৰ বৃদ্ধি আৰু সেই বৃদ্ধি স্থায়ীকৰণৰ বাবে লক্ষ্য কৰিছে। কাছাৰ জিলাৰ সৰ্ব্বতোমুখী কৃষি পৰিযোজনা (Package Programme) আৰু নগাঁও, শিৱসাগৰ, গোৱালপাৰা আৰু দৰং জিলাৰ সংশোধিত সৰ্ব্বতোমুখী কৃষি পৰিযোজনাই (Modified Package Programme) ভবিষ্যত কৃষি-উৎপাদনত বিশেষ ধৰণৰ প্ৰতিক্ৰিয়া কৰিব বুলি আশা কৰা যায়। অধিক ৰছমুখী উন্নয়নমূলক পৰিযোজনাৰ (More Intensive Developmental Programme) যোগেদি অহা বছৰ প্ৰকৃত লক্ষ্যসমূহত সকলোবিলাক প্ৰধান

শস্যৰে যথেষ্ট পৰিমাণে বৰ্দ্ধিত উৎপাদন হব বুলি অনুমান কৰা হৈছে। দেশৰ বাকী অংশৰ লগতে আমাৰ ৰাজ্যখনেও অৱশ্যে বহু পৰিমাণে এতিয়াও প্ৰকৃতিৰ ইচ্ছাধীন হৈ চলি আছে; আৰু এইটো আশা কৰা যায় যে যোৱা বছৰ আৰু বৰ্তমান বছৰৰ এছোৱাত হোৱাৰ দৰে বতৰৰ অৱস্থা প্ৰতিকূল নহব। কৃষি বনুৱাক বন্দৱস্তি দিবৰ বাবে উপযোগী পতিত মাটি বিচাৰি উলিয়াবৰ কাৰণে এখন বিশেষজ্ঞ কমিটিও গঠন কৰা হৈছে। স্থানীয় স্বায়ত্ব শাসনৰ গোট (Unit) সমূহৰ মাজত বাহিৰৰ কৰ্মক্ষেত্ৰত আৰু প্ৰশাসনীয় যন্ত্ৰত সম্ভৱপৰ সকলো সমন্বয়তা বন্ধা নিশ্চিত কৰাৰ অৰ্থে পঞ্চায়তসমূহ কেনেকৈ অধিক সক্ৰিয় কৰিবপৰা হয় আৰু কৃষিজাত উৎপাদন বৃদ্ধিৰ ক্ষেত্ৰত পঞ্চায়তসমূহৰ ভূমিকা কেনেকৈ অধিক উদ্দেশ্যমুখী কৰিব পৰা যায় সেই বিষয়ে সম্যক পৰীক্ষা কৰিবলৈ এটা অধ্যয়ন দল নিয়োগ কৰা হৈছে। এই অধ্যয়ন দলটোৱে বহুতো ৰাজ্য ভ্ৰমণ কৰি তেওঁলোকৰ পৰামৰ্শ-সমূহ দাখিল কৰিছে আৰু চৰকাৰে তাক গ্ৰহণ কৰিছে। এই পৰামৰ্শসমূহৰ লক্ষ্য হৈছে পঞ্চায়তসমূহক আৰ্থিকভাৱে শক্তিশালী কৰা আৰু উন্নয়ন পৰিক্ৰমা-সমূহৰ ক্ষেত্ৰত বিশেষকৈ কৃষি খণ্ডত পঞ্চায়তৰ ভূমিকা আৰু ক্ষমতা যথেষ্ট পৰিমাণে সম্পূৰ্ণ কৰা। যিবিলাক আঁচনিৰ বাবে বৰ্তমান সংশ্লিষ্ট বিভাগৰ যোগেদি অনুদান মঞ্জুৰ কৰা হৈছে তেনেকুৱা বহুতো আঁচনি কাৰ্য্যকৰী কৰিবৰ কাৰণে অহা বছৰৰ পৰা পঞ্চায়তসমূহক অনুদান মঞ্জুৰী দিবলৈ আৰু লগতে সমূহীয়া উন্নয়ন খণ্ডৰ আঁচনিমূলক গঢ় অনুসৰি আঁচনিৰ বাবে অৰ্থ ব্যৱস্থা কৰিবলৈ মনস্থ কৰা হৈছে। এইটো আশা কৰা যায় যে এনেকুৱা আৰ্থিক বিকেন্দ্ৰীকৰণৰ যোগেদি পঞ্চায়তসমূহ যে আৰ্থিকভাৱে শক্তিশালী গোট হব অকল সেয়ে নহয় ইয়াৰ দ্বাৰা কৃষিজাত উৎপাদন আৰু তেনে ধৰণৰ আঁচনিৰ বাবে অত্যাৱশ্যকীয় বিভিন্ন কাৰ্য্যসূচীসমূহ কাৰ্য্যকৰী কৰাত পঞ্চায়তৰ পোণ-পটীয়াভাৱে নিয়ন্ত্ৰণো থাকিব। কৃষিজাত উৎপাদনত অধিক জোৰ দিবৰ কাৰণে সংগঠনমূলক সাল-সলনি কৰাৰ কথাও ভবা হৈছে আৰু এই উদ্দেশ্যে বৰ্তমান থকা “উন্নয়ন-আয়ুক্ত” পদবীটোৰ ঠাইত অলপতে এজন “কৃষিজাত উৎপাদন-আয়ুক্ত” নিয়োগ কৰিবলৈ প্ৰস্তাৱ কৰা হৈছে। বৰ্তমান প্ৰত্যেক পঞ্চায়ত এলেকাত সংগৃহীত ভূমি ৰাজহ অনুপাতত অনুদান বণ্টনৰ চলিত ব্যৱস্থাৰ পৰিবৰ্ত্তে প্ৰত্যেক পঞ্চায়ত এলেকাত থকা জনসংখ্যাৰ ভিত্তিত জনমূৰি ৫০ (পঞ্চাশ) নয়া পয়চাকৈ অনুদান দিয়াৰ ব্যৱস্থা কৰিবলৈ প্ৰস্তাৱ কৰা হৈছে। যিহেতুকৈ ক্ষেত্ৰ-পৰিযোজনাসমূহত বিশেষকৈ কৃষি উৎপাদনৰ ক্ষেত্ৰত কৃতকাৰ্য্যতা লাভ কৰিবলৈ পঞ্চায়তসমূহক অধিক শক্তিশালী কৰাতো অত্যাৱশ্যকীয়, গতিকে অধ্যয়ন দলে আগবঢ়োৱা আৰু চৰকাৰৰ দ্বাৰা অনুমোদিত এই ব্যৱস্থা আৰু আন বিভিন্ন ব্যৱস্থাৰ দ্বাৰা পঞ্চায়তসমূহৰ ভূমিকা অধিক কাৰ্য্যকৰী কৰিব পৰা যাব বুলি আশা কৰা যায়। বান-নিয়ন্ত্ৰণ বোৰ্ড আৰু কেন্দ্ৰীয় চৰকাৰৰ চিনিয়ৰ বিষয়া-সকলকো সদস্য হিচাবে লোৱা বিশেষজ্ঞ কমিটিৰ (Technical Committee) যোগেদি অধিক কাৰ্য্যকৰীভাৱে হাতত লোৱা বান-নিয়ন্ত্ৰণ পৰিযোজনা অহা বছৰৰ ভিতৰত প্ৰগাঢ় (Intensified) কৰিবলৈকো প্ৰস্তাৱ কৰা হৈছে, আৰু আৱশ্যক অনুসৰি বান-নিয়ন্ত্ৰণ আৰু গৰাখহনীয়া নিৰাবণৰ বাবে লবলগা জৰুৰী ব্যৱস্থাৰ উপৰিও অহা দুবছৰৰ ভিতৰত কাৰ্য্যকৰী কৰিবৰ কাৰণে এখন যথেষ্ট ব্যাপক পৰিযোজনা অনুমোদন কৰা হৈছে। পঞ্চায়তৰ লগতে যোৱা বছৰৰ পৰা চাৰিখন জিলাত হাতত লোৱা পুনৰ্গঠন আঁচনিৰ কাৰ্য্যকাৰিতাৰ যোগেদি সমবায় সমিতিসমূহৰ ভূমিকাও অধিক কাৰ্য্যকৰী কৰিবলৈ প্ৰস্তাৱ কৰা হৈছে। ইয়াৰ দ্বাৰা সেই অঞ্চলসমূহত গ্ৰাম্য-ঋণ (Rural Credit) প্ৰচলনৰ সুবিধা হব।

১৫। ঔদ্যোগিক বিকাশ আৰু সম্পূৰ্ণৰ বাবে আৱশ্যকীয় ভেঁটি স্থাপনৰ ব্যৱস্থা কৰিবলৈ শক্তি উৎপাদন কাৰ্য্যসূচী আৰু পৰিবহন আৰু যোগাযোগ আদিৰ উন্নয়নৰ কাৰণে আধাৰ নিৰ্মাণকাৰ্য্যত অধিক গুৰুত্ব দিবলৈ পুস্তাৱ কৰা হৈছে। অহা বছৰৰ ভিতৰত নামৰূপ ধাৰ্মেল পৰিযোজনাৰ আৰু উমিয়াম পৰিযোজনাৰ প্ৰথম স্তৰৰ উৎপাদন কাৰ্য্য আৰম্ভ হব বুলি আৰু তাৰোপৰি গুৱাহাটীত ১২*৫ মেগাৱাট শক্তিৰ গোট (Unit) এটা প্ৰতিস্থাপন হব বুলি আশা কৰা যায়। ১৯৬৪-৬৫ চনৰ শেষত প্ৰতিস্থাপিত শক্তিৰ পৰিমাণ প্ৰায় ১৪৮৫০০ কিলোৱাট মান হব বুলি আশা কৰা যায় আৰু এই পৰিযোজনাসমূহ সম্পূৰ্ণ হোৱাৰ লগে লগে ঔদ্যোগিক উন্নয়নৰ পথত থকা এটা বিৰাট প্ৰতিবন্ধক আঁতৰিব বুলি আশা কৰা যায়। এই বৃহৎ শক্তি-উৎপাদন পৰিযোজনাসমূহ সম্পূৰ্ণ কৰাৰ উপৰিও বিদ্যুৎশক্তি বোৰ্ডে (Electricity Board) ৰাজ্যৰ বিভিন্ন অংশ সংযোগ কৰি বিদ্যুৎ পৰিবহন আৰু সববৰাহব কাৰণে বৃহৎ তন্তুপথ নিৰ্মাণ কৰিব। চতুৰ্থ পৰিকল্পনাত হাতত লব খোজা শক্তি পৰিযোজনাৰ কাৰণেও অহা বছৰৰ পৰা বিহিত ব্যৱস্থা হাতত লোৱা হব। লগে লগে বেল আৰু বাস্তৱ যোগাযোগ দুয়োটাই যথেষ্টৰূপে উন্নত হব বুলি আশা কৰা যায় আৰু পৰিবহন বিজুতি বহুতো পৰিমাণে হ্রাস হব। ঔদ্যোগিক বিকাশৰ কাৰ্য্যসূচীও বিস্তৃত কৰাৰ কথা ভবা হৈছে আৰু ৰাজ্যৰ পাৰিপাশ্ৰিকতালৈ লক্ষ্য কৰি ভবিষ্যতে ৰাজহুৱা খণ্ডত অধিক আঁচনি গ্ৰহণ কৰাৰ আৱশ্যক হব পাৰে। পাৰ্বত্য জিলাসমূহত আৰু আন আন এলেকাত য'ত খনিজ উৎপাদন যথেষ্ট পৰিমাণে বৃদ্ধি কৰিব পৰা যায় তেনেবোৰ ঠাইত খননকাৰ্য্য চলাবৰ কাৰণে ৰাজ্যিক চৰকাৰে অহা বছৰৰ পৰা এখন “খনন নিগম” (Mining Corporation) গঠন কৰাৰ কথাও ভাবিছে। চৰকাৰে ৰাজ্যৰ বিভিন্ন নিৰ্মাণ আঁচনিসমূহ কাৰ্য্যকৰী কৰিবৰ কাৰণে আৰু পি, ডব্লিউ, বিভাগৰ শক্তিৰ পৰিপূৰক হিচাবে এখন “অসম নিৰ্মাণ নিগম” (Assam Construction Corporation) গঠন কৰিবলৈও পুস্তাৱ কৰিছে। এই নিৰ্মাণ নিগমে আঁচনিসমূহ আৰম্ভ কৰিবলৈ সমৰ্থ হব বুলি আশা কৰা যায় আৰু তাৰ দ্বাৰা নিৰ্মাণকাৰ্য্য সামগ্ৰীৰ মূল্য হ্রাস হব আৰু বৃহৎ নিৰ্মাণ আঁচনিসমূহ আৰু ঠিকাসমূহ লবৰ কাৰণে এঞ্জেলিৰ ক্ষেত্ৰত ৰাজ্যখনে সন্মুখীন হোৱা অভাৱ পূৰণ হব।

১৬। সামাজিক সেৱাৰ কাৰণে বিভিন্ন খণ্ডত যথেষ্ট পৰিমাণে অৰ্থনিকপণ কৰিবলৈ পুস্তাৱ কৰা হৈছে আৰু ইয়াৰ বিতং বিৱৰণ পুস্তিকাখনত দিয়া হৈছে। বিশেষকৈ শিক্ষাৰ ক্ষেত্ৰত বেলেগ বেলেগ পৰ্য্যায়ত বহু পৰিমাণে সম্পূৰ্ণৰূপে পুস্তাৱ কৰা হৈছে। প্ৰাথমিক শিক্ষাৰ ব্যৱস্থা যথেষ্ট পৰিমাণে বৃদ্ধি কৰা হৈছে। দৰমহা আয়োগৰ পৰামৰ্শ অনুসৰি শিক্ষকসকলৰ দৰমহাৰ নিৰিখো ভালেখিনি উন্নত হব। মাধ্যমিক আৰু কলেজীয়া শিক্ষাৰ ক্ষেত্ৰতো যথেষ্ট সম্পূৰ্ণ আৰু সা-সুবিধা বৰ্দ্ধনৰ কথা ভবা হৈছে। বৃত্তি দিবৰ কাৰণে “যোগ্যতা আৰু যোত্ৰতা” (Merit-cum-Means) পৰীক্ষাৰ বাবে অধিক গুৰুত্ব আৰোপ কৰা হৈছে। স্ত্ৰী-শিক্ষাৰ বাবে বিশেষকৈ মাধ্যমিক পৰ্য্যায়ত বিশেষ ব্যৱস্থা লবলৈ পুস্তাৱ কৰা হৈছে। স্বাস্থ্য-সেৱাৰ ক্ষেত্ৰত জাতীয় ৰোগ-নিয়ন্ত্ৰণ আঁচনি-সমূহ আৰু পৰিয়াল-পৰিকল্পনা আদি বিশেষ আঁচনিসমূহৰ বাহিৰেও মেডিকেল কলেজসমূহৰ বাবে আৱশ্যকীয় ঘৰ-দুৱাৰ নিৰ্মাণৰ ব্যৱস্থা আৰু আগৰ লোকল ভাৰ্ডৰ ডাক্তৰখানাসমূহৰ ঘৰ-দুৱাৰ মেৰামতিৰ ব্যৱস্থা গ্ৰহণ কৰিবলৈ লোৱা হৈছে। সমাজ-কল্যাণ, গৃহনিৰ্মাণ আৰু নগৰ পৰিকল্পনা আঁচনিসমূহ অহা বছৰত অধিক পৰিমাণে লবপৰাটক এই বছৰত কিছু ব্যৱস্থা কৰা হৈছে। এই বছৰত সামাজিক নিৰাপত্তাৰ বাবে হাতত লোৱা এটা প্ৰধান ব্যৱস্থা হৈছে বাগিচাৰ

বনরাসকলৰ বাবে দলীয় বীমা আঁচনি। ইয়াৰ বাবে চাহ বাগিচা ভবিষ্যত নিধিৰ (Tea Plantation Provident Fund) পৰা প্ৰিমিয়াম দিয়া হয়। চৰকাৰে পাৰ্বত্য জিলাসমূহ আৰু ভৈয়ামৰ জনজাতীয় অঞ্চলৰ উন্নয়ন কৰাটো এটা বিশেষ দায়িত্ব বুলি বিবেচনা কৰিছে আৰু এই অঞ্চলসমূহৰ উন্নয়নৰ বাবে বিশেষ গুৰুত্ব দিবলৈ স্থিৰ কৰিছে। সাধাৰণ পৰিকল্পনাত অন্তৰ্ভুক্ত অভিযোজনা আৰু আঁচনিসমূহৰ বাহিৰেও এই অঞ্চলসমূহৰ বাবে অনুন্নত শ্ৰেণীসমূহৰ কল্যাণৰ বাবে লোৱা কাৰ্যসূচীৰ অংশ হিচাবে এখন যথেষ্ট বিস্তাৰিত আঁচনি কাৰ্য্যকৰী কৰিব ধৰা হৈছে আৰু কৰি থকা হ'ব। ভূমি-সংৰক্ষণ, উন্নত কৃষি-পদ্ধতি, বাগান পতা আদি বিভিন্ন ব্যৱস্থাৰ যোগেদি ভূমি আৰু কৃষি-উন্নয়ন কৰিবলৈ ভবা হৈছে আৰু মূল্যবান শস্যৰ ওপৰত, প্ৰধানতঃ বিশেষ দৃষ্টি ৰাখিবলগীয়া সীমান্ত অঞ্চলসমূহত, গুৰুত্ব আৰোপ কৰা হৈছে। এই অঞ্চলসমূহৰ প্ৰধান বিষয় ৰাস্তা তৈয়াৰ কৰা নিৰ্মাণ যোজনা সমূহ যোৱা কেইবছৰ মানত লাহে লাহে কাৰ্য্যকৰী কৰা কৰি অহা হৈছে আৰু ক্ৰমে তিতবৰ অঞ্চললৈও সম্প্ৰসাৰিত হৈছে। এই কাৰ্য্যসূচী অধিক সম্প্ৰসাৰিত কৰিব লাগিব আৰু বিশেষকৈ সীমান্ত অঞ্চলৰ উৎপাদনসমূহ ফলপ্ৰসূত্ৰে বেচা-কিনা কৰিবৰ কাৰণে সেই অঞ্চলত অধিক গুৰুত্ব দিব লাগিব। কিছুমান উৎপাদনৰ বিশেষ তাৰাৰ নিৰিখৰ প্ৰশ্নটোও বিবেচনা কৰিব লগীয়া আৰু এই অৰ্থে বিশেষকৈ অৰ্থনীতি আৰু সংযুক্ত খাছিয়া-জয়ন্তীয়া পাহাৰৰ পৰা ভৈয়াম অঞ্চললৈ আলু পৰিবহন তাৰাৰ নিৰিখ পৰীক্ষা কৰিবলৈ এখন চৰকাৰী কমিটি নিয়োগ কৰা হৈছে। বৃদ্ধিত শক্তি উৎপাদন আৰু এই অঞ্চলবোৰ আৰু জিলা কেইখনৰ ঔদ্যোগিক সম্ভাৱনাৰ পৰা এইটো আশা কৰা যায় যে এই অঞ্চলসমূহৰ ঔদ্যোগিক উন্নয়ন বহুদূৰ আগুৱাই যাব আৰু যথেষ্ট পৰিমাণে কৰ্মসংস্থানৰ সন্নিবিধাও দিব পৰা যাব। শিক্ষা, স্বাস্থ্য আৰু আন আন বিষয়ক সম্প্ৰসাৰিত সা-সন্নিবিধাৰ যোগেদি এই অঞ্চলসমূহত সমাজ-সেৱাসমূহৰ বাবেও অধিক ব্যৱস্থা কৰিব পৰা যাব বুলি আশা কৰা যায়। পানীযোগান ব্যৱস্থাৰ বাবেও বিশেষ প্ৰাধান্য দিয়া হৈছে আৰু তিতৰুৱা অঞ্চলৰ বাবে লোৱা পানীযোগান আঁচনিৰ বাহিৰেও আইজাল আৰু ডিকুত ৩০ লাখ টকাৰো অধিক পৰিবায়ত পানীযোগান আঁচনি হাতত লোৱা হৈছে। চৰকাৰে অহা বছৰত জাইয়াও আৰু চিলঙৰ আন কিছুমান অংশৰ উন্নয়নৰ বাবে অৰ্থব্যৱস্থা কৰিবলৈকো স্থিৰ কৰিছে। মিজো জিলাত এই জিলাৰ বাবে লোৱা বিশেষ উন্নয়ন-কাৰ্য্যসূচীখন কাৰ্য্যকৰী কৰিবৰ কাৰণে এই কাৰ্য্যসূচীৰ অন্তৰ্গত সকলো উন্নয়ন আঁচনিৰ বাবে মঞ্জুৰী দিবলৈ উপায়ুক্তক প্ৰাধিকাৰ দিয়া হৈছে। এই ক্ষমতা হস্তান্তৰৰ দ্বাৰা এই জিলাৰ কাৰ্য্যসূচী আৰু আঁচনিসমূহ কাৰ্য্যকৰী কৰাত যথেষ্ট গতিবেগ বৃদ্ধি হ'ব।

১৭। যোৱা দুই-তিনি বছৰমান অসমৰ কাৰণে বৰ টান বছৰ আছিল। তেনে হোৱা স্বত্বেও পৰিকল্পনা আৰু চৰকাৰৰ নীতি সন্তোষজনক ভাৱে কাৰ্য্যকৰী হৈ আহিছে আৰু আমি লাহে লাহে এনে এটা পৰ্য্যায়ত উপনীত হৈছো যিটোত নেকি ৰাজ্যৰ অৰ্থনৈতিক অৱস্থাৰ উন্নয়ন আৰু সকলো প্ৰকাৰৰ যথেষ্ট-ৰূপ বিকাশ আমাৰ জীৱন-নিব্বাহৰ বহুতো উন্নত মানদণ্ডত প্ৰতিফলিত হৈছে। এইটো চৰকাৰৰ লক্ষ্য যে অৰ্থনৈতিক উন্নতিৰ লগে লগে আমি আমাৰ লক্ষ্য হিচাবে গ্ৰহণ কৰা গণতান্ত্ৰিক সমাজবাদৰ পথেদি ৰাজ্যখন খৰখেদাকৈ আগুৱাই যাব। ৰাজহুৱা আৰু সমবায় খণ্ডৰ সম্প্ৰসাৰণ, উপাৰ্জনৰ অধিক সমতা আৰু সকলোৰে কাৰণে সম্পূৰ্ণ সন্নিবিধা নিশ্চিত কৰা বিভিন্ন কাৰ্য্যসূচীসমূহৰ কাৰ্য্যকাৰিতাৰ যোগেদি লাহে লাহে উপনীত হ'ব পৰাকৈ চৰকাৰৰ নীতিক গঢ় দিয়া হৈছে।

আৱশ্যকীয় বস্তৱ যোগান

১৮। মই বিশেষমতৈক আৱশ্যকীয় বস্তৱবিলাকৰ অৱস্থাৰ কথা উল্লেখ কৰিব খোজো। যিহেতুকে এনেকুৱা প্ৰায়বিলাক বস্তৱ ৰাজ্যৰ বাহিৰৰ পৰা আনিব লগা হয়, সেই গতিকে পৰিবহন ব্যৱস্থাটোৱেই অতি প্ৰধান বিষয়। উন্নত ৰাস্তাৰ যোগাযোগ আৰু বেল চলাচল সুবিধা বৃদ্ধি হলেও, ভবিষ্যতে কোনো বিশেষ জৰুৰী অৱস্থাৰ উদ্ভৱ হলে যুক্তিসংগত মূল্যত এনেবিলাক বস্তৱ যোগান ৰাজ্যত সুনিশ্চিত কৰিবৰ কাৰণে আৱশ্যকীয় বস্তৱ এটা সমীকৰণ ভঁৰাল (Buffer stock) সদায় ৰাখি থোৱাটো আৱশ্যকীয়। এই বছৰত ৰাজ্যৰ চাউল যোগানৰ অৱস্থাটো এটা যথেষ্ট দুখ আৰু চিন্তাৰ বিষয়। ১৯৬২ চনৰ ভীষণ বানপানীৰ ফলত বহুতো পৰিমাণে শস্য ধ্বংস হল আৰু সংগ্ৰহৰ পৰিমাণ ১,২১,০০০ টনতে সীমিত হব লগা হ'ল। আমি কেন্দ্ৰীয় চৰকাৰৰ পৰা এই বিষয়ত যথেষ্ট সহায় পাইছিলো। কেন্দ্ৰীয় চৰকাৰে আমাক ৬৩,০০০ টন চাউল আৰু ২০,০০০ টন খেঁহ দিছিল আৰু ইয়াৰ দ্বাৰা আমাৰ অভাৱ আংশিকভাৱে পূৰণ হৈছিল। অহা বছৰৰ কাৰণে আশা বহুতখিনি উজ্জ্বল যেন দেখা গৈছে। অহা বছৰতো অৱশ্যে ৰাজ্যৰ বাহিৰৰ পৰা চাউল আৰু খেঁহ অনাৰ আৱশ্যক হব আৰু কেন্দ্ৰীয় চৰকাৰৰ লগত এই বিষয়টো হাতত লোৱা হৈছে। ১৯৬৩ চনৰ খৰালি বছৰতো সমৰ্থায় অনুষ্ঠানক ধান সংগ্ৰহৰ দায়িত্ব দিয়া হৈছে। উচ্চ সংগ্ৰহ লক্ষ্য স্থিৰ কৰা হৈছে আৰু মুঠ সংগ্ৰহৰ আধা ভাগ চৰকাৰী গুদামত সমীকৰণ ভঁৰাল হিচাবে ৰাখিবলৈ মনস্থ কৰা হৈছে। যথেষ্ট পৰিমাণৰ সংগ্ৰহ কৰিবৰ কাৰণে চৰকাৰে সকলো প্ৰচেষ্টা কৰিছে আৰু এই উদ্দেশ্যে উচ্চ বিষয়াসকলক আচল সংগ্ৰহ অঞ্চলসমূহত নিয়োগ কৰা হৈছে। সমীকৰণ ভঁৰাল বথাকে ধৰি চৰকাৰে লোৱা বিভিন্ন ব্যৱস্থাৰ দ্বাৰা অহা বছৰটোত আৱশ্যকীয় বস্তৱ যোগান সম্ভাষণকভাৱে আৰু যথোচিত পৰিমাণে বাহাল ৰাখিবলৈ আশা কৰা যায়।

ভূমি-বন্দৱস্তি আৰু সংস্কাৰ

১৯। একচনা পট্টাৰ মাটিবিলাক ম্যাডি পট্টাৰ মাটিতৈ ক্ষিপ্ৰভাৱে পৰিবৰ্তন কৰাত, মাটিহীন লোকক মাটিৰ বন্দৱস্তি দিয়াত আৰু ব্যৱসায়িক গৰু চৰোৱা বিজাৰ্ত আৰু গাঁৱলীয়া গৰু চৰোৱা বিজাৰ্তৰ পৰা বেদখলকাৰীসকলক ক্ষিপ্ৰভাৱে উচ্ছেদ কৰাত চৰকাৰে অধিক গুৰুত্ব আৰোপ কৰিছে। ১৯৬৩ চনৰ ১ জানুৱাৰীৰ পৰা ১৯৬৩ চনৰ ৩০ চেপ্তেম্বৰ পৰ্য্যন্ত ৬,৯০৬ বিঘা পৰিমাণৰ পতিত মাটি মাটিহীন লোকক বন্দৱস্তি দিয়া হৈছে আৰু ৪৮,৮৭১ বিঘা একচনা পট্টাৰ মাটি ম্যাডিতৈ ৰূপান্তৰিত কৰা হৈছে। ১৯৬৩ চনৰ ১ এপ্ৰিলৰ পৰা ১৯৬৩ চনৰ জুলাই মাহলৈ এই কালছোৱাৰ ভিতৰত গাঁৱলীয়া গৰু চৰোৱা বিজাৰ্তৰ ৫,০৪৫ বিঘা, ব্যৱসায়িক গৰু চৰোৱা বিজাৰ্তৰ ৫,৬৮৪ বিঘা আৰু চৰকাৰী মাটিৰ ৭,৭৬৮ বিঘা মাটিৰ পৰা বেদখল উচ্ছেদ কৰা হৈছে। ১৯৬৩ চনত কামৰূপ আৰু শিৱসাগৰ জিলাত আৰু কৰিমগঞ্জ মহকুমাৰ অস্থায়ী বন্দৱস্তি এলেকাসমূহত পুনৰ বন্দৱস্তিৰ কাম চলি আছে। এইবিলাক কাম ১৯৬৪ চনৰ শেষৰ ফালেহে শেষ হোৱাৰ আশা কৰা যায়। এই এলেকাসমূহত পুনৰ বন্দৱস্তিৰ কাম সম্পূৰ্ণ হলে ১৫ লাখ টকামান পৰিমাণৰ ৰাজহ বৃদ্ধিৰ অনুমান কৰা যায়। নগাওঁ জিলা আৰু ধুবুৰী নগৰো পুনৰ বন্দৱস্তিৰ অধীনলৈ অনা হৈছে। লক্ষীমপুৰ জিলা আৰু দৰং জিলাৰ পুনৰ বন্দৱস্তিৰ কাম ইয়াৰ পিচতে হাতত লবলৈ ইচ্ছা কৰা হৈছে। ভূমি-সংস্কাৰৰ ক্ষেত্ৰত মধ্যবৰ্তী প্ৰথাৰ লোপকৰণ দৰাচলতে সম্পূৰ্ণ হৈছে আৰু মাটিৰ সৰ্ব্বোচ্চ পৰিমাণ নিৰ্দ্ধাৰণ

আইনখন (Ceiling Act) অহা বছৰত অধিক সফলতাৰে কাৰ্য্যকৰী কৰিবলৈ প্ৰস্তাৱ কৰা হৈছে। ভূমি-সংস্কাৰ মণ্ডলীয়ে ভূমি-সংস্কাৰ সম্পৰ্কীয় বিভিন্ন বিষয়ত চৰকাৰক পৰামৰ্শ আগবঢ়ায় আছে। গ্ৰামদান আইন অনুসৰি বৰ্তমানলৈকে ৬১ খন গাঁও গ্ৰামদান গাঁও হিচাবে ঘোষণা কৰা হৈছে আৰু এই আন্দোলনটো বেছিকৈ জনপ্ৰিয় কৰিবৰ কাৰণে প্ৰচেষ্টা চলাবলৈ লোৱা হৈছে।

সাহায্যমূলক ব্যৱস্থাসমূহ

২০। ১৯৬৩ চনৰ এপ্ৰিল মাহত ধুবুৰী মহকুমাৰ কিছুমান গাঁৱৰ ওপৰেদি যোৱা প্ৰচণ্ড গতিবেগৰ ঘূৰ্ণিতাহে বহুতো সংখ্যক প্ৰাণ আৰু সা-সম্পত্তি বিধ্বস্ত কৰে। ক্ষতিগ্ৰস্ত লোকসকলক সাহায্য দিবৰ কাৰণে বিনামূল্যে সাহায্য হিচাবে বিনামূল্যে বচদ-পাতি, নগদ টকা আৰু সাহায্য-শিবিৰ স্থাপন আদিৰ বাবদ ১'২২ লাখ টকা মঞ্জুৰ কৰা হৈছিল। ইয়াৰ উপৰিও ক্ষতিগ্ৰস্ত লোকসকলক ৪,৮৫,৮২৫ টকা পুনৰ সংস্থাপন ঋণ হিচাবে মঞ্জুৰ কৰা হৈছিল। তাৰোপৰি যিসকল কৃষকৰ গৰু-ম'হ ঘূৰ্ণিতাহত মৰিছিল তেনেকুৱা ঋণ পোৱাৰ যোগ্য লোকক দিবলৈ ১৪,১৭৫ টকা গৰু-ম'হ কিনা ঋণ হিচাবে মঞ্জুৰী দিয়া হৈছিল। ৰাজ্যত জুন, জুলাই আৰু আগষ্ট মাহত একেলৈখাৰিয়ে তিনিবাৰ বানপানী হয়। অতিশয় ক্ষতিগ্ৰস্ত জিলা হল নগাওঁ। এই বানপানীৰ ফলত ৰাজ্যত ২,২৪৯ বৰ্গমাইল জুৰি ২,৫৬৪ খন গাঁও বিধ্বস্ত হয়। ক্ষতিগ্ৰস্ত লোকসকলৰ দুখ-কষ্ট পাতলাবলৈ ততাতৈয়াকৈ সাহায্য-ব্যৱস্থা লোৱা হৈছিল। যিসকল পট্টাদাৰ বানপানী আৰু অন্যান্য প্ৰাকৃতিক দুৰ্যোগৰ দ্বাৰা বেয়াকৈ ক্ষতিগ্ৰস্ত হৈছিল সেইসকলক ১৯৬৩-৬৪ চনৰ ভিতৰত ১৯৬৩ চনৰ ডিচেম্বৰ মাহ পৰ্য্যন্ত ৩'২১ লাখ টকা পৰিমাণৰ ভূমি-ৰাজহ আৰু স্থানীয় কৰ বেহাই দিয়া হৈছে। ১৯৬২ চনত বহু পৰিমাণে শস্য নষ্ট হোৱাৰ ফলত কিছুমান মহকুমাতে বিশেষকৈ কাছাৰ জিলাত খাদ্য-অনাটন হৈছিল। সন্তীয়া শস্যৰ দোকানৰ যোগেদি লোকসকলক চাউল বিক্ৰী কৰিবৰ কাৰণে চৰকাৰে কাছাৰ জিলাত ৩ লাখ টকাৰ পৰিপূৰক অৰ্থ-সাহায্য মঞ্জুৰ কৰে। তাৰোপৰি ৫০,০০০ টকা পৰিমাণৰ বিনামূল্যে সাহায্য আৰু ২'২৫ লাখ টকা পৰিমাণৰ পৰীক্ষামূলক সাহায্য আঁচনিৰ বাবে কাছাৰ জিলাত মঞ্জুৰী দিয়া হৈছিল। সমগ্ৰ ৰাজ্যত বানপানী, গৰা-খহনীয়া, ধুমুহা-বতাহ, অগ্নিসংযোগ, খাদ্য-অনাটন আদি প্ৰাকৃতিক দুৰ্যোগত ক্ষতিগ্ৰস্ত লোকৰ দুখ-কষ্ট উপশমৰ বাবে তলত দিয়া অনুসৰি মুঠ মঞ্জুৰী দিয়া হৈছে, যেনে :-

১। বিনামূল্যে সাহায্য	...	৮,৭৯,৭৩৪ টকা।
২। পৰীক্ষামূলক সাহায্য আঁচনি	...	৩,৬৯,৫২৭ টকা।
৩। পুনৰসংস্থাপন ঋণ	...	৭,৫৬,৬৭৫ টকা।
৪। শস্য-গুটি কিনা ঋণ	...	৪,১৭,৮৩২ টকা।
৫। গৰু কিনা ঋণ	...	১,৪৯,১৭৫ টকা।

গাৰো পাহাৰত ভগনীয়াৰ আন্তঃপ্ৰবাহৰ লগে লগে ৰাজ্যিক চৰকাৰে সীমান্তত বহুতো সংখ্যক সাহায্য-শিবিৰ মুকলি কৰিছে আৰু খাদ্য, জিৰণি ঘৰ,

স্বাস্থ্যবিষয়ক সাহায্য আদিকে ধৰি বিভিন্ন ধৰণৰ সাহায্য দিবৰ কাৰণে বিহিত ব্যৱস্থা হাতত লৈছে। আবন্তগিতে ৫ লাখ টকা এই মৰ্মে মঞ্জুৰ কৰা হৈছিল আৰু অতিৰিক্ত ৫ লাখ টকা নিকপণ কৰা হৈছে। এই পৰিয়ালসমূহক গাবো লোক সকলে আৰু জিলা পৰিষদে দিয়া আদৰণীয় সাহায্যৰ বিষয়ে আমি কৃতজ্ঞতাৰে সৈতে প্ৰশংসা কৰো। এই ভগনীয়াসকলৰ ক্ষেত্ৰত খৰচ কৰা ধন কেন্দ্ৰীয় চৰকাৰে বহন কৰিবলৈ প্ৰতিশ্ৰুতি দিছে আৰু কেন্দ্ৰীয় কৰ্তৃপক্ষৰ লগত আলোচনা কৰিয়েই এই দুৰ্ভাগীয়া পৰিয়ালসমূহক অসম, নেফা আৰু আন আন ঠাইত পুনৰ সংস্থাপন কৰাৰ ব্যৱস্থা লোৱা হ'ব। মিজো জিলাৰ কোনো কোনো অংশত শস্য হানিৰ বাবে অতিশয় ক্ষতিগ্ৰস্ত হোৱাত যোৱা বছৰত মিজো জিলাত যথেষ্ট পৰিমাণৰ সাহায্য মঞ্জুৰ কৰা হৈছে। এই বছৰতো আইজল আৰু লুংলে মহকুমাৰ এই অঞ্চলসমূহৰ অৱস্থা সন্তোষজনক নহয় আৰু সেই বাবে সম্প্ৰসাৰিত সাহায্য-ব্যৱস্থা চলায় থকা হৈছে। এই বছৰত ৬,০০০ টকা বিনামূল্যে সাহায্য দিয়াৰ উপৰিও ক্ষতিগ্ৰস্ত অঞ্চলসমূহলৈ চাউল পৰিবহন বাবদ ৪.৩ লাখ টকা পৰিবহন পৰিপূৰক সাহায্য মঞ্জুৰ কৰা হৈছে। পৰীক্ষামূলক সাহায্য-শিবিৰৰ বাবে এই বছৰত ৪.৩২ লাখ টকা মঞ্জুৰী দিয়া হৈছে। নাগৰিক যোগান (Civil Supply) আঁচনি অনুসৰি ৪.০৪ লাখ টকা পৰিপূৰক সাহায্য দিয়াৰ উপৰিও উপবোজ সাহায্য কৰা হৈছে।

দৰমহা কমিটি

২১। যোৱা ১৯৬২ চনৰ জুন মাহত বিভিন্ন শ্ৰেণীৰ চৰকাৰী চাকৰিয়াল-সকলৰ দৰমহাৰ নিৰিখবোৰ পৰীক্ষা কৰিবলৈ আৰু সংশোধিত নিৰিখৰ বাবে পৰামৰ্শ আগ বঢ়াবলৈ ৰাজ্যিক চৰকাৰে দৰমহা কমিটি গঠন কৰাৰ কথা সকলোৰে মনত আছে। অৱশ্যে জৰুৰী অৱস্থাৰ কাৰণে ১৯৬২ চনৰ নবেম্বৰ মাহৰ পৰা ১৯৬৩ চনৰ জুনলৈকে কমিটিৰ কাম স্থগিত ৰাখিব লগা হয়। ১৯৬৩ চনৰ জুন মাহৰ পৰা কমিটিৰ এলানি বৈঠক বহে আৰু যোৱা ২৯ ফেব্ৰুৱাৰীৰ দিনা কমিটিয়ে চৰকাৰক তেওঁলোকৰ চূড়ান্ত প্ৰতিবেদন দাখিল কৰিছে। প্ৰায় ৯০ লাখ টকাৰ অৰ্থব্যয় হোৱা সাময়িক সাহায্যৰ পৰামৰ্শসমূহ বৰ্তমান বছৰৰ আৰম্ভণিৰ পৰা কাৰ্য্যকৰী কৰা হৈছে আৰু সংশোধিত দৰমহা নিৰিখসমূহ ১৯৬৪ চনৰ ১ এপ্ৰিলৰ পৰা কাৰ্য্যকৰী কৰিবৰ কাৰণে কমিটিয়ে পৰামৰ্শ আগ বঢ়াইছে। কমিটিৰ পৰামৰ্শসমূহত দৰমহাৰ নিৰিখসমূহ বিশেষকৈ নিম্নশ্ৰেণীৰ চৰকাৰী চাকৰিয়াল-সমূহৰ ক্ষেত্ৰত যথেষ্ট উন্নত কৰিবৰ বাবে ভবা হৈছে আৰু বৰ্তমান মূল্য-হাৰ আৰু ইয়াৰ গতি আৰু লগতে সামঞ্জস্য থকা আন সকলো তথ্য আৰু কাৰণসমূহ বিবেচনা কৰা হৈছে। কমিটিৰ পৰামৰ্শসমূহ অনুসৰি বাৰ্ষিক ২ কোটি টকাৰো অধিক অৰ্থ ব্যয় হ'ব। ৰাজ্যৰ অৰ্থনৈতিক অস্থিৰতা থকা স্বত্বেও দৰমহা কমিটিৰ প্ৰতিবেদন আৰু চৰকাৰী চাকৰিয়ালৰ বাবে হ'ব লগা গধুৰ খৰচৰ বোজাৰ কথা চৰকাৰৰ বিবেচনাধীন হৈ আছে। এনে সময়ত মই ৰাজ্যিক চৰকাৰৰ সকলো শ্ৰেণীৰ চাকৰিয়ালক অনুৰোধ কৰো যেন তেখেতলোকে সময়োপযোগীকৈ কৰ্তব্যপৰায়ণ হয় আৰু তেখেতলোকৰ বাবে ৰাজহুৱা উৰালৰ পৰা ব্যয় কৰিবলগা হোৱা অতিৰিক্ত খৰচখিনি সম্পূৰ্ণ ন্যায্য বুলি প্ৰতিপন্ন কৰিব পৰাকৈ আৰু সকলো ৰকমৰ বৰ্দ্ধিত উৎপাদন আৰু দক্ষতাৰ দ্বাৰা তাৰ ক্ষতিপূৰণ কৰিব পৰাকৈ যেন যি কৰ্তব্যতে নিয়োগ কৰা হয় সেই কৰ্তব্যতে তেখেতলোকে সকলো শক্তি প্ৰয়োগ কৰে।

মিতব্যয় কমিটি

২২। বিভিন্ন বিভাগৰ যথাসম্ভৱ লব পৰা মিতব্যয় ব্যৱস্থা সম্পৰ্কে পৰীক্ষা কৰি পৰামৰ্শ দিবৰ কাৰণে চৰকাৰে এখন মিতব্যয় কমিটি নিয়োগ কৰিছে। কমিটিয়ে কেইটামান বিভাগ সম্পৰ্কে প্ৰতিবেদন দাখিল কৰিছে আৰু এই প্ৰতিবেদন বৰ্ত্তমান বিবেচনাধীন হৈ আছে। অহা কেই মাহমানৰ ভিতৰত কমিটিয়ে অন্যান্য বিভাগসমূহৰ ক্ষেত্ৰত এই কাম সম্পূৰ্ণ কৰিবলৈ সক্ষম হব বুলি আশা কৰা যায়। তাৰ পিছতহে কমিটিৰ পৰামৰ্শসমূহৰ ওপৰত চূড়ান্ত সিদ্ধান্ত লোৱা হব। মিতব্যয় কমিটিয়ে পৰামৰ্শ দিয়া ব্যৱস্থাসমূহৰ উপৰিও চৰকাৰে যথাসম্ভৱ মিতব্যয়িতা নিশ্চিত কৰিবৰ বাবে আৱশ্যকীয় সকলো ব্যৱস্থা হাতত লৈছে।

আইন আৰু শৃঙ্খলা

২৩। আলোচ্য বছৰত ৰাজ্যৰ আইন আৰু শৃঙ্খলা মুঠৰ ওপৰত যথেষ্ট সন্তোষজনক। অৱশ্যে নগা বিদ্ৰোহীসকলে দুবাৰ বেলগাডী আক্ৰমণ কৰাৰ উপৰিও শিৱসাগৰ আৰু সংযুক্ত মিকিৰ আৰু উত্তৰ কাছাৰ পাহাৰ জিলাৰ সীমান্ত অঞ্চলত ঘটোৱা কিছুমান ঘটনাই ভীতি প্ৰদৰ্শন কৰিছিল। নগালেণ্ড সীমান্ত অঞ্চলত অৱস্থিত লোকসকলৰ জীৱন আৰু সা-সম্পত্তিৰ নিৰাপত্তা আৰু ৰক্ষণাবেক্ষণৰ নিমিত্তে বিভিন্ন ব্যৱস্থা হাতত লোৱা হৈছে। এই ব্যৱস্থাসমূহৰ ভিতৰত অন্তৰ্ভুক্ত হৈছে—গাওঁজানৰ পৰা ধনশিৰীলৈ বেলপথৰ দুয়োকাষে জঙ্গল মুকলি কৰা, যাতায়াত উন্নত কৰা আৰু সেই অঞ্চলত বেটেলিয়ান পুলিচ নিয়োগ কৰা। এই সীমান্তত বেটেলিয়ান পুলিচ নিযুক্ত কৰাৰ বাবে হোৱা ব্যয়খিনি প্ৰতিপূৰণ কৰিবৰ কাৰণে আমি কেন্দ্ৰীয় চৰকাৰক জোৰ দি আছো। মই আশা কৰোঁ যে তাৰত চৰকাৰে এই সীমান্তৰ দায়িত্ব কেন্দ্ৰীয় চৰকাৰৰ বুলি মানি লব আৰু আমি এই শিতানত ব্যয় কৰিবলৈ বাধ্য হোৱা অতিৰিক্ত খৰচখিনি প্ৰতিপূৰণ কৰিব। তাৰত-পাকিস্থান সীমান্তত বিশেষকৈ কাছাৰ আৰু সংযুক্ত খাছীয়া আৰু জয়ন্তীয়া পাহাৰ জিলাত অৱস্থা কোনো সময়ত উদ্বেগপূৰ্ণ হৈছিল আৰু পাকিস্থানী সৈন্যসকলৰ মইমতীয়া মনোভাৱৰ কাৰণে কেইটামান সাংঘাতিক দুৰ্ঘটনা ঘটিছিল আৰু পাকিস্থানী সৈন্যই আঠবাৰ গুলিবৰ্ষণ কৰিছিল। আমাৰ ৰাজ্যলৈ পাকিস্থানীৰ অনুপ্ৰবেশ বন্ধ কৰিবৰ কাৰণে চৰকাৰে বিভিন্ন ব্যৱস্থা লৈছে। চোকা নজৰ বখাৰ আৰু সঘনে পৰীক্ষা কৰি থকাৰ ফলত এনেকুৱা অনুপ্ৰবেশকাৰী ধৰা পেলোৱাৰ সংখ্যা যথেষ্ট পৰিমাণে বৃদ্ধি হৈছে। অলপতে হৈ যোৱা চিলঙৰ ঘটনা আৰু গোলমালবিলাক অতিশয় দুৰ্ভাগ্যজনক। এই ঘটনাবিলাকৰ বিষয়ে মই বিশদভাৱে আলোচনা কৰিব খোজা নাই, কাৰণ সেইবোৰ ন্যায়িক তদন্তৰ বিষয়বস্তু হব। মই অৱশ্যে নিশ্চিত যে এনেকুৱা ঘটনা নহবৰ কাৰণে নিশ্চিত হবলৈ সকলো দায়িত্বশীল লোকে চেষ্টা কৰিব।

২৪। যোৱা বছৰত ৰাজ্যত সাধাৰণ-অপৰাধ-অৱস্থা সন্তোষজনক আছিল আৰু বেলেগ বেলেগ শ্ৰেণীৰ অপৰাধৰ সংখ্যা সামান্যভাৱে হ্রাস পাইছে। অপৰাধ দমন আৰু নিয়ন্ত্ৰণ কৰিবৰ কাৰণে আৰক্ষী আৰু গাওঁৰক্ষী বাহিনীৰ দ্বাৰা অধিক পৰিমাণে পহৰা দিয়াৰ ব্যৱস্থা কৰা হৈছিল। ৰাস্তাত হোৱা দুৰ্ঘটনাৰ সংখ্যা যোৱা বছৰত সামান্যভাৱে বৃদ্ধি পোৱা দেখা গৈছে আৰু ৰাজ্যত যান-বাহনৰ সংখ্যা যথেষ্টৰূপে বৃদ্ধি হোৱাই ইয়াৰ কাৰণ বুলিব পাৰি। চৰকাৰে ৰাস্তাত হোৱা দুৰ্ঘটনা বৃদ্ধি হোৱাৰ কাৰণসমূহ পৰীক্ষা কৰিবলৈ আৰু প্ৰতিকাৰ লুন্ধ

ব্যৱস্থাৰ বাবে পৰামৰ্শ দিবলৈ এখন কমিটি নিয়োগ কৰিছিল আৰু কমিটিৰ পৰামৰ্শসমূহ কাৰ্য্যকৰী কৰা হব ধৰিছে। দুৰ্নীতি নিবাৰক শাখাৰ কাৰ্য্যকাৰিতা যথেষ্ট সন্তোষজনক আছিল আৰু ১৯৬৩ চনৰ ডিচেম্বৰ মাহ পৰ্য্যন্ত ১৬২টা তদন্ত ৰুজু কৰা হৈছিল। এই বিভাগটোৱে আগৰ বছৰৰ পৰা বাকী থকা তদন্তসমূহক ধৰি গোটেই বছৰটোত ১৫৭টা তদন্ত নিষ্পত্তি কৰিছে। চৰকাৰৰ দ্বাৰা অনুমোদিত তদাৰক সংগঠন গঠিত হোৱাৰ পৰা দুৰ্নীতি আৰু অসং আচৰণ বহু পৰিমাণে হ্রাস হব বুলি আশা কৰা যায়। জৰুৰী অৱস্থাৰ হেতুকে ৰাজ্যত বৃদ্ধি হোৱা সমস্যাসমূহৰ লগে লগে আৰক্ষী-বাহিনী সম্পূৰ্ণৰূপে কৰাটো আৱশ্যক হৈ পৰিছে। অন্যান্য ৰাজ্যৰ পৰা বিশেষ সশস্ত্ৰ বাহিনীৰ (Special Armed Police) ১১টা বেটেলিয়ান আৰু নতুন দিল্লীৰ পৰা কেন্দ্ৰীয় সংৰক্ষণ বাহিনী (Central Reserve Police) ৰাজ্যৰ আইন আৰু শৃঙ্খলা ৰক্ষা কৰাত সহায় কৰিবৰ কাৰণে আনিবলগীয়া হৈছিল। কিছুমান অতিৰিক্ত কৰ্মচাৰী আৰু সশস্ত্ৰ শাখাসমূহৰ (Armed Branches) অতিৰিক্ত প্লেটুনৰ কাৰণে বছৰটোত মঞ্জুৰী দিয়া হৈছিল। আৰক্ষী বাহিনীয়ে প্ৰধান প্ৰধান সংস্থাপনসমূহ, পথসমূহ, যোগাযোগসমূহত পহৰা দিয়া আদি বহুতো আভ্যন্তৰীণ নিৰাপত্তা ব্যৱস্থা লৈ আছিল। যোৱা বছৰত অগ্নি-নিৰ্ব্বাপক সংস্থাও সম্পূৰ্ণৰূপে কৰা হৈছে আৰু অন্যান্য অগ্নি-নিৰ্ব্বাপক কেন্দ্ৰসমূহৰ শক্তিবৃদ্ধি কৰাৰ উপৰিও চিলঙৰ বৰবজাৰত এটা উপকেন্দ্ৰ মুকলি কৰা হৈছে। ঔদ্যোগিক আৰু অন্যান্য কেন্দ্ৰসমূহত ৯টা নতুন উপকেন্দ্ৰ প্ৰতিষ্ঠা কৰাৰ প্ৰস্তাৱ বিবেচনাধীন হৈ আছে।

নাগৰিক প্ৰতিৰক্ষা আৰু গৃহৰক্ষী বাহিনী

২৫। নাগৰিক প্ৰতিৰক্ষা আৰু গৃহৰক্ষী সংস্থাটো এজন পূৰ্ণকাল নাগৰিক সংৰক্ষণ সঞ্চালকৰ পোনপটীয়া তদাৰকতা আৰু নিয়ন্ত্ৰণৰ অধীনত চলি আছে। সঞ্চালকক সহায় কৰিবলৈ এজন উপ-সঞ্চালক আছে। এতিয়ালৈকে ভৰ্ত্তি কৰা গৃহৰক্ষীৰ মুঠ সংখ্যা ১৭,২৪৪ জন; তাৰে ১২,৬৮৭ জনে প্ৰশিক্ষণ লোৱা শেষ হৈছে। এই সংস্থাটোৱে আভ্যন্তৰীণ নিৰাপত্তা ৰক্ষা কৰাত সহায় কৰা, গুৰুত্ব আৰু প্ৰাথমিক সাহায্য আদি আৱশ্যকীয় সেৱাসমূহৰ ব্যৱস্থা কৰা, আৱশ্যকীয় সময়ত পানী আৰু শক্তি যোগান কল আদি পৰিচালনা কৰাৰ উপৰিও যি-কোনো বিপদ বা জৰুৰী অৱস্থাৰ সন্মুখীন হবপৰাকৈ মানুহৰ মন আৰু সাহস দৃঢ় কৰিবৰ কাৰণে এইটো এটা শক্তিশালী আহিলা হব। প্ৰাথমিক সামৰিক নিয়মানু-বৰ্ত্তিতাৰ প্ৰশিক্ষণ দিয়াৰ আৱশ্যকতাটো ৰাজ্যিক চৰকাৰেও স্বীকাৰ কৰে আৰু এই মৰ্মে ব্যৱস্থা লব ধৰা হৈছে। সামূহিক উন্নয়ন বিভাগে হাতত লোৱা গাঁৱলীয়া স্বেচ্ছাসেৱক বাহিনীৰ আঁচনিটোৰ প্ৰতি ভাল সঁহাৰি পোৱা গৈছে। যোৱা বছৰটোত গাওঁৰক্ষী বাহিনীয়েও তেওঁলোকৰ ভাল পৰিচায়ক প্ৰদৰ্শন কৰিছে।

জেইল সংস্কাৰ

২৬। ফাৰ্টেকিয়ালসকলৰ মাজত সংস্কাৰ আনিবৰ উদ্দেশ্যে চৰকাৰে যোৰহাট জিলা ফাৰ্টেকত. (District Jail) প্ৰায় ১৭৫ বিধাৰ মান মাটিত এখন কৃষি-পাম খুলিবলৈ মঞ্জুৰী দিছে। কয়দীবিলাকক সজ আচৰণৰ বাবে প্ৰেৰণা যোগাবলৈ আৰু অৱশেষত তেওঁলোকৰ পুনৰসংস্থাপনৰ বাবে সুবিধা দিবলৈ এই ব্যৱস্থা হাতত লোৱা হৈছে। অন্যান্য সংশোধনমূলক অনুষ্ঠানসমূহ চলাই থকা হৈছে আৰু যোৱা বছৰত তাৰ সম্পূৰ্ণৰূপে কৰা হৈছে। অহা বছৰটোত এই বিলাকৰ আৰু সম্পূৰ্ণৰূপে কৰাৰ আশা কৰা যায়।

প্রশাসনীয় সংস্কার

২৭। প্রশাসনীয় সংস্কারৰ ক্ষেত্ৰত প্ৰধান উন্নয়ন হৈছে কাৰ্যপালিকাৰ পৰা ন্যায়পালিকা পৃথককৰণ—যিটো নেকি এই বছৰৰ ২৬ জানুৱাৰী তাৰিখৰ পৰা কামৰূপ আৰু লক্ষীমপুৰ জিলাত প্ৰচলন কৰা হৈছে। এই দুখন জিলাত এই মন্ত্ৰে লাভ কৰা অভিজ্ঞতাৰ পটভূমিত এনেকুৱা পৃথককৰণ ৰাজ্যৰ অন্যান্য এলেকা সমূহলৈ পুনৰ সম্প্ৰসাৰিত কৰিব পৰা হব বুলি আশা কৰা যায়। বৰ্তমানৰ প্ৰশাসনীয় পদ্ধতি সম্পৰ্কে গোটেই অৱস্থাটো পৰ্যালোচনা কৰিবৰ বাবে চৰকাৰ ব্যগ্র আৰু অলপতে এখন প্ৰশাসনীয় সংস্কাৰ কমিটি গঠন কৰিবলৈ প্ৰস্তাৱ কৰা হৈছে। পদ্ধতি আৰু সংগঠন বিভাগটো (Methods and Organisation Division) প্ৰকৃতভাৱে কাৰ্য্যকৰী কৰিবৰ কাৰণে এই বিভাগত এটা পূৰ্ণকাল সঞ্চালকৰ পদ নতুনকৈ কৰা হৈছে। সহকাৰী আৰু আশুলিপিক সকলৰ (Assistants and Stenographers) প্ৰশিক্ষণক্ৰম বছৰটোত চলাই থকা হৈছে আৰু অহা বছৰত সম্প্ৰসাৰণৰ বাবে প্ৰস্তাৱ কৰা হৈছে। লগতে বিভিন্ন বিভাগসমূহৰ হিচাপ বিষয়ত (Accounts side) নিযুক্ত কৰিবৰ কাৰণে কিছুসংখ্যক অতিৰিক্ত হিচাপ পৰীক্ষকৰ আৰু হিচাপ বন্ধকৰ (Additional Auditors and Accountants) প্ৰশিক্ষণৰ বাবেও প্ৰস্তাৱ কৰা হৈছে।

১৯৬৪-৬৫ চনৰ বাবে আনুমানিক আয়-ব্যয়

২৮। উপৰোক্ত কাৰণসমূহ আৰু আনুসঙ্গিক অৱস্থাসমূহৰ প্ৰসঙ্গতিক্ৰমেই মই এতিয়া সদনৰ আগত ১৯৬৪-৬৫ চনৰ আয়-ব্যয়ৰ হিচাপ দাঙি ধৰিম। বছৰটো (-) ২৫৩ লাখ টকাৰ ঘাটৰে আৰম্ভ হব বুলি আশা কৰা যায়। ৰাজহ শিতানৰ আয়ৰ ঘৰত ১৯৬৩-৬৪ চনৰ সংশোধিত হিচাপৰ ৫৩.৭৮ কোটি টকাৰ বিপৰীতে অহা বছৰত ৬১.৭৮ কোটি টকা অনুমান কৰা হৈছে। এই টকাৰ সংখ্যাৰ ভিতৰত পুলিচৰ বিষয়ত কেন্দ্ৰীয় চৰকাৰৰ ৪১৮ লাখ টকাৰ সাহায্য মঞ্জুৰীও সোমায় আছে; ইয়াৰে ২৭০ লাখ টকা নগালেণ্ড সীমান্তত পুলিচ বেটেলিয়ন নিযুক্ত কৰাৰ বাবে যোৱা বছৰত আমি ব্যয় কৰা খৰচৰ বাবদ, আৰু বৰ্তমান বছৰৰ আৰু অহা বছৰৰ আনুমানিক খৰচৰ বাবদ সাহায্য মঞ্জুৰী; ৬৪ লাখ ভাৰত-পাকিস্তান সীমান্তত পুলিচ বেটেলিয়ন (4th and 5th B. S F.) নিযুক্ত কৰাৰ বাবদ; ৪৯ লাখ টকা সীমান্ত নিৰাপত্তা বাহিনী (Border Security Force) পুনৰ সংগঠন কৰাৰ খৰচ আৰু ৩৫ লাখ টকা ৫ম অসম পুলিচ বেটেলিয়ন (5th A. P. Battalion) বৃদ্ধি কৰাৰ খৰচ। যদিও এই দাবীসমূহ ভাৰত চৰকাৰে সম্পূৰ্ণভাৱে মানি লোৱা নায়; তথাপি মই আশা কৰো যে কেন্দ্ৰীয় চৰকাৰে এইটো উপলব্ধি কৰিব যে নগালেণ্ডৰ সীমান্তবৰ্তী জিলাসমূহ নগা বিদ্ৰোহীৰ পৰা ৰক্ষা কৰা আৰু ভাৰত-পাকিস্তান সীমান্তৰ বাবে কৰা ব্যয়ৰ বোজা ৰাজ্যিক চৰকাৰে বহন কৰিব নোৱাৰে আৰু কেন্দ্ৰীয় চৰকাৰৰ তৰফৰ পৰা সম্পূৰ্ণ আৰ্থিক সাহায্য পাব লাগিব। ৰাজ্যিক সম্পদৰাজিৰ পৰা পোৱা ৰাজহৰ ক্ষেত্ৰত বিভিন্ন শিতানত অধিক আয়ৰ অনুমান কৰা হৈছে, যেনে—ভূমি-ৰাজহ শিতানত ১২৩ লাখ, ৰাজ্যিক আৱকাৰী শিতানত ৭ লাখ, যান-বাহন কৰৰ শিতানত ৫ লাখ, বিক্ৰীকৰৰ শিতানত ৫১ লাখ, ফৰেষ্ট ৰাজহৰ শিতানত ১৯ লাখ আৰু অন্যান্য কৰ আৰু শুল্কৰ শিতানত ১২৯ লাখ টকা অধিক আয়ৰ অনুমান কৰা হৈছে। ভূমি-ৰাজহৰ শিতানত বৰ্দ্ধিত আয় আংশিকৰূপে অহা বছৰত শোধনাগাৰসমূহত অধিক খাৰুৱা তেল ব্যৱহাৰৰ বাবে আৰু আংশিকৰূপে অধিক সংগ্ৰহৰ বাবে আশা

কৰা হৈছে। এই সম্পৰ্কত মই বিশেষকৈ উল্লেখ কৰিব খোজো যে বাকী থকা ভূমি-ৰাজহ, কৰ আৰু পাবলগীয়া হৈ থকা ঋণসমূহ সংগ্ৰহৰ বাবে নিৰ্দিষ্ট লক্ষ্যসমূহ নিৰ্দ্ধাৰিত কৰা হৈছে। অহা বছৰত এই লক্ষ্যসমূহত উপনীত হ'বৰ কাৰণে সামূহিকভাৱে প্ৰচেষ্টা চলাবলৈ স্থিৰ কৰা হৈছে। কৰৰ ক্ষেত্ৰত জিলা সমূহত কৰ সংগ্ৰহ পৰীক্ষা কৰিবৰ কাৰণে আৰু কৰ-পৰিহাৰ অপৰাধ ধৰা পেলাবৰ কাৰণে এজন সহকাৰী কৰ-আয়ুক্তৰ অধীনত এটা বিশেষ কাৰ্য্যকাৰী শাখা (Special Enforcement Branch) গঠন কৰিবলৈ স্থিৰ কৰা হৈছে। এই শাখাটো স্থাপন কৰাৰ বাবে কৰ পৰিহাৰৰ (Tax Evasion) পৰিমাণ যথেষ্টৰূপে হ্রাস পাব বুলি আশা কৰা যায়। ক্ষিপ্ৰভাৱে বিক্ৰীকৰণ হিচাপ নীমাংসা কৰাত প্ৰেৰণা যোগাবলৈ পৰীক্ষামূলক ব্যৱস্থা হিচাবে নিয়মিতৰূপে কৰ পৰিশোধ কৰাৰ কাৰণে শতকৰা ১ ভাগ বেহাই দিবলৈও প্ৰস্তাৱ কৰা হৈছে। আন আন বিষয়ৰ ক্ষেত্ৰতো সংগ্ৰহ-যন্ত্ৰ (Collection Machinery) দৃঢ় কৰিবলৈ স্থিৰ কৰা হৈছে আৰু অধিক আনুমানিক হিচাপত এই বছৰত আগতে লগোৱা নতুন কৰৰ ক্ষেত্ৰত আশা কৰা উন্নত অৱস্থাটো প্ৰতিক্ষিত হৈছে। “অন্যান্য কৰ আৰু গুৰু”ৰ শিতানত ধৰা ২৮০ লাখ টকাৰ ভিতৰত উচ্চতম আদালতে ৰাজ্যিক আইনখন ক্ষমতাৰ বাহিৰত বুলি ব্যয় দিয়াৰ ফলত চাহ আৰু মৰাপাট পৰিবহন কৰণ পাবলগীয়া হৈ থকা আনুমানিক ১৫০ লাখ টকাও সোমাইছে। ওপৰৰ বিভিন্ন বিষয়ৰ শিতানত বৃদ্ধি হোৱাৰ ফলত অহা বছৰৰ ৰাজহ আয় এই বছৰৰ সংশোধিত সংখ্যাতকৈ যথেষ্ট বেছি হ'ব বুলি আশা কৰা যায়। ৰাজহৰ শিতানত ব্যয় এই বছৰৰ সংশোধিত হিচাপৰ ৫৫'৫৭ কোটিৰ ঠাইত অহা বছৰৰ বাবে ৫৯'০৭ কোটি টকা অনুমান কৰা হৈছে। এই বৃদ্ধিৰ মূল কাৰণ হৈছে সাময়িক সাহায্য মঞ্জুৰীৰ বাবে দৰমহাৰ শিতানত হোৱা অধিক ব্যয় আৰু ৰাজহৰ শিতানত এই বছৰতকৈ অহা বছৰত বৃদ্ধি হোৱা পৰিকল্পনা ব্যয়। বেলেগ বেলেগ বিভাগত আৱশ্যক বোধ কৰা কিছুমান অন্যান্য আঁচনি আৰু সেৱাৰ ব্যৱস্থাও কৰা হৈছে।

২৯। মূলধন আয়ৰ শিতানত বৰ্তমান বছৰৰ সংশোধিত হিচাপত ধৰা ৩৫'৫১ কোটি টকাৰ বিপৰীতে ১৯৬৪-৬৫ চনৰ কাৰণে ২৮'৮৪ কোটি টকা আশা কৰা হৈছে। অহা বছৰৰ মূলধন আয়ৰ হিচাপত ৩০০ লাখ টকাৰ বজাৰৰ ঋণো ধৰা হৈছে। এই টকা হয় ৰাইজৰ পৰা ধাৰ কৰিব লাগিব নহয় কেন্দ্ৰীয় চৰকাৰৰ পৰা লব লাগিব আৰু কেন্দ্ৰীয় চৰকাৰে কেন্দ্ৰীয় আৰু ৰাজ্যিক এই দুয়ো চৰকাৰৰ হকে অহা বছৰত এই ঋণ লব পাৰে। ইয়াৰ ভিতৰতে আমি ক্ষুদ্ৰ-সঞ্চয় আৰু প্ৰাইজ বণ্ড বিক্ৰী কৰি সংগ্ৰহ কৰিম বুলি কেন্দ্ৰীয় চৰকাৰৰ পৰা ধাৰে লোৱা ২৯৪ লাখ টকাও সোমায় আছে। আনহাতে মূলধন ব্যয় শিতানত বৰ্তমান বছৰৰ সংশোধিত হিচাপত ধৰা ৩৭'১২ কোটি টকাৰ বিপৰীতে ৩৪'৭২ কোটি টকা হ'ব বুলি আশা কৰা যায়। এই সম্পৰ্কত এইটো উল্লেখ কৰি থওঁ যে সমীকৰণ উৰাল ৰখাৰ বাবে কেন্দ্ৰীয় চৰকাৰৰ পৰা লোৱা ৩ কোটি টকাৰ ঋণ পৰিশোধৰ ব্যৱস্থা অহা বছৰত কৰাটো সম্ভৱপৰ নহল আৰু কেন্দ্ৰীয় চৰকাৰে এই ঋণ পৰিশোধৰ ম্যাদ বাঢ়ায় দিয়াৰ আৱশ্যক হ'ব। যদি এই ব্যৱস্থা কৰা নহয় তেন্তে অহা বছৰৰ ঘাটি এই টকাৰ পৰিমাণে বৃদ্ধি হ'ব। এইটো ওপৰত উল্লেখ কৰা হৈছে যে পৰিকল্পনা আয়োগৰ লগত হোৱা প্ৰাথমিক আলোচনাৰ ভিত্তিত বাজেটত পৰিকল্পনাৰ বাবে ধৰা টকা আয়োগে বৰ্তমান জনোৱা পৰিকল্পনা উদ্ভাৱনতকৈ যথেষ্ট পৰিমাণে অধিক হৈছে। সেই কাৰণে মূলধনৰ শিতানত ৫'৮৮ কোটি টকাৰ বিশেষ ব্যৱধান এটা হৈছে আৰু এই ব্যৱধানৰ মাত্ৰ ২'৭১ কোটি টকা পৰিমাণে ৰাজহ শিতানত আনুমানিক ব্যয়তকৈ আয় বেছি হোৱাৰ বাবে আংশিক-ভাৱে পূৰণ হ'ব। ৰাজহুৱা শিতানতো (-)০'৬৭ লাখ টকা ঘাটি হ'ব বুলি

আশা কৰা যায়। এতেকে ১৯৬৪-৬৫ চনৰ ঘাটৰ পৰিমাণ সমীকৰণ উঁৰাল বৰ্খাৰ বাবে লোৱা ঋণ পৰিশোধৰ ব্যৱস্থা নকৰাকৈয়ে (-)৩.১৭ কোটি টকা হবগৈ। এই (-)৩.১৭ কোটি টকা ঘাটৰ লগত এই বছৰৰ শেষত আশা কৰা (-)২.৫৩ কোটি টকাৰ ঘাট যোগ দিব লাগিব—যিটো নেকি অহা বিত্তীয় বছৰৰ ভিতৰত ৰাজ্যিক চৰকাৰে পৰিশোধ কৰিবলৈ সমৰ্থ হ'ব নোৱাৰিব। সেই দেখি আমি মুঠ (-)৫.৭০ কোটি টকাৰ ঘাটৰে ১৯৬৪-৬৫ চনৰ বছৰটোৰ সামৰণি মাৰিবলৈ আশা কৰো।

৩০। মই আগতেই উল্লেখ কৰি আহিছো যে দৰমহা কমিটিৰ পৰামৰ্শ-সমূহৰ অনুসৰি বছৰি ২ কোটিৰো অধিক টকা ব্যয় হ'ব বুলি আশা কৰা যায় আৰু কমিটিৰ পৰামৰ্শসমূহ অহা বিত্তীয় বছৰৰ আৰম্ভণিৰ পৰা কাৰ্য্যকৰী কৰিবলৈ আশা কৰা যায়। বাজেটৰ আনুমানিক হিচাপত ১৯৬৩ চনৰ ১ এপ্ৰিলৰ পৰা চৰকাৰে মঞ্জুৰ কৰা সাময়িক সাহায্য দি থাকিবৰ কাৰণেহে মাত্ৰ ব্যৱস্থা কৰা হৈছে। সেই দেখি অহা বিত্তীয় বছৰত এই মৰ্শে ১ কোটিৰো অধিক টকাৰ অতিৰিক্ত অৰ্থব্যয় হ'ব যিটোৰ বাবে বৰ্তমান বাজেটৰ আনুমানিক হিচাপত ব্যৱস্থা কৰা হোৱা নায়।

অতিৰিক্ত কৰ-ব্যৱস্থা

৩১। অহা বিত্তীয় বছৰত হ'ব বুলি অনুমান কৰা যথেষ্ট পৰিমাণৰ সম্পদ-ব্যৱধান (Substantial Resource Gap) আৰু ঘাটৰ কাৰণে, অতিৰিক্ত কৰৰ ব্যৱস্থা বাদ দিয়াটো সম্ভৱপৰ বুলি বিবেচনা কৰিব পৰা নহল। ৰাজ্যত কৰ লগোৱাৰ খল ক্ৰমান্বয়ে বেছিকৈ অস্থিতিস্থাপক হৈ আহিছে সেই বিষয়ে মই সম্পূৰ্ণ সচেতন। লগতে উন্নয়নমূলক উদ্দেশ্যৰ বাবে আৰু চৰকাৰে কৰিব লগা হোৱা এবাৰ নোৱাৰা ব্যয় বহন কৰিবৰ বাবে অধিক সম্পদৰাজিৰ প্ৰয়োজনীয়তাই সৰ্বসাধাৰণ বাইজ আৰু অধিক কৰৰ বোজা লবপৰা শ্ৰেণীৰ লোক-সকলৰ তৰফৰ পৰা অধিক ত্যাগ কৰাটো অপৰিহাৰ্য্য কৰি তুলিছে। সেই অনুসৰিয়েই অহা বিত্তীয় বছৰৰ পৰা তলত দিয়া অতিৰিক্ত কৰৰ ব্যৱস্থাসমূহ লবলৈ প্ৰস্তাৱ কৰা হৈছে—

১। বিক্ৰীকৰ :- (ক) সৰ্বসাধাৰণ বিক্ৰী-কৰৰ নিৰিখ ৪ নয়া পইচাৰ পৰা ৫ নয়া পইচালৈ বৃদ্ধি কৰিবলৈ প্ৰস্তাৱ কৰা হৈছে। ইয়াৰ দ্বাৰা ৪০ লাখ টকা ৰাজহ পাবলৈ আশা কৰা হৈছে। আমাৰ ওচৰচুবুৰীয়া ৰাজ্য পশ্চিমবঙ্গ আৰু বিহাৰত ৫ নয়া পইচাৰ নিৰিখটো প্ৰচলিত আৰু অকল অতিৰিক্ত ৰাজহৰ বাবেই নহয় এই খণ্ডৰ আন আন ৰাজ্যৰ লগত সমতা ৰক্ষা কৰিবৰ কাৰণেও এই নিৰিখ বৃদ্ধি কৰাটো বাঞ্ছনীয়।

(খ) নিম্নোক্ত বস্তুবিলাকৰ ওপৰত বিক্ৰীকৰৰ নিৰিখ বৰ্তমান খকা শতকৰা ৪ ভাগৰ পৰা শতকৰা ১০ ভাগলৈ বৃদ্ধি কৰিবলৈ প্ৰস্তাৱ কৰা হৈছে—

(১) থাৰ্মো ক্লাস্ক ;

(২) বৈদ্যুতিক প্ৰণালীৰে ৰং কৰা নিকেলৰ বা চিলভাৰৰ বা জাৰ্মানী চিলভাৰৰ বস্তু ;

- (৩) দাগশূন্য তীখাৰ পৰা নিৰ্মিত বস্ত্ৰ ;
- (৪) গৃহ-সজ্জাৰ আচুৰাব আৰু লোহা আৰু তীখাৰ মেজমাচিয়া আদি ;
- (৫) হাতী-দাঁতৰ বস্ত্ৰ আৰু হাতী-দাঁতখচিত বস্ত্ৰসমূহ ;
- (৬) ওফোণ্ডা বৰবৰ (Foam rubber) চটা, গাদী, গাক, তুলি আৰু তেনে ধৰণৰ আন বস্ত্ৰসমূহ ;
- (৭) সৰু লৰা-ছোৱালী লৈ ফুবোৱা গাৰী ;
- (৮) গালিচা (ইয়াৰ ভিতৰত সতৰঞ্চিও পৰিব) ।

এই বস্ত্ৰবিলাকৰ ওপৰত কৰাৰ নিৰিখ ১০ নয়া পইচালৈ বৃদ্ধি কৰাৰ বাবদ প্ৰায় ৩ লাখ টকাৰ অতিৰিক্ত ৰাজহ আয় হ'ব বুলি আশা কৰা যায় ।

(গ) কয়লা, আধা পোৰা কয়লা (Coke) আৰু কয়লাৰ গেছৰ ওপৰতো টকাই প্ৰতি দুই নয়া পইচা নিৰিখত বিক্ৰীকৰ লগাবলৈ প্ৰস্তাৱ কৰা হৈছে । ইয়াৰ পৰা ৭.৫০ লাখ টকাৰ অতিৰিক্ত ৰাজহ আয় হ'ব বুলি আশা কৰা যায় ।

২। বিদ্যুৎশক্তি শুল্ক :-বিদ্যুৎশক্তিৰ বিক্ৰী বা ব্যৱহাৰৰ ওপৰত প্ৰতি এককত (Unit) ২ নয়া পইচা নিৰিখত কৰ লগাবৰ কাৰণে ইচ্ছা কৰা হৈছে । বিদ্যুৎশক্তিৰ ওপৰত এনে কৰ প্ৰায়বোৰ ৰাজ্যতে আগৰ পৰাই আছে আৰু অহা বিভীীয় বছৰত এই ৰাজ্যত আশা কৰা বৰ্দ্ধিত বিদ্যুৎ উৎপাদনৰ লগে লগে এই ৰাজহ খলখিনিও ব্যৱহাৰ কৰা আৱশ্যক বোধ কৰা হৈছে । এই কৰৰ পৰা ৮.৪০ লাখ টকাৰ অতিৰিক্ত ৰাজহ আয় হব বুলি আশা কৰা যায় ।

৩। আৱকাৰী শুল্ক :-৭ লাখ টকাৰ অতিৰিক্ত ৰাজহ আয় হোৱাকৈ মদৰ ওপৰত আৱকাৰী শুল্কৰ নিৰিখ বৃদ্ধি কৰিব খোজা হৈছে ।

৪। কৃষি আয়কৰ-নিম্নোক্ত নিৰিখত কৃষি আয়কৰ বৃদ্ধি কৰিবৰ কাৰণে প্ৰস্তাৱ কৰা হৈছে—

(ক) ১ লাখতকৈ অধিক কিন্তু ২ লাখতকৈ অনধিক আয়ৰ ক্ষেত্ৰত বৰ্ত্তমান থকা টকাই প্ৰতি ৫৫ নয়া পইচাৰ পৰিবৰ্ত্তে টকাই প্ৰতি ৫৭ নয়া পইচা ; আৰু

(খ) ২ লাখতকৈ অধিক আয়ৰ ক্ষেত্ৰত বৰ্ত্তমান থকা টকাই প্ৰতি ৫৭ নয়া পইচাৰ ঠাইত টকাই প্ৰতি ৬০ নয়া পইচা । এই ব্যৱস্থাৰ দ্বাৰা ২০ লাখ টকাৰ অতিৰিক্ত ৰাজহ আয় হব বুলি আশা কৰা যায় ।

৩২। উপবোক্ত কৰ-ব্যৱস্থাৰ দ্বাৰা অহা বিভীীয় বছৰৰ ভিতৰত মুঠ ৮৫.৯ লাখ টকা ৰাজহ আয় হব বুলি আশা কৰা যায় । যিহেতুকে দৰ্শনা কমিটিৰ পৰামৰ্শসমূহৰ অনুসৰি, চৰকাৰে মঞ্জুৰী দিয়া সাময়িক সাহায্যৰ ভিত্তিত বাজেটত

কৰা অৰ্থ-ব্যৱস্থাৰ উপৰিও অহা বছৰত প্ৰায় ১০০ লাখ টকা পৰিমাণৰ অতিৰিক্ত অৰ্থব্যয় হোৱাৰ সম্ভাৱনা আছে... সেই দেখি এই ব্যৱস্থাসমূহে অহা বছৰৰ পৰা চৰকাৰী চাকৰিয়ালসমূহক বৰ্দ্ধিত বেতন দিবলগী হোৱা বাবে উদ্ভৱ হোৱা বৰ্দ্ধিত অৰ্থৰ বোজা কিছু পৰিমাণে লাঘৱ কৰিব।

৩৩। ওপৰৰ কথাখিনিৰ পৰা এইটো দেখা যায় যে অহা বিত্তীয় বছৰৰ কাৰণে প্ৰস্তুত কৰা এই আনুমানিক আৰ্থিক হিচাপত বাৰ্ষিক আনুমানিক হিচাপ আৰু অৰ্থোপায়ৰ (Ways and Means) অৱস্থা এই দুয়ো ক্ষেত্ৰতে যথেষ্ট পৰিমাণে ঘাটি দেখা দিছে। আমি এই বছৰৰ শেষত ৰাজ্যিক অৰ্থনৈতিক ক্ষেত্ৰত যথেষ্ট পৰিমাণে সাধাৰণ অৱস্থাত উপনীত হোৱা সময়ত এইটো বিশেষকৈ দুৰ্ভাগ্যজনক। এই ঘাটি বিশেষকৈ পৰিকল্পনা আয়োগে অহা বছৰৰ বাবে ৰাজ্যিক পৰিকল্পনাৰ উদ্ভাৱন হ্রাস কৰাৰ কাৰণে হৈছে—যিটো নেকি ৰাজ্যিক চৰকাৰে গ্ৰহণ কৰিবপৰা সম্ভৱ যেন দেখা নায়। এইটো প্ৰয়োজনীয় যে পৰিকল্পনা আয়োগ আৰু ভাৰত চৰকাৰে ৰাজ্যিক পৰিকল্পনাৰ আয়তনৰ ক্ষেত্ৰত অৱস্থাতো পুনৰ পৰ্যালোচনা কৰিব লাগিব আৰু পৰিকল্পনা আয়োগে যুক্তিসংগত আৰু ন্যায্য বুলি স্বীকাৰ কৰা আকাৰ আৰু আয়তন অনুসৰি কাৰ্য্যক্ৰম হাতত লবলৈ সমৰ্থ হোৱাকৈ ৰাজ্যিক চৰকাৰক প্ৰয়োজনীয় অৰ্থব্যৱস্থা কৰিব লাগিব। মই নিশ্চিত যে এই বিষয়ে মই সদনৰ সকলো সদস্যৰে সমৰ্থন পাম আৰু এইটো সকলোৱে উপলব্ধি কৰিব যে এই বিশেষ প্ৰসঙ্গত বু-জন পৰিমাণৰ আৰ্থিক ঘাটি হোৱাটো অৱশ্যস্তাৰী। মই এই বিষয়েও নিশ্চিত যে পৰিকল্পনা আয়োগ আৰু ভাৰত চৰকাৰে আমাৰ দাবীসমূহৰ ন্যায্যতা স্বীকাৰ কৰিব আৰু ৰাজ্যিক চৰকাৰে অহা বছৰত বৰ্তমান আনুমানিক হিচাপত ভৰা আকাৰ অনুসৰি বাৰ্ষিক পৰিকল্পনা হাতত লবলৈ সমৰ্থ হোৱাকৈ প্ৰয়োজনীয় আৰ্থিক সাহায্য আগ বঢ়াব।

৩৪। এই সীমান্তবৰ্তী ৰাজ্যখন নানান সমস্যা আৰু অস্থবিধাৰে জৰ্জৰিত আৰু যোৱা কেই বছৰমানত এইবিলাকৰ কিছুমানে বিশেষ গুৰুত্ব আৰু আকাৰ ধাৰণ কৰিছে। এইটো প্ৰয়োজনীয় হৈ পৰিছে যে ৰাজ্যৰ সকলো লোক জাতি, বৰ্ণ আৰু সম্প্ৰদায় নিৰ্বিশেষে আৰু পাহাৰতেই বাস কৰক বা ভৈয়ামতেই বাস কৰক অথবা গাওঁতেই বাস কৰক বা নগৰতেই বাস কৰক, মিলিত হব আৰু এখন সমৃদ্ধিশালী অসম গঢ়ি তুলিবলৈ সম্পূৰ্ণ সহযোগিতা আগ বঢ়াব। যুগৰ আহ্বান এনেকুৱা যে এই বিৰাট দায়িত্ব পালন কৰিবলৈ আমি আমাৰ সকলো শক্তি একত্ৰিত আৰু সম্পূৰ্ণ সজ্জিত কৰিব লাগিব।

জয় হিন্দ।

পরিশিষ্ট 'ক'

(হাজার টকাৰি হিচাপত)

আয়	প্রকৃত	বাজেট	সংশোধিত	বাজেট
	১৯৬২-৬৩ (১)	১৯৬৩-৬৪ (২)	১৯৬৩-৬৪ (৩)	১৯৬৪-৬৫ (৪)
আবস্তাৰিব জমা ...	(-) ৬,৫৫,৯১	(-) ৪,৩৭,৮৫	(-) ১,৪৫,৮৫	(-) ২,৫২,৭৭
বাজহ আয় ...	৪৪,৬৩,০৯	৫২,৬৩,৬০	৫৩,৭৭,৫২	৬১,৭৮,৩৫
ভাৰতত লোৱা ঋণৰ পৰা হোৱা আয়।	৪৮,৭৫,২২	৩১,৮৬,৯২	৩৪,৫৬,৮২	২৮,০৪,১৪
ৰাজ্যিক চৰকাৰে দিয়া ঋণ আৰু আগধন আদায়।	৫৮,৬১	৬১,৯৩	৯৩,৮৬	৭৯,৬৬
আকস্মিক নিধিৰ পৰা হোৱা আৰু বাজহৰা হিচাপৰ পৰা হোৱা আয়।	১,৭২,৩৪,১৪	১,৩৩,১৪,৪১	১,৬১,১১,৫৩	১,৫৮,৮২,১০
মুঠ ...	২,৫৯,৭৫,১৫	২,১৩,৮৯,০১	২,৪৮,৯৩,৮৮	২,৪৬,৯১,৪৮
ব্যয়—				
বাজহ ব্যয় ...	৪৪,৪৪,৫০	৫০,৯৬,৬১	৫৫,৫৬,৮৯	৫৯,০৬,৬৬
মূলধন ব্যয় ...	৬,৪৭,৩১	৯,৭৫,৫৬	৯,৭৪,৭৩	১৩,৪৬,১৭
ভাৰতত লোৱা ঋণ পৰিশোধ কৰাৰ বাবে হোৱা ব্যয়।	২৬,১৭,০৬	৭,৪৩,৫৬	১২,৩৮,১১	১০,০২,৯০
ৰাজ্যিক চৰকাৰে দিয়া ঋণ আৰু আগধন।	৯,৭৮,৯৬	১৪,৫৯,০৫	১৪,৯৮,৮৩	১১,২৩,১২
আকস্মিক নিধিৰ পৰা আৰু বাজহৰা হিচাপৰ পৰা হোৱা ব্যয়।	১,৭৪,৩৩,১৭	১,৩২,৬৫,৫৯	১,৫৮,৭৮,০৯	১,৫৮,৮২,৭৭
সামৰণি জমা ...	(-) ১,৪৫,৮৫	(-) ১,৫১,৩৬	(-) ২,৫২,৭৭	(-) ৫,৭০,১৪
মুঠ ...	২,৫৯,৭৫,১৫	২,১৩,৮৯,০১	২,৪৮,৯৩,৮৮	২,৪৬,৯১,৪৮
প্রকৃত ফলাফল—				
বাহি (+)				
ঋণ (-)				
(ক) বাজহ হিচাপত।	(+) ১৮,৫৯	(+) ১,৬৬,৯৯	(-) ১,৭৯,৩৭	(+) ২,৭১,৬৯
(খ) বাজহ হিচাপৰ বাহিৰত।	(+) ৪,৯১,৪৭	(+) ১,১৯,৫০	(+) ৭২,৪৫	(-) ৫,৮৯,০৬
(গ) আবস্তাৰিব জমাৰ বাহিৰে প্রকৃত জমা।	(+) ৫,১০,০৬	(+) ২,৮৬,৪৯	(-) ১,০৬,৯২	(-) ৩,১৭,৩৭

পৰিশিষ্ট-খ

১৯৬৪-৬৫ চনৰ বিত্তীয় বছৰৰ বাবে ৩,৪২০*৬০ লাখ টকাৰ অনুমোদিত ব্যয়ৰ

ৰাজ্যিক পৰিকল্পনাত উন্নয়নমূলক শিতান-বিশেষে কৰা

নিকৰপণৰ তালিকা

অহা বছৰৰ ৰাজ্যিক পৰিকল্পনাৰ বাবে বাজহ আৰু মূলধনৰ শিতানত ব্যৱস্থা কৰা ৩,৪২০*৬০ লাখ টকাৰ ভিতৰত বিভিন্ন উন্নয়নখণ্ডসমূহৰ বাবে তলত দিয়া অৰ্থ-ব্যৱস্থাসমূহ অন্তৰ্ভুক্ত হৈছে—

লাখ টকাৰ হিচাপত

কৃষি উৎপাদন	১৩৩*০০
ক্ষুদ্ৰ জল-সিঞ্চন	১৩০*০০
পশুপালন	৪১*০০
হাবি-বন (মাটি-সংৰক্ষণক ধৰি)	২৮*০০
মীন মহল	১২*০০
সমবায়	৪৬*৬০
ওৱেৰ হাউচিং আৰু বেচা-কিনা	৫*০০
সমূহীয়া উন্নয়ন	১৮১*০০
পঞ্চায়তসমূহ	২১*০০
বান-নিয়ন্ত্ৰণ	৩০০*০০
জলসিঞ্চন	৯৩*৫০
বিজুলীশক্তি	৯৫০*৫০
উদ্যোগসমূহ আৰু খনিজ বস্তু	২৩৫*০০
পৰিবহন, যোগাযোগ আৰু পৰ্য্যটন	১৯৩*৫০

সমাজ-সেৱাসমূহ—

শিক্ষা (কাৰিকৰী শিক্ষাক ধৰি)	৪১৫*০০
স্বাস্থ্য	২৩১*০০
গৃহ-নিৰ্মাণ	৭৫*৪৮
অনুন্নত শ্ৰেণীৰ মঙ্গলবিধান*	২৭৮*০০
সমাজ-কল্যাণ	৪*৫৪
শ্ৰমিক আৰু শ্ৰমিক-কল্যাণ	১৬*৪৮

মুঠ (সমাজ-সেৱাসমূহৰ) ... ১,০২০*৫০

বিবিধ ... ৩০*০০

সৰ্বমুঠ ... ৩,৪২০*৬০

* ২৭৮*০০ লাখ টকাৰ ভিতৰত মিছে পাহাৰৰ বিশেষ উন্নয়ন আঁচনিৰ বাবে ধৰা ৫০*০০ লাখ টকাও অন্তৰ্ভুক্ত আছে।

