

1987
Printed at the Assam Government Press
Guwahati-21

REFERENCE

Not for Issue

State Library



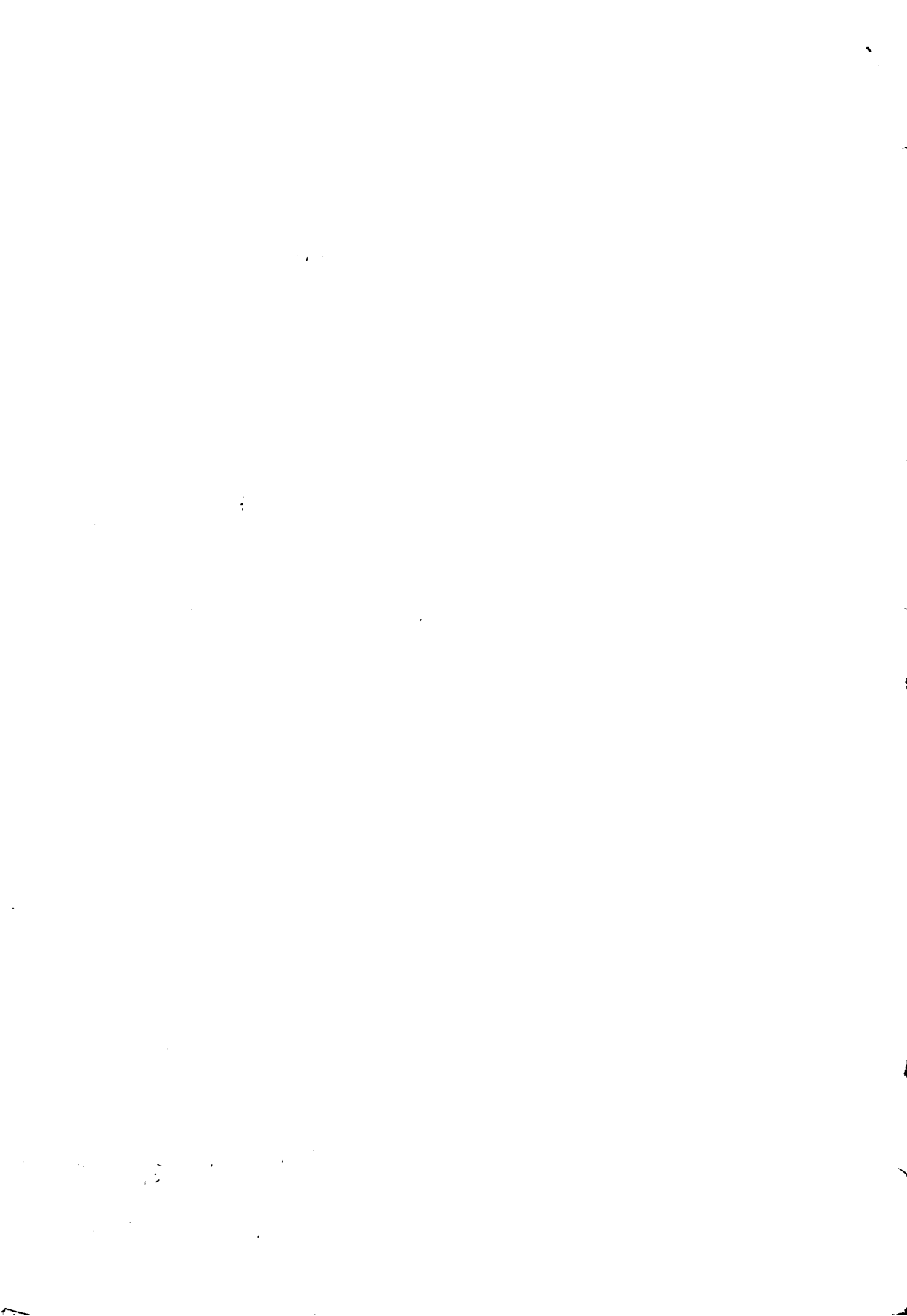
বাজেট বহুতা

১৯৮৭-৮৮

৯ মাৰ্চ, ১৯৮৭

শ্ৰীপ্ৰ ফুল কুমাৰ মহন্ত

মুখ্যমন্ত্ৰী, অসম





অধ্যক্ষ মহোদয়,

মই ১৯৮৭-৮৮ চনৰ বছৰটোৰ বাবে অসম চৰকাৰৰ বাজেট সদনৰ আগত দাঙি ধৰিব খুঁজিছো।

২। আমাৰ ওপৰত বাইজে স্থাপন কৰা যি আস্থা আৰু বিশ্বাসৰ বলত এবছৰবোৰে বোছি দিন আগতে আমি ৰাজ্যখনৰ প্ৰশাসনৰ দায়িত্ব হাতত লৈছিলো, তাৰ বাবে পোন প্ৰথমে মই বাইজলৈ হিমাভবা ধন্যবাদ যাঁচিব খুঁজিছো। সেই আস্থা আৰু বিশ্বাসৰ মান ৰাখিবলৈ আমি ঐকান্তিক ভাবে যত্ন কৰি আহিছো আৰু আগলৈও কৰি থাকিম।

৩। অসম চৰ্কাৰৰ সম্পূৰ্ণ বৃদ্ধিপায়গত অৱশ্যেই আমি উচ্চতম অগ্ৰাধিকাৰ দিছো। এই বিষয়ত ৰাজ্যচৰকাৰে আন্তৰিকতাৰে প্ৰয়োজনীয় ব্যৱস্থা গ্ৰহণ কৰিছে আৰু কেন্দ্ৰ চৰকাৰৰ ভাগত পৰা খিনিৰ সম্পূৰ্ণ বৃদ্ধিপায়গৰ বাবে কেন্দ্ৰ চৰকাৰকো সিকিমাই আছে। এই চৰ্কাৰৰ সম্পূৰ্ণ বৃদ্ধিপায়গৰ বাবে আমি অহৰহ সচেপ্ট থাকিম।

৪। ওৰ পৰিবলৈ ধৰা চলিত বছৰটো আমাৰ ৰাজ্যখনৰ বাবে অৰ্থনৈতিক দিশত ভালোখনি আহুকালৰ বছৰ আছিল। বছৰৰ আৰম্ভণিতে ৰাজ্যখন অভূতপূৰ্ব খৰাং বতৰৰ কবলত পৰিছিল। খৰাং বতৰৰ কবলত পৰা নিস্তাৰ পাওঁতে নোপাওঁতেই ভয়াবহ ধৰণৰ বানপানীয়ে আহি ৰাজ্যখনৰ ব্যাপক ক্ষতিসাধন কৰিহি। ৰাজ্য চৰকাৰে নিজৰ সামৰ্থ্য অননুসাৰে এই বিপৰ্যয়ৰ সন্মুখীন হবলৈ যৎপৰোনাস্তি চেষ্টা চলায়।

৫। সদ্যহতে বাজেট প্ৰস্তাবলৈ যোৱাৰ আগতে ৰাজ্যখনৰ সাধাৰণ অৰ্থনৈতিক অৱস্থাৰ বিষয়ে মই চমুকৈ এটি আভাস দাঙি ধৰিব খুঁজিছো।

ৰাজ্যিক আয়

৬। দ্ৰুত হিচাপ মতে ১৯৮৫-৮৬ চনৰ চলিত মূল্যৰ ভেটিত ৰাজ্যৰ ঘৰুৱা উৎপাদন ১৯৮৪-৮৫ চনৰ ৪০৭০.৬ কোটি টকাৰ পৰা ১৩.৯ শতাংশ হাৰত ১৯৮৫-৮৬ চনত ৪৬৩৮ কোটি টকালৈ বৃদ্ধি পায়। ১৯৭০-৭১ চনৰ স্থিৰ মূল্যৰ ভেটিত ১৯৮৪-৮৫ চনৰ ১৩০৬.৭ কোটি টকাৰ পৰা ৰাজ্যিক ঘৰুৱা উৎপাদন ১৯৮৫-৮৬ চনত ১৩৯৪.৯ কোটি টকালৈ অৰ্থাৎ ৬.৭ শতাংশ হাৰত ৰাঢ়ে। একোখনি সময়তে চলিত মূল্যত জনমূৰি

ৰাজ্যিক ঘৰুৱা উৎপাদন ১৯৮৪-৮৫ চনৰ ১৮২০.৬ টকাৰ পৰা ১০.৭ শতাংশ হাবত বাঢ়ি ১৯৮৫-৮৬ চনত ২০১৬.৫ টকা হয়গৈ। ১৯৭০-৭১ চনৰ শ্বিহৰ মূল্যব ডেটিত জনমূৰি ৰাজ্যিক ঘৰুৱা আয় ১৯৮৪-৮৫ চনৰ ৫৮৪.৪ টকাৰ পৰা ১৯৮৫-৮৬ চনত ৩০৩.৯ টকালৈ বাঢ়িছিল আৰু বৃদ্ধিৰ হাব আছিল ৩.৩ শতাংশ।

মূল্য পৰিষ্কাৰিত

৭। ১৯৮৬-৮৭ চনত মূল্যমানৰ আচৰণে যথেষ্ট উল্লেখ্য সৃষ্টি কৰি আছিল যদিও মূল্য পৰিষ্কাৰিত আগৰ দৰে ভয়াবহ হৈ পৰা নাছিল। ১৯৮৬ চনৰ প্ৰথম দহ মাহত পাইকাৰী মূল্যব গড় সূচী আগৰ বছৰৰ একেখিনি সময়ৰ তুলনাত ৫.৯ শতাংশ বৃদ্ধি পাইছিল। তাৰ বিপৰীতে ১৯৮৫ চনৰ গড়সূচী ১৯৮৪ চনৰ তুলনাত ১২.৭ শতাংশ হাবত বাঢ়িছিল। আৰু ১৯৮৩ চনৰ তুলনাত ১৯৮৪ চনৰ বৃদ্ধিৰ হাব আছিল ১৭.৬ শতাংশ। ১৯৮৬ চনৰ প্ৰথম দহ মাহত পাইকাৰী মূল্যব সূচীৰ উল্লেখ্যগামিতা অধিক প্ৰকট হৈছিল খাদ্য-সামগ্ৰীৰ বেলিকা। অসম শ্ৰমিক শ্ৰেণীৰ বাবে গ্ৰাহক মূল্যব গড়সূচী (ভিত্তি ১৯৪৯=১০০) ১৯৮৬ চনৰ প্ৰথম দহ মাহত আগৰ বছৰৰ একেখিনি সময়ৰ তুলনাত ৭.৫ শতাংশ হাবত বৃদ্ধি পাইছিল। ইয়াৰ বিপৰীতে ১৯৮৫ চনৰ বাৰ্ষিক গড়সূচী ১৯৮৪ চনৰ তুলনাত ৬.৫ শতাংশ হাবতে বাঢ়িছিল। গ্ৰাহকক সকাহ দিয়াৰ উদ্দেশ্যৰে ৰাজ্য চৰকাৰে প্ৰায় ৯ কোটি টকাৰ সাহায্যৰে ৰাজহুৱা বিতৰণ ব্যৱস্থা আৰু স্টেটফেড খুচুৰা বিক্ৰী কেন্দ্ৰৰ জৰিয়তে বেহাই মূল্যত চাউল আৰু মচুৰ ডাইল যোগানৰ আঁচনি এখন লৈছিল। এই আঁচনি ১৯৮৬ চনৰ ২৮ জুলাইৰ পৰা ১৫ ডিচেম্বৰলৈ কাৰ্যকৰী হৈ আছিল।

কৃষি

৮। খেতিয়কলৈ উন্নত কাৰিকৰী জ্ঞানৰ ব্যৱস্থা কৰা আৰু অধিকতৰ উৎপাদন আৰু উৎপাদিকাৰ বাবে তেওঁলোকক অন্যান্য বিভিন্ন ধৰণে সহায় কৰাৰ ওপৰতে কৃষি বিভাগৰ কাম-কাজৰ বেলিকা গুৰুত্ব দি অহা হৈছে। ১৯৭৭ চনত বিশ্ব বেংকৰ সহায়ত প্ৰথমবাৰৰ বাবে আৰম্ভ কৰা সম্প্ৰসাৰণ ট্ৰেইনিং এন্ড ডিজিট ব্যৱস্থাটো লাভদায়ক হোৱাৰ বাবে চলাই থকা হৈছে। ৰাষ্ট্ৰীয় কৃষি সম্প্ৰসাৰণ প্ৰকল্প-৩ নামেৰে এটা দ্বিতীয় পৰ্যায়ৰ প্ৰকল্পৰ সম্পৰ্কে বিশ্ব বেংকৰ লগত কথা-বতৰা পাতি অলপতে চূড়ান্ত কৰা হৈছে আৰু অদূৰ ভবিষ্যতে এই প্ৰকল্পৰ বাবে বিশ্ব বেংকে সন্তোষজনক দিয়াৰ আশা আছে। উক্ত প্ৰকল্পত সম্প্ৰসাৰণ ব্যৱস্থাটো শক্তিশালী কৰা হ'ব। বিশেষ চাউল উৎপাদন আঁচনি ব্যৱস্থাৰ তৃতীয় বছৰত সোৱাইছোঁহি আৰু ডাল ফল দিছে। এই আঁচনিৰ প্ৰতি খেতিয়কৰ সহীৰিও সন্তোষজনক আৰু এই আঁচনিৰ খণ্ড সমূহত শালি ধানৰ উৎপাদন হেৰুৱে প্ৰতি ১৩৯৫ কিলোগ্ৰামলৈ বৃদ্ধি পাইছে।

১৯৮৬ চনৰ বছৰটোত বাজ্যখনৰ খোঁজ পথাৰ প্ৰথমতে খবাং বতৰ আৰু পিছত বানপানীৰ শ্বাবা বেয়াকৈ ক্ষতিগ্ৰস্ত হয়। মাহ, সৰিমহ, মে'হ আদিব লেখীয়া বৰি শস্যৰ সঁচৰ যোগানৰ জৰিয়তে বানপানীত খোঁজলকক সহায় কৰিবলৈ এখন ব্যাপক আঁচনি হাতত লোৱা হৈছে আৰু চলিত বতৰত এই সামগ্ৰীসমূহৰ উৎপাদন বঢ়াব সন্দাৰনা আছে। বাণ্ট্ৰীম অৰ্ধনীতিত তেল বীজ আৰু মাহৰ গুবুৰুলৈ চাই চলিত বছৰৰ বৰি আঁচনিৰ ডেটিতে অহা বছৰত অধিকতৰ আগবাঢ়িবলৈ আৰু মাহ তথা তেল বীজৰ খোঁজ বহলাবলৈ প্ৰস্তাৱ কৰা হৈছে।

উদ্যোগ

৯। ১৯৮৬ চনৰ ১৭ ডিচেম্বৰ তাৰিখে বাজ্য চৰকাৰে এক নতুন উদ্যোগ নীতি ঘোষণা কৰে। বাজ্যখনৰ সুষম আৰু ব্ৰুড ঔদ্যোগিক উন্নয়ন আৰু পৰ্যাপ্ত পৰিমাণে নিয়োগৰ সুবিধা সৃষ্টিমেই এই নীতিৰ উদ্দেশ্য। নতুন নীতিৰ অংশ হিচাপে এলানি উদগনিমূলক ব্যৱস্থাও ঘোষণা কৰা হৈছে আৰু এই ব্যৱস্থাসমূহে বাজ্যখনত উদ্যোগ স্থাপন কৰিবলৈ উদ্যোগী সকলক উৎসাহিত কৰিব। এই নীতি ৰূপায়ণৰ অৰ্থে বৃহৎ আৰু মজলীয়া উদ্যোগৰ বাবে অসম ঔদ্যোগিক উন্নয়ন নিগম লিমিটেডত আৰু ক্ষুদ্ৰ বা অতি ক্ষুদ্ৰ খণ্ডৰ উদ্যোগৰ বাবে উদ্যোগ সঞ্চালকালয় আৰু জিলা উদ্যোগ কেন্দ্ৰ সমূহত একে ঠাইতে সকলো সুবিধা পাব পৰাকৈ "ঔদ্যোগ সহায়ক" নামৰ ব্যৱস্থা গঢ়ি তোলা হৈছে।

মজলীয়া আৰু বৃহৎ উদ্যোগ স্থাপনৰ বাবে থলুৱা উদ্যোগীক সহায় কৰিবলৈ অসম ঔদ্যোগিক উন্নয়ন নিগমে চলিত বিভিন্ন বছৰৰ পৰা সাহায্যপ্ৰাপ্ত খণ্ডৰ আঁচনি সমূহ কাৰ্যকৰী কৰিবলৈ লৈছে। এই খণ্ডৰ জৰিয়তে প্ৰত্যক্ষভাৱে প্ৰায় ৪০০০ লোকৰ নিয়োগৰ বাট মুকলি হব আৰু পৰোক্ষ ভাৱেও কেবা হেজাৰো লোক উপকৃত হব। অসম ঔদ্যোগিক উন্নয়ন নিগমৰ জৰিয়তে চলোৱা ভাৰতীয় ঔদ্যোগিক উন্নয়ন বেংকৰ পুনৰ বিস্তাৰ যোগান আঁচনিৰ অধীনত প্ৰত্যক্ষভাৱে প্ৰায় ৬ হেজাৰ লোকৰ বাবে নিয়োগৰ বাট মুকলি কৰাৰ উপৰিও আন বহুতকৈ পৰোক্ষ নিয়োগ দিব পৰা হব বুলি আশা কৰা হৈছে।

ক্ষুদ্ৰ উদ্যোগ খণ্ডত শিক্ষিত নিবনুৱা যুৱক-যুৱতীৰ আত্মনিয়োগৰ বাবে ক্ষুদ্ৰ উদ্যোগ গোটৰ বিকাশৰ প্ৰচেষ্টা ব্যাপক কৰি তোলা হৈছে। এই উদ্দেশ্যে ১০১ টা প্ৰকল্পৰ খচৰা যুগুতাই বাজ্যৰ সকলো জিলা উদ্যোগ কেন্দ্ৰৰ মাজত বিলাই দিয়া হৈছে। চলিত বছৰৰ ভিতৰত ছটা নতুন জিলা উদ্যোগ কেন্দ্ৰ খোলা হৈছে আৰু অহা বছৰ আৰু এটা কেন্দ্ৰ পতাৰ প্ৰস্তাৱ কৰা হৈছে। ইয়াৰ ফলত জিলা উদ্যোগ কেন্দ্ৰই বাজ্যৰ সকলো জিলাকে সামৰি লব।

১৯৮৭-৮৮ চনত অতিবিক্ত ভাবে ৫১.৪২ কোটি টকা পোৱা যাব আৰু ইয়াৰ জৰিয়তে অসম ৰাজ্যিক বিদ্যুৎ পৰিষদৰ সম্পদৰ ঘাটি ২০.০২ কোটি টকালৈ কমিব। পৰিষ্কাৰ আনুষ্ঠানিক উৎসৰ পৰাও ৬৯.৬৮ কোটি টকা গোটাৰ আৰু ৰাজ্য চৰকাৰে ঋণ হিচাপে আগবঢ়াব ৮০.২১ কোটি টকা। সেই অনুসাবে ২০.০২ কোটি টকাৰ ঘাটি পূৰণৰ উপৰিও পৰিষদৰ মুঠ পৰিমাণ হবগৈ ১২৯.৮৭ কোটি টকা।

১২। বন সংৰক্ষণৰ সাম্প্ৰতিক আন্তৰ্জাতিক ধাৰণাত কেৱল বাহিৰ উৎস হিচাপে গুৰুত্ব দিয়াতকৈ পৰিবেশৰ ভাবসাম্য আৰু উন্নত পাবিপাৰ্শ্বিকতাৰ অটুট বখাব বাবেহে বন সংৰক্ষণত গুৰুত্ব দিয়া হব। বন ভূমিৰ বিনাশ বোধ কৰাৰ প্ৰয়োজনৰ বিষয়ে এই পৃথিবীজোৰা সচেতনতাৰ লগত বৰ্জিতা খুৱাই তাতক্ষণিক ৰাজহ সংগ্ৰহৰ বিবেচনা আওকান কৰিও নিৰ্বিচাবে গছ-গছনি কটাৰ ওপৰত নিষেধাজ্ঞা জাৰি কৰিছে। একেদৰেই বনাঞ্চল পুনৰ গঢ়ি তোলাৰ প্ৰচেষ্টাতো অধিকতৰ গুৰুত্ব দিয়া হৈছে আৰু চলিত বছৰত উৎপাদনশীল আৰু সামাজিক বনানী-কৰাৰ আঁচনিৰে সাধাৰণ অঞ্চলত ১৭,৯৭০ হেক্টৰ আৰু পাৰ্বত্য অঞ্চলত ৩,৮৩০ হেক্টৰ অঞ্চল সামৰিব পৰা হব বুলি আশা কৰা হৈছে। আপুনা-আপুনি সৃষ্টি হোৱা গছ-গছনি কাটি তাৰ ঠাইত বাহিবৰ জাতৰ গছ বোকাৰ বৰ্তমানৰ পৰ্য্যন্ত পৰিবৰ্তে ১৯৮৭-৮৮ চনৰ আঁচনিত যথা-সম্ভৱ স্থানীয় জাতৰ গছ-গছনিকে পুনৰ গঢ়ি তোলাৰ লক্ষ্য লোৱা হৈছে। বন্যপ্ৰাণীৰ কাৰ্যকৰী সুৰক্ষাৰ ওপৰতো গুৰুত্ব দিয়া হৈছে। বিখ্যাত মানস অভয়াৰণ্যক এখন ৰাষ্ট্ৰীয় উদ্যানৰূপে ঘোষণা কৰিবলৈও চৰকাৰে প্ৰস্তাব কৰিছে।

শিক্ষা
১৩। শিক্ষাৰ ক্ষেত্ৰত ৰাষ্ট্ৰীয় নীতিৰ লগত সঙ্গতি ৰাখি প্ৰাথমিক শিক্ষা মাৰ্জ-জননী কৰাত আমাৰ চৰকাৰে গুৰুত্ব দিব। সকলো স্তৰত শিক্ষাৰ মান উন্নত কৰা আৰু উচ্চ শিক্ষাৰ দিশত আমাৰ সফলতা সমূহ সুদৃঢ় কৰাৰ বাবে আৰ্থিক মত্ৰ কৰি আহিছো আৰু সেই প্ৰচেষ্টা অব্যাহত থাকিব। সাংস্কৃতিক কাম-কাজ আৰু শাৰীৰিক শিক্ষাৰ ক্ষেত্ৰত যথার্থ মনোযোগ দিয়াৰ প্ৰয়োজন স্বীকাৰ কৰি আমি চলিত বছৰত ক্ৰীড়া আৰু যুৱ কল্যাণৰ বাবে এটা আৰু সাংস্কৃতিক পৰিক্ৰমাৰ বাবে এটা মুঠ দুটা আছন্নতীয়া প্ৰশাসনীয় বিভাগ গঠন কৰিছো। সাধাৰণ শিক্ষাৰ শিতানত চলিত বছৰৰ ২৫৪ কোটি টকাৰ বিপৰীতে অহা বছৰৰ বাবে ২৮০ কোটি টকাৰ ব্যৱস্থা ৰখা হৈছে। একেদৰেই কাৰিকৰী শিক্ষাৰ বাবে চলিত বছৰৰ ৭.৩৫ কোটি টকাৰ বিপৰীতে অহা বছৰৰ কাৰণে ৮.১৭ কোটি টকাৰ ব্যৱস্থা কৰা হৈছে।

১৪। গ্রাম্য স্বাস্থ্য সেৱাত গৱবুদ্ধ দি থকা হৈছে আৰু অহা বছ-
বতো গ্রাম্য স্বাস্থ্য সেৱাৰ দিশত স্বাস্থ্য বিভাগৰ বিশেষ মনোযোগ
অব্যাহত থাকিব। চলিত বছৰত এতিয়ালৈকে ৩২৯ টা উপকেন্দ্ৰ, ৫৯ টা
প্রাথমিক স্বাস্থ্য কেন্দ্ৰ আৰু ৮টা সমূহীয়া স্বাস্থ্য কেন্দ্ৰৰ বাবে বিষয়া-
কৰ্মচাৰীৰ পদৰ বাবে মঞ্জুৰী দিয়া হৈছে। জয়সাগৰ, উত্তৰ লক্ষ্মীমপুৰ
আৰু কোকঝাৰাত ২০০ খন বিচনাৰ আৰু হাইলাকাম্দি, তিনিচুকীয়া
আৰু গোঁসাইগাঁৱত ১০০ খন বিচনাৰ মহকুমা চিকিৎসালয় নিৰ্মাণৰ
কাম আগবাঢ়িছে।

১৫। পাৰ্বত্য জিলাদুখনৰ অৰ্ধনীতি মূলতঃ কৃষিপ্ৰধান আৰু
তাৰ বৃদ্ধিৰ্থিতয়ে এতিয়াও যথেষ্ট প্ৰাধান্য বিস্তাৰ কৰি আছে। পাৰ্বত্য
অঞ্চলৰ জনজাতীয় বাইজক শ্ৰমী বসতিৰ ফালে উৎসাহিত কৰাৰ প্ৰচেষ্টা
ব্যাপক কৰি তোলাৰ ব্যৱস্থা কৰা হৈছে। সপ্তম পৰিকল্পনা কালত
কৃষি আঁচনিৰ ফলপ্ৰসু বৃদ্ধিৰ্থিত বাবে প্ৰয়োজনীয় যথোচিত সম্প্ৰসাৰণ সেৱা
আগবাঢ়াবলৈ, খেতিয়কৰ স্বাৰ্থৰ সুৰক্ষাৰ বাটৰ আশাৰ লেখীয়া ব্যৱসায়িক
শস্যৰ সংগ্ৰহ আৰু ব্যৱসায়, অধিক লাভজনক ভাৱে পশু পালন কৰিবলৈ
গঞা বাইজৰ প্ৰশিক্ষণ, অধিকতৰ অঞ্চল বনানিকৰণেৰে সামৰিবলৈ আৰু
নষ্ট হোৱা বনভূমি পুনৰ গঢ়ি তুলিবলৈ, অধিকতৰ সংখ্যক সমূহীয়া উন্নয়ন
খণ্ড মৰ্কাৰ কৰা, পথ যোগাযোগৰ উন্নয়ন, নিৰ্মাণমান জলসিঞ্চন প্ৰকল্প
সম্পূৰ্ণ কৰা আদিৰ বাবে ব্যৱস্থা হাতত লোৱা হৈছে। পাৰ্বত্য জিলা
দুখনত খোৱা পানী, চিকিৎসা সেৱা আৰু শিক্ষাৰ সা-সুবিধাৰ সম্প্ৰসাৰণত
উচ্চ অগ্ৰাধিকাৰ দি থকা হব। ১৯৮৬-৮৭ চনৰ পাৰ্বত্য অঞ্চলৰ বাৰ্ষিক
পৰিকল্পনাৰ মূঠ অৱশ্টন ৬০.৯০ কোটি টকাত ধাৰ্য কৰা হৈছিল। তাৰে
৩৫ কোটি টকা আছিল ৰাজ্যিক পৰিকল্পনাৰ আৰু বাকী ২৫.৯০
কোটি টকা সংযোগী পৰিকল্পনাৰ অধীনত বিশেষ কেন্দ্ৰীয় সাহায্যৰ ৰূপত
পোৱা হয়। পাৰ্বত্য অঞ্চলৰ বাৰ্ষিক পৰিকল্পনাৰ বেলিকা পৰিকল্পনা
আয়োগে ৰাজ্যিক পৰিকল্পনাৰ অধীনত চলিত বছৰ ৩৫ কোটি
টকাৰ পৰিবৰ্তে ১৯৮৭-৮৮ চনৰ বাবে ৪১ কোটি টকাৰ আৱশ্টন অনু-
মোদন কৰিছে আৰু এই বৃদ্ধিৰ হাৰ ১৭ শতাংশ। ইয়াৰ উপৰিও
সংযোগী পৰিকল্পনাত ২৫.৯০ কোটি টকা ধৰা হৈছে।

১৬। ভৈয়ামৰ অনুসূচীৰ জনজাতি আৰু অনুসূচীত শ্ৰেণীৰ
কল্যাণৰ বাবে চৰকাৰে বিশেষ মনোযোগ দি আহিছে। ৰাজ্যিক পৰিকল্পনা
আৱশ্টনৰ পৰা আছাড়ীয়াটকৈ লোৱা পুঁজিৰে তেওঁলোকৰ বিকাশৰ বাবে
বিশেষ আঁচনি হাতত লোৱা হৈছে। চলিত বছৰ ৫৬.২৬ কোটি টকাৰ
পৰিবৰ্তে ১৯৮৭-৮৮ চনত জনজাতীয় উপ-পৰিকল্পনাৰ অধীনত ৰাজ্যিক
পৰিকল্পনা আৱশ্টনৰ পৰা ৬২.৭৫ কোটি টকা আছাড়ীয়াটকৈ লোৱা হব।

অনুসূচীত জাতি
আৰু অনুসূচীত
জনজাতি (ভৈয়াম)
কল্যাণ

বহুতো পদবর্ণণ পেন্সন ভোগীয়ে কষ্ট ভোগ কৰিছে । নিম্নমতে বিনিময় কৰাৰ পিছত পেন্সনৰ সংকুচিত নিৰ্বাচন সলাব পৰা ধৰণৰ নহয় । তথাপিও মানবীয় বিবেচনাবে ১৯৮৭ চনৰ ১ এপ্ৰিলৰ পৰা কাৰ্যকৰী হোৱাকৈ পেন্সন বিনিময় কৰাৰে পৰা ১৪ বছৰ বা পেন্সন ভোগীৰ বয়স ৭২ বছৰৰ ভিতৰত যিটোৱে পিছত হয়, তেতিয়াৰে পৰা পেন্সনৰ বিনিময় কৰা অংশটো ঘূৰাই দিবলৈ চৰকাৰে থিবাং কৰিছে ।

বন্ধ কৰিব বখা
বেতন আৰু ভাট্টা
মোকলাই দিয়া

২৩। উল্লেখ কৰিব পাৰি যে বেতন হাৰৰ সংশোধনৰ ফলত ১।১।৮১ৰ পৰা ২৮।২।৮২ তাৰিখলৈকে এইছোৱা সময়ৰ বাবে চৰকাৰী চাকৰিয়ালে বেতন আৰু ভাট্টাৰ হিচাপত পাব লগা অতিৰিক্ত পৰিমাণৰ ধনীখনি আগতে বাধ্যতামূলক ভাবে জমা বখা হৈছিল। ৪ৰ্থ শ্ৰেণীৰ কৰ্মচাৰীৰ বেলিকা এনেদৰে জমা বখা ধনৰ গোটেইখনি আৰু বাকী সকলৰ বেলিকা তাৰে ৫০ শতাংশ ইতিমধ্যে মোকলাই দিয়া হৈছে। ৪ৰ্থ শ্ৰেণীৰ বাহিৰে অ্যান সকলৰ নামত জমা হৈ থকা বাকী ৫০ শতাংশও সম্পূৰ্ণ ভাৱে চলিত বছৰতে মোকলাই দিবলৈ চৰকাৰে থিবাং কৰিছে।

পৰিকল্পনা ব্যয়

২৪। পৰিকল্পনা আয়োগে ১৯৮৭-৮৮ চনৰ বাৰ্ষিক পৰিকল্পনাৰ বাবে সাধাৰণ অঞ্চলত ৫৩৪ কোটি আৰু পাৰ্বত্য অঞ্চলত ৪১ কোটি মূঠ ৫৭৫ কোটি টকাৰ ব্যয় অনুমোদন কৰিছে। ই চলিত বছৰ ৫০০ কোটি টকাৰ হিচাপতকৈ ১৫ শতাংশ বেছি। ইয়াৰ উপৰিও পাৰ্বত্য অঞ্চলৰ ক্ষিপ্ৰভব বিকাশৰ বাবে ২৫.৯০ কোটি টকাৰ সংযোগী কেন্দ্ৰীয় সাহায্য পাৰ্বত্য পৰিকল্পনাৰ নিৰ্ধাৰিত ব্যয় পৰিপূৰক হিচাপে পোৱা যাব। জনজাতীয় উপ-পৰিকল্পনা আৰু অনুসূচীত জাতিৰ সংযোগী পৰিকল্পনাৰ বাবে অতিৰিক্ত কেন্দ্ৰীয় সাহায্যইও অহা বছৰৰ আৰ্বটন আৰু বৃদ্ধি কৰিব। এই সাহায্যৰ পৰিমাণ এতিয়াও নিৰ্দ্ধাৰণ কৰা হোৱা নাই আৰু তেনে নিৰ্দ্ধাৰণ সাপেক্ষে অহা বছৰৰ বাবে জনজাতীয় উপ-পৰিকল্পনাত ৬.৭৮ কোটি টকা আৰু অনুসূচীত জাতিৰ সংযোগী পৰিকল্পনাৰ বাবে ২.০১ কোটি টকাৰ চলিত বছৰৰ পৰিমাণকে ধৰি থোৱা হৈছে। ৫৭৫ কোটি টকাৰ অনুমোদিত ব্যয়ৰ বাবে কেন্দ্ৰীয় সাহায্য নিৰ্দ্ধাৰণ কৰা হৈছে ৫৩০ কোটি টকাত। এই পৰিমাণ মূঠ ব্যয়ৰ ৯২ শতাংশ। অন্তিম বিত্তীয় আয়োগে জনজাতীয় উন্নয়নৰ কেতবোৰ নিৰ্বাচিত খণ্ডত প্ৰশাসনৰ মান উন্নত কৰিবৰ বাবে ২০.০৭ কোটি টকাও অনুমোদিত উপপৰিকল্পনাৰ আৰ্বটনত আছে। ইয়াৰ বাবে কেন্দ্ৰৰ পৰা ১৩.৭২ কোটি টকাৰ অতিৰিক্ত পৰিকল্পনা বাৰ্হিত অনুদান পোৱা যাব।

বিকেন্দ্ৰীকৃত
পৰিকল্পনা

২৫। পৰিকল্পনা আয়োগৰ নিৰ্দেশনা মতে ১৯৮৬ চনৰ ১ এপ্ৰিলৰ পৰা ১৯৮৭ চনৰ বিকেন্দ্ৰীকৃত পৰিকল্পনা পদ্ধতিৰ প্ৰবৰ্তন কৰিছে।

বিকেন্দ্রীকৃত পবিকল্পনাৰ আঁচনিৰ অধীনত ১৯৮৭-৮৮ চনৰ বছৰটোৰ বাবে ডৈয়ামৰ মহকুমা সমূহৰ কাৰণে মহকুমা পবিকল্পনা বৃদ্ধিতোৱা হৈছে। এই উদ্দেশ্যে ডৈয়ামৰ ৩১ টা মহকুমাৰ বাবে মহকুমা পবিকল্পনা আৰু উন্নয়ন পৰিকল্পনা গঠন কৰা হৈছে। জিলাসমূহত পবিকল্পনা গোট গঠনৰ বাবে ১৯৮৬-৮৭ চনৰ বছৰটোত জিলা মনিটৰিং চেলসমূহ যথোচিত ভাৱে শক্তিশালী কৰা হৈছে। এই উদ্দেশ্যে বিভিন্ন পবিকল্পনা আৰু উন্নয়ন বিভাগটোত যথোচিত ভাৱে শক্তিশালী কৰা হয়।

২৬। পবিকল্পনা আৰু উন্নয়ন বিভাগৰ নিৰ্দেশনা মতে বিত্ত বিভাগৰ প্ৰতিনিধি থকা বিভাগীয় কমিটীয়ে পৰীক্ষা কৰি অনুমোদন জনোৱা পবিকল্পনা আঁচনিৰ বাবে ব্যয় মঞ্জুৰী দিবলৈ প্ৰশাসনীয় বিভাগসমূহৰ আয়ুক্ত তথা সচিব সন্থৰ হাতত চলিত বছৰত বিত্ত বিভাগে অতিৰিক্ত বিত্তীয় ক্ষমতা অৰ্পণ কৰিছিল। পবিকল্পনাৰ আঁচনিসমূহৰ বেলিকা মঞ্জুৰী দিয়াৰ কাম তৰাচিত কৰাই আছিল ইয়াৰ উদ্দেশ্য।

২৭। পৰ্যাপ্ত ধৰণৰ বিকাশ নিশ্চিত কৰিবৰ বাবে আৰু প্ৰয়োজনীয় গতিশীলতা আনিবৰ বাবে ৰাজ্যখনৰ অৰ্থনৈতিক উন্নয়নৰ গতি যথোপযুক্ত বঢ়াল কৰি নোৱাৰি। ইয়াৰ ফলতে ৰাজ্য চৰকাৰৰ হাতত থকা সম্বল আৰু কাৰ্শ্বত থকা দায়িত্বৰ মাজত ব্যৱধান বাঢ়ি গৈছে। এহাতে বৰ্তমানৰ কৰা বিধিৰ অধীনত অতিৰিক্ত সম্পদ আহৰণৰ সন্মোগ তেনেই সীমাবদ্ধ, আনহাতে মূলধনী সা-সম্পত্তিৰ পৰিচালনা, ঋণৰ সত্ত পৰিশ্ৰেণ, সামাজিক সেৱা ব্যৱস্থা, আইন শংখলা তথা কৰ্মচাৰীৰ প্ৰতি থকা কৰ্তব্য দিশত এবাৰ নোৱাৰা দায় দায়িত্বৰ বোজা বছৰে বছৰে বহুপৰিমাণে বাঢ়ি আহিছে। এই গধুৰ ব্যয়ৰ বোজাই ৰাজহৰ পৰিমাণ চেপ্তাই যায়গৈ আৰু প্ৰায়ে বাজেটৰ ভাৰসাম্যত আউল লগায়। উদ্যোগীকৰণৰ দিশত তুলনামূলক অনগ্রসৰতা আৰু গাৰ্থানমূলক সা-সুবিধাৰ দুৰ্বলতাৰ বাবে বাঢ়ি যোৱা ব্যয়ৰ লগত ফেৰ মাৰিব পৰাকৈ পৰ্যাপ্ত পৰিমাণৰ সম্পদ আহৰণৰ সম্ভাৱনাও তেনেই ক্ষীণ।

ভালেখিনি ব্যয়েৰে গঢ়ি তোলা মূলধনী সা-সম্পত্তিৰ যথোচিত পৰিচালনা কৰাটো দূৰদৰ্শিতামূলক কথা। কিন্তু সম্পদৰ সীমাবদ্ধতাই এই গুৰুত্বপূৰ্ণ দায়িত্ব পালন কৰাৰ বেলিকাও ৰাজ্য চৰকাৰক আহুকালত পেলায়। এনে ধৰণৰ পৰিচালনাৰ বাবে বিত্ত আয়োগৰ চূপাৰিচৰ ভেটিত প্ৰতি বছৰে পুঁজিৰ ব্যৱস্থা কৰিব লাগে। বিত্ত আয়োগে সৰ্বভাৰতীয় মানদণ্ডেৰেহে এনে ধৰণৰ ব্যয়ত অনুমতি দিয়ে। কিন্তু আমাৰ ৰাজ্যত চলি থকা উৰ্দ্ধ মূল্য গাৰ্থনিৰ বাবে সৰ্বভাৰতীয় নিৰ্বন্ধ সমূহ সাধাৰণতে যথেষ্ট নহয়গৈ। অবশ্যে সম্পত্তি সমূহৰ উপযুক্ত পৰিচালনাৰ স্বাৰ্থত

বিত্ত বিভাগ

বিত্ত বিভাগ

বিত্ত আয়োগৰ চৰুপাৰিচতকৈ অধিক পৰিমাণৰ ধনৰ ব্যৱস্থা কৰিবলৈ সম্পদৰ সীমাবদ্ধতা সত্ত্বেও ৰাজ্য চৰকাৰ বাধ্য হৈছে।

ঋণ পৰিশোধ আৰু সূতৰ বোজা আমাৰ বাঢ়ি অহা ব্যয়ৰ আন এটা কাৰণ। ১৯৮৫ চনৰ মাৰ্চৰ শেষৰ ১৭৪১.৪৬ কোটি টকাৰ বিপৰীতে ১৯৮৬ চনৰ মাৰ্চৰ শেষলৈ আমাৰ ৰাজহুৱা ঋণ ২০৭৮.৭৮ কোটি টকা হয়গৈ। ১৯৮৭ চনৰ মাৰ্চৰ শেষত ঋণৰ সামগ্ৰিক বোজাই ২৪৪১.৩৯ কোটি টকাৰ সীমা ছুঁৱগৈ বঢ়লি ধাৰণা কৰা হৈছে। চলিত বছৰতে ঋণ পৰিশোধ আৰু সূতৰ হিচাপত যথাক্ৰমে ১২৯.৬৬ কোটি আৰু ১৫৪.৫৩ কোটি টকা খৰচ হব বঢ়লি আনুমানিক হিচাপত দেখা গৈছে। পৰিকল্পনাৰ ক্ৰমৰ বাবে কেন্দ্ৰৰ পৰা পোৱা উচ্চতৰ ঋণ সাহায্যই এনে ধৰণৰ পৰিস্থিতি হোৱাৰ ঘাই কাৰণ। পৰিকল্পনাৰ বাবে কেন্দ্ৰীয় সাহায্যত সাধাৰণ অঞ্চলৰ ক্ষেত্ৰত ৭০ শতাংশ ঋণ আৰু ৩০ শতাংশ অনুদান তথা পাৰ্বত্য এলেকাৰ ক্ষেত্ৰত ১০ শতাংশ ঋণ আৰু ৯০ শতাংশ অনুদান থাকে। আমাৰ ৰাজ্যত পাহাৰী জিলা কেবল দুখনহে থকাৰ বাবে সামগ্ৰিক ভাবে কেন্দ্ৰীয় সাহায্যত অনুদানতকৈ ঋণৰ প্ৰাধান্য বেছি। ইয়াৰ উপৰিও ব্ৰহ্মপুত্ৰৰ বান নিয়ন্ত্ৰণৰ বাবেও আনকি কেন্দ্ৰীয় সাহায্য আহে শতকৰা ১০০ ভাগেই ঋণ সাহায্যৰূপে।

প্ৰাকৃতিক দুর্যোগৰ বেলিকা সাহায্যৰ কামত হোৱা খৰছৰ বোজাইও ৰাজ্যখনৰ বিত্তীয় পৰিস্থিতিত গধুৰ হেঁচা পেলায়। সামান্য ভীৰভাৰ প্ৰাকৃতিক দুর্যোগ এটাইও যোতিয়া ৰাজ্যখনক জোকাৰেহি আৰু ৰাজ্যৰ বাজেটত সাহায্যৰ বাবে আছড়তীয়াতকৈ বখা পৰিমাণতকৈ অধিক ধন সাহায্যৰ কামত খৰচ কৰিব লগীয়া হয়, তেতিয়া কেন্দ্ৰীয় দল এটা আহি ক্ষয়-ক্ষতিৰ চৰ্জামিন হিচাপ-নিকাচ কৰেহি আৰু প্ৰত্যেকটো বিষয়ত খৰচৰ উচ্চ সীমা চুপাৰিচ কৰে। বাজেটত ধৰা আছড়তীয়া পৰিমাণৰ ওপৰত হোৱা খৰচৰ শতকৰা ৭৫ ভাগ কেন্দ্ৰীয় চৰকাৰে বহন কৰে আৰু বাকী ২৫ ভাগে ৰাজ্য চৰকাৰে নিজা সম্পদৰ পৰা বহন কৰে। ব্যয়ৰ অনুমোদিত মুঠ সীমাৰ ভিতৰতো এটা বিষয়ৰ ধন কেন্দ্ৰীয় চৰকাৰে আন এটা বিষয়ত খৰচ কৰিবলৈ নিদিয়ৈ। আকৌ একোটা নিৰ্দিষ্ট বিষয়ত ৰাজ্য চৰকাৰে নিৰ্দ্ধাৰিত উচ্চ সীমাতকৈ অধিক খৰচ কৰিলে, সিও কেন্দ্ৰীয় সাহায্যৰ হিচাপত গ্ৰহণ যোগ্য নহয়। গতিকেই এনেধৰণৰ এবাৰ নোৱাৰা খৰচ ৰাজ্য চৰকাৰে কেতিয়াবা নিজা সম্পদৰ পৰাই কৰিবলৈ বাধ্য হয়। প্ৰসঙ্গক্ৰমে, এই বছৰৰ বাবে কেন্দ্ৰীয় দলৰ চুপাৰিচৰ ভোটত কেন্দ্ৰীয় চৰকাৰে ৩৯.৩৪ কোটি টকাৰ খৰচৰ উচ্চ সীমাত অনুমোদন দিছে। ইয়াৰে ৩১.৮৩ কোটি টকা বান সাহায্যৰ বাবে, ৭.৪০ কোটি টকা খৰাং পীড়িত ৰাইজৰ সাহায্যৰ

বাবে আনু ১১ লাখ টকা অগ্নিকাণ্ডত হোৱা ক্ষয়-ক্ষতিৰ পূৰণৰ বাবে ।
কেন্দ্ৰীয় চৰকাৰে অনুমোদন কৰা এই আনুটন সমাৰণ প্ৰয়োজনতকৈ কম ।

ৰাজ্য চৰকাৰৰ চাৰ্কাৰিয়াল সকললৈ দিয়া মৰগীয়া বানচৰ বাবদো প্ৰতিবছৰে ৰাজকোষৰ পৰা বাবকৈয়ে ধন ব্যয় হয় । চলিত বছৰত ইন্ডিয়ানেই মৰগীয়া বানচৰ চাৰ্কাৰি কিস্তি মঞ্জুৰ কৰা হৈছে আৰু তাৰ বাবদ বছৰটোৰ ভিতৰতে ধনৰ প্ৰয়োজন হৈছে ১৩ কোটি টকাৰ । তদুপৰি কৰ্মচাৰীলৈ আগবঢ়োৱা বিশেষ সাহায্যৰ বাবদো ১০ কোটি টকা খৰচ হ'ব । মৰগীয়া বানচ মোকলাই দিয়া, দৰমহা গাৰ্হনিৰ সালসলনি, বেতন-ভাট্টা আৰু পেন্সনৰ সা-সুবিধা আদিৰ বেৰিকা কেন্দ্ৰীয় চৰকাৰে নিজৰ চাৰ্কাৰিয়ালৰ ক্ষেত্ৰত লোৱা সিদ্ধান্তই ৰাজ্যৰ আৰ্থিক অৱস্থাতো প্ৰভাৱ পেলাব খোজে । কিন্তু কেন্দ্ৰীয় চৰকাৰৰ দৰে সুবিধা ৰাজ্যৰ হাতত নাই । এনেবোৰ ক্ষেত্ৰত কেন্দ্ৰীয় চৰকাৰৰ সম্পদৰ সীমাবদ্ধতা ৰাজ্য সমূহতকৈ কম । কিয়নো ঘাটী বিত্তীয় ব্যৱস্থাৰ সহায় লৈ কেন্দ্ৰই নিজৰ সম্পদ মিলাই মেলি ল'ব পাৰে । এনে সুবিধা ৰাজ্যৰ হাতত নাথাকে ।

ৰাজহুৱা বিতৰণ ব্যৱস্থাৰ জৰিয়তে বেহাই দামত চাউল আৰু মচুৰ দাইলৰ যোগান ধৰি গ্ৰাহকক সকাহ দিবলৈ বুলি হাতত লোৱা আঁচনি এখনৰ বিষয়ে গ্ৰহী আগতে উল্লেখ কৰি আহিছে । এই আঁচনিৰ বাবদ চৰকাৰী সাহায্যৰ ৰূপত ষ্টেটফেদক দিব লগা টকাৰ পৰিমাণ ৯ কোটি টকা । ৰাজ্য চৰকাৰৰ হৈ আগতে লোৱা অনৱৰূপ ব্যৱস্থাৰ বাবদ এই সংগঠনৰ কান্ধত পৰা ঋণৰ বোজাৰ কিছু অংশ পাতলাবলৈও চলিত বছৰত প্ৰায় ৬ কোটি টকাৰ সাহায্য দিয়া হয় ।

ইয়াৰ উপৰিও এনে এক পৰিস্থিতিত বিত্তীয় অনুশাসন আৰু ফলপ্ৰসু ব্যয় নিয়ন্ত্ৰণৰ জৰুৰী প্ৰয়োজনৰ বিষয়ে যিমনেই কোৱা হয় সিমনেই কম হ'ব । কিয়নো দৰলৈকে দায়-দায়িত্ব ল'ব পৰা যাব বা আন অৰ্থত কিমান দৰলৈকে দায় দায়িত্ব সংক্ৰুচিত কৰিব পৰা যাব, সেই বিষয়ে আমি এক বাস্তৱ দৃষ্টিভঙ্গীৰে বিচাৰা কৰিব লাগিব । আগতেই উল্লেখ কৰাৰ দৰে কেন্দ্ৰীয় চৰকাৰৰ দৰে ঘাটী বিত্তীয় ব্যৱস্থাৰ সুবিধা আমি ল'ব নোৱাৰো । আমি আমাৰ নিজৰ সম্বলৰ সীমাৰ মাজতে থাকিব লাগিব । নহলে আমাৰ সম্বলত অ'তাৰ ড্ৰাফ্টৰ আশংকা ৰৈ যাব, যিটো বিধিসম্মত নহয় ।

আমাৰ বিত্তীয় পৰিস্থিতিত উচিত পৰিমাণৰ গাৰ্হনিতা আনিবলৈ হলে আৰু সম্পদৰ অব্যাহত আৰু সুস্থিৰ প্ৰবাহ এটা নিশ্চিত কৰিবলৈ হলে সূত্ৰৰ বোজাৰ পৰা মন্থ পৰ্যাপ্ত পৰিমাণৰ পুৰ্ণজ আমাৰ হাতত থাকিব লাগিব । খাবুৱা ভেলৰ প্ৰতি মেট্ৰিক টনত আমি দাবী কৰা ৩৩৬

টকাৰ বিপৰীতে ১৯২ টকা বৰ্ত্তমান ধাৰ্ম হৈ থকা বয়েল্টীৰ হাৰ বৃদ্ধিয়ে সম্পদৰ ভেলে এক প্ৰবাহ নিশ্চিত কৰিব পাৰে। খাবুৱা তেলৰ বয়েল্টী নিৰ্দ্ধাৰণৰ প্ৰশ্নটোৰ সকলোবোৰ দিশ চালিজাৰি চাবলৈ ৰাজ্য চৰকাৰে অলপতে কমিটী এখন গঠন কৰি দিছে।

কব সংগ্ৰহ

২৮। সম্পদৰ দিশত আমাৰ সফলতা শেষত যিমানেই নহওকগৈ, গোটেই দেশতে খবচ-পাতিৰ উৰ্দ্ধমুখিতাৰ সাম্প্ৰতিক পৰিস্থিতিত ৰাজ্যখনৰ বৰ্ত্তমানে থকা সেৱা ব্যৱস্থা চলাই ৰখাৰ আৰু বাইজৰ অপদৰ্শন হৈ থকা আশা-আভিলাষ পূৰণৰ অৰ্থে উন্নয়নৰ কামত বিনিয়োগ বঢ়োৱাৰ প্ৰয়োজনে আমাক জবুৰী ভাবে অতিৰিক্ত সম্পদৰ বাট বিচাৰিবলৈ বাধ্য কৰিছে। কিন্তু ৰাজ্যখনৰ অৰ্থনীতিৰ অনগ্রসৰতাৰ লগতে কেন্দ্ৰ আৰু ৰাজ্যৰ মাজত সম্পদ বিতৰণৰ ব্যৱস্থাত কেন্দ্ৰৰ প্ৰতি থকা অতিপাত পক্ষপাতিত্বাৱ বাস্তব অৱস্থালৈ লক্ষ্য কৰিলে আমাৰ হাতত অতিৰিক্ত সম্পদ আহৰণৰ সুযোগ নাই বুলিলেই হয়। ৰাজ্য সমূহৰ বেলিকা ৰাজহৰ কম বেছি কৰিব পৰা একমাত্ৰ উৎসটো হ'ল বিক্ৰী কৰ। পিছে এই কৰৰ নিৰিখ বঢ়ালে ব্যৱসায়ৰ ক্ষেত্ৰ পৰিবৰ্ত্তন ঘটাবো সম্ভাৱনা থাকে আৰু তাৰ ফলত ভেলে প্ৰচেষ্টা ফলপ্ৰসূ নহবও পাৰে। বিক্ৰী-কৰৰ নিৰিখ বঢ়াবলৈ যাওঁতে আমি এই কথাও পাহৰি থাকিব নোৱাৰো যে ক্ষমাৰে চৰুৱৰীয়া অৱস্থাচল প্ৰদেশ আৰু মিজোৰামত সাধাৰণ বিক্ৰীকৰ নাই। এই স্থিতিতে মনত পেলাব পাৰি যে বিক্ৰীকৰ নথকা বা নিচেই কম নিৰিখত থকা কেতবোৰ খণ্ডলৈ ব্যৱসায়ীৰ ব্যৱসায় পৰিবৰ্ত্তনত বাধা দিবলৈ বুলি কেতবোৰ ক্ষম-বাহনৰ বেলিকা বিক্ৰীকৰৰ নিৰিখ কমাৰলৈহে আমি যোৱা আগষ্ট মাহৰ অধিবেশনত সদনৰ অনুমোদন লব লগীয়া হৈছিল।

কেন্দ্ৰ আৰু ৰাজ্যৰ মাজত সম্পদ বিতৰণৰ যি বিৰূপ ব্যৱস্থাৰ কথা মই খন্তেক আগতে উল্লেখ কৰিছিলো, তাৰ লগতে আন কেতবোৰ সাংবিধানিক ব্যৱস্থাইও আমাৰ সম্পদ আহৰণৰ সামৰ্থ্য ভেলেই সীমাবদ্ধ কৰি থৈছে। উদাহৰণ স্বৰূপে আমাৰ ৰাজ্যৰ ঘাই সম্পদ দুৰ্ব্বিধ হৈছে চাহপাত আৰু খাবুৱা তেল। আমাৰ চাহপাতৰ বেছিখিনিমেই হয় দেশৰ বাহিৰলৈ বপ্তানী হৈ যায় অথবা ৰাজ্যৰ বাহিৰত বিক্ৰী হয়। বপ্তানী আৰু আন্তঃ ৰাজ্যিক হস্তান্তৰৰ ওপৰত বিক্ৰীকৰ লগোৱাৰ ওপৰত থকা সাংবিধানিক বিধি-নিষেধৰ বাবে এই চাহপাতৰ ওপৰত আমি কোনো বিক্ৰীকৰ লগাব নোৱাৰো। আন ফালেদি খাবুৱা তেল এবিধ ঘোষিত সামগ্ৰী বুলি সংসদে চিহ্নিত কৰিছে। গতিকে খাবুৱা তেলৰ বেলিকা বিক্ৰীকৰৰ হাৰ মূল্য অনুপাতে ৪ শতাংশৰ অধিক হব নোৱাৰে। চাহপাত এবিধ কৃষি সামগ্ৰী বুলি উচ্চতম ন্যূনতমমূল্য সূচী প্ৰকাশ কৰিছে। কিন্তু কেন্দ্ৰীয় আয়কৰ আইনৰ অধিকাৰীৰ দ্বাৰা চাহৰ খেতি আৰু উৎপাদনৰ পৰা হোৱা আয়ৰ মাত্ৰ শতকৰা ৬০ ভাগক ওপৰতহে আমি কৃষি আয়কৰ লগাব পাৰো। এই অৱস্থাতো শূন্যবাবলৈ

আব্দু চাহৰ খোতি তথা উৎপাদনৰ পৰা হোৱা সমৃদ্ধায় আয়ৰ ওপৰত কৃষি আয়কৰ লগোৱাৰ কৰ্ত্ত্ব পাবৰ বাবে এই বিষয়ত আমি কেন্দ্ৰীয় চৰকাৰৰ লগত যোগাযোগ কৰিছো। চৰকাৰীয়া আয়োগৰ ওচৰতো আমি বিষয়টো উত্থাপন কৰিছো আব্দু এই আয়োগৰ প্ৰতিবেদন এতিয়ালৈ পোৱা হোৱা নাই।

বস্তু-বাহানৰ আন্তঃৰাজ্যিক ষ্টক হস্তান্তৰৰ ওপৰত কনচাইনমেন্ট কৰ লগোৱাৰ সন্দৰ্ভত আইন বচনাৰ বিষয়টো কেন্দ্ৰীয় চৰকাৰে নিষ্পত্তি কৰিব বুলি আমি আশা কৰিছিলো। এনে কৰৰ জৰিয়তে বছৰি ৩৪ কোটি টকাৰ বাজহ পোৱা গ'ল হেতেন বুলি যোৱাবাৰৰ বাজেট বস্তুততে মই উনুৰ্কাই-ছিলো। কিন্তু পৰিতাপৰ কথা যে আমি বাবে বাবে সোঁৱৰাই অহা সত্ত্বেও এই আইন কৰাৰ বাবে কেন্দ্ৰই কোনো ধৰণৰ ফলপ্ৰসু পদক্ষেপ দিয়াটো চকুত পৰা নাই। ফলত আন্তঃৰাজ্যিক ষ্টক হস্তান্তৰৰ কাৰবাবটো চলিয়েই আছে আব্দু আমাৰ বাজ্যখনে বছৰি প্ৰায় ৩৪ কোটি টকা পৰিমাণে বাজহ হেৰুৱাইছে।

আমাৰ সীমাৰক্ষতা থাকিলেও আগতে উনুৰ্কাই অহা কাৰণতে আমাৰ নিজৰ স্বার্থতেই সম্পদ আহৰণৰ ব্যৱস্থা আমি কৰিবই লাগিব। তাকে কবোতে সমাজৰ দুৰ্বল শ্ৰেণীক কিছু সকাহ দিবলৈও আমি যত্ন কৰিব লাগিব। এইটোও চাব লাগিব যাতে সাধাৰণভাৱে কোনো ধৰণৰ ওপৰাণ্ড বোজা এনে বাইজৰ ওপৰত নগৰেগৈ যি বাইজে সেই বোজা বহন কৰিব নোৱাৰে। কেতবোৰ খণ্ডই লাভ কৰি অহা যিবোৰ বেহাইৰ এতিয়া দৰকাৰ নাই, সেইবোৰো যাতে বন্ধ হয় তালৈও চকু দিব লাগিব। আকৌ আমি এই বিষয়তো নিশ্চিত হব লাগিব যাতে আমাৰ কৰৰ নিৰিখে ব্যৱসায়ীক ব্যৱসায় সলাবলৈ প্ৰবোচিত নকৰে।

এই খিনি বাধ্যবাধকতাকে মনত ৰাখি আমাৰ কৰৰ নিৰিখৰ কেতবোৰ সাল-সলনিৰ বাবে চলিত অধিবেশনতে আইন উত্থাপন কৰিবলৈ মনস্থ কৰা হৈছে। ঘাইকৈ সমাজৰ দুৰ্বল শ্ৰেণীক কিছু সকাহ দিবৰ উদ্দেশ্যেৰে প্ৰথমতে চাইকেল আব্দু বোঁছ ভাগ ঔষধ-পাতিৰ বেলিকা বিক্ৰী কৰৰ নিৰিখ মূল্য অনুসৰি বৰ্ত্তমানৰ ৭ শতাংশৰ পৰা ৪ শতাংশলৈ কমোৱাৰ প্ৰস্তাৱ কৰা হৈছে। হিচাপ কৰি দেখা যায় যে এই ব্যৱস্থাৰ ফলত বছৰি প্ৰায় ৮০ লাখ টকাৰ বাজহ কমিব। কোৱা বাহুল্য মাথোন যে এফালে তেনেট সীমিত সম্বল আব্দু আন হাতে বৃদ্ধন পৰিমাণৰ ওপৰাণ্ড সম্পদৰ প্ৰয়োজনৰ পৰিপ্ৰেক্ষিতত বাজহৰ এই হ্রাস আমাৰ বাজ্যৰ বাবে বৰ ডাঙৰ ক্ষতিৰ লেখীয়া হবগৈ। এই ক্ষতি পূৰাবৰ বাবে আব্দু লগতে কিছু অতিৰিক্ত সম্পদ আহৰণৰ বাবে তলত দিয়া ব্যৱস্থা সমূহৰ কথা ভবা হৈছে :

- (ক) বিমানৰ ইন্ধনৰ ওপৰত বিক্ৰী কৰৰ নিৰিখ মূল্যৰ অনুপাতে বৰ্ত্তমানৰ ১০ শতাংশৰ পৰা ১৫ শতাংশলৈ বঢ়োৱা। ইয়াৰ

জৰিয়তে বছৰি ৪০ লাখ টকাৰ অতিৰিক্ত বাজহ পোৱা যাব বুলি আশা কৰা হৈছে ।

- (খ) বন্দুক-বাবুদ, সবু ডাঙৰ ঘড়ী, লোহাৰ চন্দুক আৰু আলমাৰী, বেক্সিজাবেটৰ আৰু এয়াৰ কন্ডিশ্যনাৰ, দলিছা, প্লাষ্টিক আৰু বৰব ফমৰ সামগ্ৰী, বৃপচৰ্চাৰ সামগ্ৰী আৰু কেতবোৰ প্ৰসাধন দ্ৰব্য আদিৰ ওপৰত থকা বিক্ৰীকৰ নিৰিখ মূল্যৰ অন্তৰ্গতে বৰ্তমানৰ ১২ শতাংশৰ পৰা ১৩ শতাংশলৈ বঢ়োৱা, যাব জৰিয়তে বছৰি প্ৰায় ৫ লাখ টকাৰ অতিৰিক্ত বাজহ পোৱা যাব ।
- (গ) চাহপাতৰ ওপৰত থকা বিক্ৰীকৰ নিৰিখ মূল্য অন্তৰ্গতে বৰ্তমানৰ ৩ শতাংশৰ পৰা ৬ শতাংশলৈ বঢ়োৱা । ইয়াৰ ফলত অতিৰিক্ত বাজহ পোৱা যাব বছৰি প্ৰায় ৫০ লাখ টকা ।
- (ঘ) বৰ্তমানলৈকে বিক্ৰীকৰ পৰা মুক্ত হৈ থকা গুৱাহাটীত নীলামত বিক্ৰী হোৱা চাহপাতৰ ওপৰত মূল্য অন্তৰ্গতে ১ শতাংশ হাবত বিক্ৰীকৰ লগোৱা যাব জৰিয়তে বছৰি আঢ়ৈ কোটি টকাৰ অতিৰিক্ত বাজহ পোৱাৰ সম্ভাৱনা আছে ।
- (ঙ) আমোদকৰ নিৰিখ ২৫ ৰ পৰা ৩০ শতাংশ পৰিমাণে বঢ়োৱা, যাব ফলত অতিৰিক্ত বাজহ পোৱা যাব বছৰি প্ৰায় ডেৰ কোটি টকা ।

প্ৰস্তাৱিত ব্যৱস্থা সমূহৰ জৰিয়তে বছৰি মুঠতে প্ৰায় ৪ দশমিক ১৫ কোটি টকাৰ অতিৰিক্ত বাজহ পোৱা যাব বিমানৰ তেল আৰু বিশেষ ধৰণৰ কেতবোৰ ভোগ্য সামগ্ৰীৰ বেলিকা বিক্ৰীকৰ নিৰিখ বৃদ্ধিয়ে সৰ্ব-সাধাৰণ বাইজক স্পৰ্শ নকৰেগৈ । উৎপাদিত চাহৰ ওপৰত ১৯৮২ চনৰ ১ এপ্ৰিলৰ পূৰ্বে চলি থকা ৬ শতাংশৰ নিৰিখটোৰ পুনৰ প্ৰবৰ্তন কৰাটোও সমন্বয়পযোগী ব্যৱস্থা হব বুলি আমি ভাবিছো । ভেতিয়া জটিল সংকটৰ মাজেদি পাব হোৱা চাহ উদ্যোগক কিছু পৰিমাণে সকাহ দিবলৈ ১৯৮২ চনৰ ১ এপ্ৰিল ভাৰিখৰ পৰা এই নিৰিখ ৩ শতাংশলৈ কমোৱা হৈছিল । গুৱাহাটী চাহ নীলাম কেন্দ্ৰৰ স্থাপন আৰু বিকাশৰ বাবে কেন্দ্ৰটোক পোনতে দিয়া বেহাইৰ এতিয়াও আৰু দৰকাৰ নাই বুলিও অনুভব কৰা হৈছে । সকলো পিনৰ পৰা এই কেন্দ্ৰটো সৃষ্টিৰ হৈছে আৰু ই এতিয়া ৰাজ্যৰ কোষলৈ কিছু অৰিহণা যোগাবলৈ আৰম্ভ কৰা উচিত । কেবাদশকো ধৰি বিভিন্ন ধৰণৰ চৰকাৰী প্ৰতিপোষকতা লাভ কৰি অহা এই খণ্ডটোৱে মাত্ৰ ১ শতাংশ নিৰিখৰ সামান্য বিক্ৰীকৰ প্ৰস্তাৱটো উদাৰ ভাৱে গ্ৰহণ কৰিব বুলি আশা কৰা হৈছে । আমোদকৰ বেলিকা বিক্ৰীৰ ৰজাবত চিনেমা টিকেটৰ প্ৰাধান্যৰহে সৃষ্টিৰ আৰম্ভ কৰিব বিচাৰিছো ।

অধ্যক্ষ মহোদয়,

২৯। মই এতিয়া হিচাপ আৰু বাজেটৰ বিষয়ে কবলৈ বিচাৰিছো। ১৯৮৬ চনৰ মাৰ্চ মাহত ১৯৮৬-৮৭ চনৰ বাবে বাজেট উত্থাপন কৰাৰ সময়ত ১৯৮৫-৮৬ চনৰ সংশোধিত আনুমানিক হিচাপমতে ১২৪.৪৭ কোটি টকাৰ আবশ্যগী ঘাটি দেখুওৱা হৈছিল। কিন্তু মহাগাৰ্ণনিকে পিছলৈ কেতবোৰ হিচাপ-পত্ৰ মিলাই মৌল লোৱাৰ পিছত ১৯৮৫-৮৬ চনৰ প্ৰকৃত আবশ্যগী ঘাটি ৭৭.৯৮ কোটি টকা হয়হি।

বাজহ শিতানত ১৯৮৫-৮৬ চনৰ সংশোধিত আনুমানিক হিচাপত ৫৩.২৮ কোটি টকাৰ ঘাটি দেখুওৱা হৈছিল। বাজহ হিচাপত এতিয়া এই ঘাটিৰ প্ৰকৃত পৰিমাণ হৈছেগৈ ৫.৫৯ কোটি টকাৰ। ইয়াৰ পৰাই বৃদ্ধা যায় যে ১৯৮৫-৮৬ চনৰ বছৰটোত অৱস্থাৰ ডালোখনি উন্নতি ঘটে। বাজহ হিচাপৰ বাহিৰত অৱশ্যে সংশোধিত আনুমানিক হিচাপমতে আশা কৰা ১৫৬.৭৬ কোটি টকাৰ বাহিৰ প্ৰকৃত হিচাপত ৪৪.৯৫ কোটি টকালৈ কমি অহা পৰিলক্ষিত হয়। ঘাইকৈ বাজহৰা হিচাপৰ পৰা অধিকতৰ পৰিমাণৰ ধন ওলাই যোৱাটোৱেই আশা কৰা বাহিৰ পৰিমাণ এনেদৰে কমি যোৱাৰ কাৰণ।

১৯৮৫-৮৬ চনৰ সামগ্ৰিক লেনদেনৰ প্ৰকৃত ফলাফল হয়গৈ ৩৯.৩৬ কোটি টকাৰ মূঠ বাহিৰ। অৱশ্যে ৭৭.৯৮ কোটি টকাৰ আবশ্যগী ঘাটিৰ লগত হিচাপ কৰিলে বছৰটো প্ৰকৃততে ৩৮.৬২ কোটি টকাৰ ঘাটিবেহে ওৰ পৰেগৈ।

৩০। যোৱা বছৰ কৰ সংগ্ৰহত লাভ কৰা অগ্ৰগতি চলিত ১৯৮৬-৮৭ চনৰ বছৰটোতো অব্যাহত বখা হৈছে। সংশোধিত আনুমানিক হিচাপত ১৯৮৬-৮৭ চনৰ বছৰটোত বাজহ প্ৰাপ্তিৰ পৰিমাণ বাজেটত প্ৰাৰ্থমিকভাৱে ধৰা পৰিমাণতকৈ ১১২ কোটি টকা অধিক পোৱা হৈছে। ১৯৮৬-৮৭ চনত বাজহ হিচাপত ব্যয়ৰ পৰিমাণো সংশোধিত আনুমানিক হিচাপত ৬৯ কোটি টকা বেছি দেখা গৈছে। বাজহ শিতানত সংশোধিত আনুমানিক হিচাপমতে ১৭.৮০ কোটি টকাৰ ঘাটি পৰিলক্ষিত হৈছে। ৬১.২০ কোটি টকাৰ ঘাটি দেখুওৱা বাজেট হিচাপৰ তুলনাত ই ৩৪ কোটিবো অধিক টকাৰ উন্নতিকৈ সূচাইছে।

চলিত বছৰৰ সংশোধিত আনুমানিক হিচাপত একত্ৰিত নিধিৰ অস্ত-গত মূলধনী শিতানত প্ৰাপ্তি আৰু ব্যয় উভয় ক্ষেত্ৰতে যথাক্ৰমে ১৯ কোটি আৰু ২৭ কোটি টকাৰ বৃদ্ধি পৰিলক্ষিত হৈছে। বাজহ হিচাপৰ বাহিৰত মূঠ লেনদেনৰ বেলিকাও বাজেটৰ হিচাপত ধৰা ২২.৯৫ কোটি টকাৰ বাহিৰ বিপৰীতে ৬.৭৫ কোটি টকাৰ বাহিৰ দেখা যায়। ১৯৮৬-৮৭ চনৰ বাজেটৰ ৩৮.২৫ কোটি টকাৰ ঘাটিৰ আনুমানিক হিচাপৰ বিপৰীতে সংশোধিত আনুমানিক হিচাপত বছৰটোৰ সামগ্ৰিক লেনদেনৰ প্ৰকৃত ফলাফল

১৯৮৫-৮৬
চ হিচাপ

১৯৮৬-৮৭
বাজেট আৰু
সংশোধিত হিচাপ

হিচাপে ১১.০৫ কোটি টকাৰ ঘাটিহে দেখা যায়। ই ২৭ কোটিৰো অধিক টকাৰ উন্নতি সূচাইছে। ৩৮.৬২ কোটি টকাৰ আবন্ডণী ঘাটিৰে সৈতে হিচাপ কৰিলে ১৯৮৬-৮৭ চনৰ সংশোধিত হিচাপমতে বছৰটো ৪৯.৬৭ কোটি টকাৰ ঘাটিৰে অন্ত হয়গৈ।

১৯৮৭-৮৮ৰ
বাজেট

৩১। অহা বছৰৰ আনুমানিক হিচাপতো চৰকাৰী বাজহ সংগ্ৰহৰ ক্ষেত্ৰত আশাব্যঞ্জক ইংগিত পৰিলক্ষিত হৈছে। চলিত বছৰৰ সংশোধিত আনুমানিক হিচাপৰ তুলনাত অহা বছৰৰ বাজহ শিতানৰ আনুমানিক হিচাপত ১০৩ কোটি টকাৰ বৃদ্ধি দেখা গৈছে। ঘাইকৈ বাজ্যৰ নিজা বাণিজ্য কৰ, কেন্দ্ৰীয় শুল্ককৰ অংশ আৰু বাজ্যিক পৰিকল্পনাৰ বাবে অধিকতৰ পৰিমাণৰ কেন্দ্ৰীয় সাহায্যৰ শিতানতে এই বৃদ্ধি হব বুলি হিচাপত দেখা গৈছে।

ঘাইকৈ বাজ্যৰ বাৰ্ষিক পৰিকল্পনাৰ বৃদ্ধিত আবশ্টন আৰু অত্যাবশ্যকীয় সেৱা আৰু সম্পদ পৰিচালনাৰ প্ৰয়োজনৰ বাবে বাজহ শিতানৰ খৰচৰ আনুমানিক হিচাপতো চলিত বছৰৰ শেহতীয়া হিচাপতকৈ ৮৯ কোটি টকাৰ অনূৰূপ বৃদ্ধি পৰিলক্ষিত হৈছে। ১৯৮৬-৮৭ ব সংশোধিত আনুমানিক হিচাপৰ ১৭.৮০ কোটি টকাৰ বিপৰীতে বাজহ হিচাপৰ চূড়ান্ত ফলাফলত ৩.১৭ কোটি টকাৰ ঘাটি দেখা যায়।

একত্ৰিত নিধিৰ অন্তৰ্গত মূলধনী শিতানত প্ৰাপ্তি আৰু ব্যয় উভয় দিশৰে আনুমানিক হিচাপ চলিত বছৰৰ সংশোধিত আনুমানিক হিচাপতকৈ কমি যোৱা দেখা গৈছে। ১৯৮৭-৮৮ চনত বাজহ শিতানৰ বাহিৰৰ লেন-দেনৰ আনুমানিক হিচাপে ১৬.৭৪ কোটি টকাৰ ঘাটি দেখুৱাইছে। সেই অনুসাৰে বছৰটোৰ সামগ্ৰিক লেনদেনৰ পৰিণতিত মুঠ ১৯.৯১ কোটি টকাৰ ঘাটি হবগৈ বুলি হিচাপত ওলাইছে। ১৯৮৭-৮৮ চনৰ বাজেটৰ আনুমানিক আবন্ডণী ঘাটিৰ লগত হিচাপ কৰিলে ৬৯.৫৮ কোটি টকাৰ ঘাটিৰে বছৰটোৰ সামৰাণ পৰিবৰ্ত্তন বুলি ধৰিব পাৰি। অৱশ্যে প্ৰস্তাৱিত কৰৰ পৰা প্ৰায় ৪.১৫ কোটি টকাৰ সংগ্ৰহে ঘাটিৰ বোজা সেই অনুপাতে লাঘৱ কৰিল বুলি আশা কৰিব পাৰি।

বাজেট শিতানৰ
পৰিবৰ্ত্তন

৩২। মই সন্মানিত সদস্যসকলক জনাই থব খোজো যে কেন্দ্ৰীয় চৰকাৰৰ নিৰ্দেশ অনুসৰি ১৯৮৭ চনৰ এক এপ্ৰিলৰ পৰা আগ-ব্যয়ৰ হিচাপ আদিৰ শিতানসমূহৰ কিছু গাথনিগত সাল-সলনি ঘটোৱা হ'ব। সংশোধিত আগ-ব্যয়ৰ হিচাপৰ শিতানৰ সৈতে সঙ্গতি ৰাখিয়েই ১৯৮৭-৮৮ চনৰ বাজেট প্ৰস্তুত কৰা হৈছে। ফলস্বৰূপে, মহাগাণনিকে দাখিল কৰা ১৯৮৫-৮৬ চনৰ প্ৰকৃত প্ৰাপ্তি আৰু ব্যয়ৰ হিচাপ আৰু পৰিমাণসমূহ আৰু যোৱা বছৰ সদনত উত্থাপন কৰা ১৯৮৬-৮৭ চনৰ বাজেটৰ আনুমানিক

হিচাপ সমূহ পৃথক পৃথককৈ আব্দ পৰিবৰ্ত্তিত শিতানত দেখুওৱাব
 প্ৰয়োজন হৈছে। সেই অনুসাবে এই হিচাপসমূহ এতিয়া পৰিবৰ্ত্তিত
 শিতানৰ অধীনত তুলনামূলক ভাবে উদ্ভাপন কৰা হৈছে।

৩৩। ৰাজ্যখনৰ জীৱনৰ বৰ্ত্তমানৰ জটিল সম্বন্ধগত আমাৰ হাতত
 আহি পৰা গধুৰ দায়িত্ব সম্পৰ্কে আমি সচেতন আব্দ আমাৰ ওপৰত বাইজে
 স্থাপন কৰা গভীৰ আস্থাৰ সন্মান ৰাখিবলৈ আমি সংকল্প গ্ৰহণ কৰিছো।
 চলিত বছৰত লাভ কৰা সফলতা সমূহ সুদৃঢ় কৰি তাৰ ভেটিতে জাতি,
 বৰ্ণ-ভাষা-ধৰ্ম নিৰ্বিশেষে সদৌ বাইজৰ মাজত শান্তি-সংপ্ৰীতিৰ পৰিবেশত
 সকলোৰে প্ৰতি সুবিচাৰ সহ ৰাজ্যখনৰ দ্ৰুত নিবৰ্ত্তিছন্ন আব্দ সাৰ্বিক
 বিকাশৰ এক শক্তিশালী সৌধ নিৰ্মাণ কৰাৰ মহান দায়িত্বত আমি নিজকে
 প্ৰণব উচৰ্গা কৰিছো।

অধ্যক্ষ মহোদয়, এইখিনিকে কৈ মই ১৯৮৭-৮৮ চনৰ বাজেট সন্মানিত
 সদনৰ অনুমোদনৰ বাবে আগবঢ়ালো।

পরিবিশেষ

(হাজার টকায় হিচাপত)

প্রকৃত ১৯৮৫-৮৬	বাজেট প্রাক্কলন ১৯৮৬-৮৭	সংশোধিত প্রাক্কলন ১৯৮৬-৮৭	শিতান সমূহ	বাজেট প্রাক্কলন ১৯৮৭-৮৮
১	২	৩	৪	৫

(-) ৭৭,৯৮,৪৯	(-) ২০,৯৮,৭৪	(-) ৩৮,৬১,৮৩	আবহুনি হিচাপ	(-) ৪৯,৬৬,৯২
৯৩৭,৫২,০৮	১০,৩৯,৮৮,১৬	১১৫২,৮০,২৭	বাজহ প্রাপ্তি	১২৫৬,৪২,৩৬
৮৮২,১৪,৭৮	১০২৯,৮৮,৩৬	১০৪৯,১১,৬১	মূলধন প্রাপ্তি	১০২১,৯৯,২৮
...	৮,৫০,০০	২৭,০০,২০	আকস্মিক নিধিব প্রাপ্তি	২,০০,০০
৬৩০,২৯,৯১	৬৩৪,২০,০০	৬৩২,৪২,৪৬	বাজহের হিচাপের অধীনস্থ প্রাপ্তি	৬৯০,২০,০০
২৪৪৯,৯৬,৭৭	২৭,১২,৪৬,৫২	২৮,৬১,৩৪,৫৪	মুঠ প্রাপ্তি	২৯৭০,৬১,৬৪
২৩৭১,৯৮,২৮	২৬.৯১,৪৭,৭৮	২৮,২২,৭২,৭১	গর্ব মুঠ	২৯২০,৯৪,৭২
৯৪৩,১০,৭৩	১১০১,০৮,২৬	১১৭০,৫৯,৮৪	খ - ব্যয়	
৬৯০,৭৩,১৮	১০৩৯,১৬,১২	১০৬৬,২১,৪৬	বাজহ শিতানত ব্যয়	১২৫৯,৫৯,০৮
১,১৪,২৪	...	২৭,০০,০০	মূলধন ব্যয়	১০৫২,৮৪,৬৩
৭৭৫,৬১,৯৬	৬১০,৪৭,০০	৬০৮,৫৮,৩৩	আকস্মিক নিধিব ব্যয়	..
২৪১০,৬০,১১	২৭৫০,৭১,৩৮	২৮৭২,৩৯,৬৩	বাজহের হিচাপত নির্গত পরিমাণ	৬৭৮,০৯,০০
(-) ৩৮,৬১,৮৩	(-) ৫৯,২৩,৬০	(-) ৪৯,৬৬,৯২	মুঠ ব্যয়	২৯৯০,৫২,৭০
২৩৭১,৯৮,২৮	২৬৯১,৪৭,৭৮	২৮২২,৭২,৭১	সামবনি হিচাপ	(-) ৬৯,৫৭,৯৮
			গর্ব মুঠ	২৯২০,৯৪,৭২

প্রকৃত ফলাফল

(-) ৫,৫৮,৬৫	(-) ৬১,২০,১০	(-) ১৭,৭৯,৫৭	বাজহ হিচাপ	(-) ৩,১৬,৭২
(+) ৪৪,৯৫,৩১	(+) ২২,৯৫,২৪	(+) ৬,৭৪,৪৮	বাজহ হিচাপের বাহিৰত	(-) ১৬,৭৪,৩৪
(+) ৩৯,৩৬,৬৬	(-) ৩৮,২৪,৮৬	(-) ১১,০৫,০৯	প্রকৃত বাহি প্রকৃত ষাট	(+) / (-) ১৯,৯১,০৬

